

ส่วนที่ ๒

ยุทธศาสตร์การพัฒนาศูนย์ปกครองส่วนท้องถิ่น

๑. ความสัมพันธ์ระหว่างแผนพัฒนาระดับมหภาค

๑.๑ แผนยุทธศาสตร์ชาติ ๒๐ ปี (พ.ศ. ๒๕๖๑ - ๒๕๘๐)

โดยที่รัฐธรรมนูญแห่งราชอาณาจักรไทย มาตรา ๖๕ กำหนดให้รัฐพึงจัดให้มียุทธศาสตร์ชาติเป็นเป้าหมายการพัฒนาประเทศอย่างยั่งยืน ตามหลักธรรมาภิบาลเพื่อใช้เป็นกรอบในการจัดทำแผนต่างๆให้สอดคล้องและบูรณาการกันเพื่อให้เกิดเป็นพลังผลักดันร่วมกันไปสู่เป้าหมายดังกล่าว โดยให้เป็นไปตามที่กำหนดในกฎหมายว่าด้วยการจัดทำยุทธศาสตร์ชาติ และต่อมาได้มีการตราพระราชบัญญัติการจัดทำยุทธศาสตร์ชาติ พ.ศ. ๒๕๖๐ มีผลบังคับใช้เมื่อวันที่ ๑ สิงหาคม ๒๕๖๐ โดยกำหนดให้มีการแต่งตั้งคณะกรรมการยุทธศาสตร์ชาติ เพื่อรับผิดชอบในการจัดทำร่างยุทธศาสตร์ชาติ กำหนดวิธีการการมีส่วนร่วมของประชาชนในการจัดทำร่างยุทธศาสตร์ชาติ ในการติดตาม การตรวจสอบ และการประเมินผล รวมทั้งกำหนดมาตรการส่งเสริมและสนับสนุนให้ประชาชนทุกภาคส่วนดำเนินการให้สอดคล้องกับยุทธศาสตร์ชาติ

เพื่อให้เป็นไปตามที่กำหนดในพระราชบัญญัติการจัดทำ ยุทธศาสตร์ชาติ พ.ศ. ๒๕๖๐ คณะกรรมการยุทธศาสตร์ชาติได้แต่งตั้งคณะกรรมการจัดทำยุทธศาสตร์ชาติด้านต่างๆ รวม ๖ คณะอันประกอบด้วย คณะกรรมการจัดทำยุทธศาสตร์ชาติด้านความมั่นคง คณะกรรมการจัดทำยุทธศาสตร์ชาติด้าน การสร้างความสามารถในการแข่งขัน คณะกรรมการจัดทำยุทธศาสตร์ชาติด้านการพัฒนาและเสริมสร้างศักยภาพ ทรัพยากรมนุษย์ คณะกรรมการจัดทำยุทธศาสตร์ชาติด้านการสร้างโอกาสและความเสมอภาคทางสังคม คณะกรรมการจัดทำยุทธศาสตร์ชาติด้านการสร้างการเติบโตบนคุณภาพชีวิตที่เป็นมิตรต่อสิ่งแวดล้อม และ คณะกรรมการจัดทำยุทธศาสตร์ชาติด้านการปรับสมดุลและพัฒนาระบบการบริหารจัดการภาครัฐ เพื่อรับผิดชอบ ในการดำเนินการจัดทำร่างยุทธศาสตร์ชาติให้เป็นไปตามหลักเกณฑ์ วิธีการ และเงื่อนไขที่กำหนด ตลอดจนได้จัดให้มีการรับฟังความคิดเห็นของประชาชนและหน่วยงานของรัฐ ที่เกี่ยวข้องอย่างกว้างขวางเพื่อประกอบการ พิจารณาจัดทำร่างยุทธศาสตร์ชาติตามที่กฎหมายกำหนดแล้ว

ยุทธศาสตร์ชาติ ๒๐ ปี (พ.ศ. ๒๕๖๑-๒๕๘๐) เป็นยุทธศาสตร์ชาติฉบับแรกของประเทศไทยตาม รัฐธรรมนูญแห่งราชอาณาจักรไทย ซึ่งจะต้องนำไปสู่การปฏิบัติเพื่อให้ประเทศไทยบรรลุวิสัยทัศน์ “ประเทศไทยมีความมั่นคง มั่งคั่ง ยั่งยืน เป็นประเทศพัฒนาแล้ว ด้วยการพัฒนาตามหลักปรัชญาของเศรษฐกิจพอเพียง ” ภายใน ช่วงเวลาดังกล่าว เพื่อความสุขของคนไทยทุกคน

สถานการณ์ แนวโน้ม วิสัยทัศน์ และเป้าหมายในการพัฒนาประเทศ

๑. บทนำ

การพัฒนาประเทศไทยนับตั้งแต่แผนพัฒนาเศรษฐกิจและสังคมแห่งชาติ ฉบับที่ ๑ เป็นต้น มาได้ส่งผลให้ประเทศมีการพัฒนาในทุกมิติ ทั้งในด้านเศรษฐกิจที่ประเทศไทยได้รับการยกระดับเป็น ประเทศในกลุ่มบนของกลุ่มประเทศระดับรายได้ปานกลาง ในด้านสังคมที่มีการพัฒนาคุณภาพชีวิตของ ประชาชนส่งผลให้ประเทศไทยหลุดพ้นจากการเป็นประเทศยากจน และในด้านสิ่งแวดล้อมที่ประเทศไทยมี ข้อได้เปรียบในความหลากหลายเชิงนิเวศ อย่างไรก็ตาม ประเทศไทยยังมีความท้าทายต่อการพัฒนาที่สำคัญ อาทิ อัตราการขยายตัวทางเศรษฐกิจในปี ๒๕๖๐ ที่ร้อยละ ๓.๙ ถือว่าอยู่ในระดับต่ำกว่าศักยภาพ เมื่อ

เทียบกับร้อยละ ๖.๐ ต่อปีในช่วงเวลาเกือบ ๖ ทศวรรษที่ผ่านมา โดยมีสาเหตุหลักจากการชะลอตัวของ การลงทุนภายในประเทศและสถานการณ์เศรษฐกิจโลกที่ยังไม่ฟื้นตัวได้เต็มที่ที่โครงสร้างเศรษฐกิจไทยที่ยังไม่ สามารถขับเคลื่อนด้วยนวัตกรรมได้อย่างเต็มประสิทธิภาพภาคบริการและภาคเกษตรมีผลิตภาพการผลิตใน ระดับต่ำ ขาดการนำเทคโนโลยีเข้ามาเพิ่มประสิทธิภาพในการผลิต ประกอบกับแรงงานไทยยังมีปัญหาเรื่อง คุณภาพและสมรรถนะที่ไม่สอดคล้องกับความต้องการในการขับเคลื่อนการพัฒนาของประเทศ

นอกจากนั้น ศักยภาพและคุณภาพของประชากรไทยทุกช่วงวัยยังคงเป็นปัจจัยท้าทาย สำคัญต่อการพัฒนา ประเทศ แม้ว่าการเข้าถึงระบบบริการสาธารณสุข การศึกษา บริการสาธารณสุข โครงสร้างพื้นฐานต่างๆ และการคุ้มครองทางสังคมอื่น ๆ ของคนไทยมีความครอบคลุมเพิ่มมากขึ้น แต่ยังคง มีปัญหาเรื่องคุณภาพการให้บริการที่มีมาตรฐานแตกต่างกันระหว่างพื้นที่ ซึ่งเป็นหนึ่งในสาเหตุหลักที่ทำให้ ประเทศไทยยังคงมีปัญหาความเหลื่อมล้ำในหลายมิติ ขณะที่ปัญหาด้านความยากจนยังคงเป็นประเด็นทำ ทายในการยกระดับการพัฒนาประเทศให้ประชาชนมีรายได้สูงขึ้นและแก้ปัญหาความเหลื่อมล้ำอย่างยั่งยืน ขณะเดียวกันการวางกลยุทธ์ระยะยาวในการฟื้นฟู การใช้ และการรักษาทรัพยากร อย่างบูรณาการเพื่อการ พัฒนาประเทศที่ผ่านมายังขาดความชัดเจน ส่งผลให้ทรัพยากรธรรมชาติและสิ่งแวดล้อมของประเทศยังมี ปัญหาการใช้อย่างสิ้นเปลืองและเสื่อมโทรมลงอย่างรวดเร็ว

ทั้งนี้ ปัญหาดังกล่าวข้างต้นมีสาเหตุส่วนหนึ่งมาจากประสิทธิภาพการบริหารจัดการภาครัฐ การพัฒนาประเทศขาดความต่อเนื่องและความยืดหยุ่นในการตอบสนองต่อความต้องการและปัญหาของ ประชาชน ขณะที่ความมั่นคงภายในประเทศยังมีหลายประเด็นที่ต้องเสริมสร้างให้เกิดความเข้มแข็ง ลด ความขัดแย้งทางความคิดและอุดมการณ์ที่มีรากฐานมาจากความเหลื่อมล้ำ ความไม่เสมอภาค การขาด ความเชื่อมั่นในกระบวนการยุติธรรม และปัญหาการขาดเสถียรภาพทางการเมืองตลอดจนส่งเสริมคนใน ชาติให้ยึดมั่นสถาบันหลักเป็นศูนย์รวมจิตใจให้เกิดความรักและความสามัคคี

ในขณะเดียวกัน การเปลี่ยนแปลงโครงสร้างประชากรที่มีสัดส่วนประชากรวัยแรงงานและ วัยเด็กที่ลดลงและประชากรสูงอายุที่ เพิ่มขึ้นอย่างต่อเนื่อง จะเป็นปัจจัยเสี่ยงสำคัญที่จะทำให้การพัฒนา ประเทศในมิติต่าง ๆ มีความท้าทายมากขึ้น ทั้งในส่วนของเสถียรภาพทางการเงินการคลังของประเทศในการ จัดสวัสดิการเพื่อดูแลผู้สูงอายุที่เพิ่มสูงขึ้น การลงทุนและการออม การเจริญเติบโตทางเศรษฐกิจของประ เ ทศ ความมั่นคงทางสังคม การบริหารจัดการทรัพยากรธรรมชาติอย่างยั่งยืนซึ่งจะเป็นประเด็นท้าทายต่อการขับเคลื่อน ประเทศไปสู่การเป็นประเทศพัฒนาแล้ว

๒. ปัจจัยและแนวโน้มที่คาดว่าจะส่งผลต่อการพัฒนาประเทศ

แม้ว่าประเทศไทยจะมีตำแหน่งที่ตั้งที่สามารถเป็นศูนย์กลางในการเชื่อมโยงในภูมิภาคและเป็น ประตูสู่เอเชีย แต่การที่มีอาณาเขตติดกับประเทศเพื่อนบ้านหลายประเทศ ทำให้ปัญหาด้านเขตแดนกับประเทศ เพื่อนบ้านยังคงเป็นความท้าทายด้านความมั่นคงในอนาคต นอกจากนี้ ประเทศไทยยังคงต้องให้ความสำคัญกับ ปัญหาด้านความมั่นคงอื่น ๆ ที่มีความซับซ้อน ละเอียดอ่อน และมีความเชื่อมโยงกันหลายมิติ ที่อาจเป็นประเด็น ทำทายต่อการสร้างบรรยากาศความไว้วางใจระหว่างรัฐกับประชาชนและระหว่างประชาชนกับประชาชน ซึ่ง รวมถึงการสร้างสามัคคีของคนในชาติที่จะนำไปสู่การแก้ปัญหาความขัดแย้งระหว่างกลุ่มประชากรไทยที่มี แนวคิดและความ เชื่อที่แตกต่างกันอย่างยั่งยืนนอกจากนี้ การขยายอิทธิพลและการเพิ่มบทบาทของประเทศ มหาอำนาจ ที่อาจก่อให้เกิดการเปลี่ยนแปลงไปสู่ระบบหลายขั้วอำนาจ หรือเกิดการย้ายขั้วอำนาจทางเศรษฐกิจ ซึ่งอาจส่งผลกระทบต่อเสถียรภาพทางเศรษฐกิจของประเทศในอนาคต ขณะที่องค์กรที่ไม่ใช่รัฐ อาทิ องค์กร การ ระหว่างประเทศ และบริษัทข้ามชาติ จะมีบทบาทมากขึ้นในการกำหนดก ฎ ระเบียบ ทิศทางความสัมพันธ์และ มาตรฐานสากลต่างๆ ทั้งในด้านความมั่นคง และเศรษฐกิจ รวมทั้งการรวมกลุ่มเศรษฐกิจและการเปิดเสรีในภูมิภาค

ที่นำไปสู่ความเชื่อมโยงในทุกกระบวน อาจก่อให้เกิดความเสี่ยงด้านอาชญากรรมข้ามชาติและเศรษฐกิจนอกระบบ รวมทั้งปัญหาเสพติด การค้ามนุษย์ และการลักลอบเข้าเมือง

ในทางกลับกัน ความเปลี่ยนแปลงจากโลกาภิวัตน์และความก้าวหน้าทางวิทยาศาสตร์และเทคโนโลยีที่ได้รับการพัฒนาอย่างก้าวกระโดดจะก่อให้เกิดนวัตกรรมอย่างพลิกผัน อาทิ เทคโนโลยีปัญญาประดิษฐ์ อินเทอร์เน็ตในทุกสิ่ง การวิเคราะห์ข้อมูลขนาดใหญ่ หุ่นยนต์และโดรน เทคโนโลยีพันธุกรรมสมัยใหม่ และเทคโนโลยีทางการเงิน ซึ่งตัวอย่างแนวโน้มการพัฒนาเทคโนโลยีอย่างก้าวกระโดดเหล่านี้ คาดว่าจะเป็นปัจจัยสนับสนุนหลักที่ช่วยทำให้เศรษฐกิจโลกและเศรษฐกิจไทยมีแนวโน้มที่จะกลับมาขยายตัวได้เข้มแข็งขึ้น แนวโน้มสำคัญที่จำเป็นต้องมีการติดตามอย่างใกล้ชิด อาทิ การรวมกลุ่มทางการค้าและการลงทุนที่จะมีความหลากหลายเพิ่มมากขึ้น การแข่งขันที่คาดว่าจะรุนแรงขึ้นในการเพิ่มผลิตภาพและสร้างความหลากหลายของสินค้าและบริการที่ตอบโจทย์รูปแบบชีวิตใหม่ๆ

นอกจากนั้น ประเทศไทยคาดว่าจะเข้าสู่การเป็นสังคมสูงวัยระดับสุดยอดในปี ๒๕๗๔ จะก่อให้เกิดโอกาสใหม่ๆ ในการตอบสนองความต้องการของกลุ่มผู้บริโภคนสูงวัยที่จะมีสัดส่วนเพิ่มขึ้นอย่างต่อเนื่อง รวมทั้งการคาดการณ์ว่าครอบครัวไทยจะมีขนาดเล็กลงและมี รูปแบบที่หลากหลายมากขึ้น ประชากรในประเทศไทยจะมีช่วงอายุที่แตกต่างกันและจะมีกลุ่มคนช่วงอายุใหม่ๆ เพิ่มขึ้น ซึ่งจะส่งผลต่อทัศนคติและพฤติกรรมที่แตกต่างกัน ดังนั้น การเตรียมความพร้อมของประชากรให้มีคุณภาพและการนำเทคโนโลยีที่เหมาะสมมาใช้ในการผลิตและการบริการของประเทศจะเป็นความท้าทายสำคัญในระยะต่อไป

ในขณะเดียวกัน โครงสร้างประชากรที่เข้าสู่สังคมสูงวัย อาจทำให้เกิดความต้องการแรงงานต่างชาติเพิ่มมากขึ้นเพื่อทดแทนจำนวนแรงงานไทยที่ลดลง ซึ่งปัจจัยด้านการเปิดเสรีในภูมิภาคและความก้าวหน้าของการพัฒนาระบบคมนาคมขนส่งในภูมิภาคจะทำให้การเคลื่อนย้ายแรงงานและการย้ายถิ่นมีความสะดวกมากขึ้น และเป็นปัจจัยสำคัญที่จะทำให้เกิดการเคลื่อนย้ายประชากรเข้าออกประเทศเพิ่มขึ้น โดยเฉพาะในกลุ่มประชากรที่มีศักยภาพซึ่งมีแนวโน้มในการเคลื่อนย้ายไปเรียนหรือทำงานในทั่วทุกมุมโลกสูงขึ้น ทั้งนี้ การย้ายถิ่นส่วนใหญ่มีวัตถุประสงค์เพื่อแสวงหาโอกาสทางเศรษฐกิจที่ดีขึ้น จึงอาจจะเป็นไปได้ที่ประเทศไทยจะยังคงเป็นประเทศผู้รับของประชากรจากประเทศเพื่อนบ้านขณะที่ประชากรไทย โดยเฉพาะแรงงานทักษะอาจมีแรงจูงใจในการย้ายถิ่นไปยังประเทศที่มีระดับการพัฒนาที่ดีกว่า อาจทำให้การแย่งชิงแรงงานมีความรุนแรงมากขึ้น ซึ่งจะยิ่งทำให้เกิดความเสี่ยงต่อการเจริญเติบโตทางเศรษฐกิจและการเปลี่ยนแปลงของบริบทสังคมไทย

นอกจากนี้ ผลกระทบจากการเปลี่ยนแปลงสภาพภูมิอากาศคาดว่าจะมีความรุนแรงมากขึ้น ทั้งในเชิงความผันผวน ความถี่ และขอบเขตที่กว้างขวางมากขึ้น ซึ่งจะสร้างความเสียหายต่อชีวิตและทรัพย์สิน ระบบโครงสร้างพื้นฐานที่จำเป็น ตลอดจนระบบผลิตทางการเกษตรที่สัมพันธ์ต่อเนื่องกับความมั่นคงด้านอาหารและน้ำ ขณะที่ระบบนิเวศต่างๆ มีแนวโน้มเสื่อมโทรมลง และมีความเป็นไปได้ค่อนข้างสูงในการสูญเสียความสามารถในการรองรับความต้องการของมนุษย์ได้อย่างมีประสิทธิภาพอย่างไรก็ดี ระดับความรุนแรงของผลกระทบอันเกิดจากการเปลี่ยนแปลงภูมิอากาศโลกและความเสื่อมโทรมของระบบนิเวศต่าง ๆ ดังกล่าวที่แต่ละประเทศจะต้องเผชิญจะมีความแตกต่างกัน ทำให้การเป็นสังคมสีเขียวการรักษาและบริหารจัดการทรัพยากรธรรมชาติและสิ่งแวดล้อมอย่างบูรณาการจะได้รับความสำคัญและความสนใจจากนานาชาติรวมทั้งประเทศไทยเพิ่มมากขึ้น พลังงานทดแทนและพลังงานทางเลือกรวมถึงการสร้างสมดุลความมั่นคงด้านพลังงานและอาหารมีแนวโน้มที่จะมีความสำคัญเพิ่มมากขึ้นกฎระเบียบและข้อตกลงด้านสิ่งแวดล้อมจะมีความเข้มข้นและเข้มงวดขึ้น โดยกรอบการพัฒนาตามข้อตกลงระหว่างประเทศต่างๆ ที่

สำคัญ เช่น เป้าหมายการพัฒนาที่ยั่งยืน และบันทึกความตกลงปารีสจะได้รับนำไปปฏิบัติอย่างจริงจังมากยิ่งขึ้น

แนวโน้มเหล่านี้จะก่อให้เกิดความท้าทายต่อการพัฒนาประเทศในหลายมิติ ทั้งในส่วนของ การจ้างงานและอาชีพ สาขาการผลิตและบริการใหม่ๆ ความมั่นคงของประเทศอันเกิดจากภัยคุกคามและความเสี่ยงด้านอื่นๆ ที่ซับซ้อนขึ้น อาชญากรรมไซเบอร์ รูปแบบการก่อสงครามที่ใช้เทคโนโลยี เป็นเครื่องมือ การเคลื่อนย้ายอย่างเสรีและรวดเร็วของผู้คน เงินทุน ข้อมูลข่าวสาร องค์ความรู้ เทคโนโลยี และสินค้าและบริการ การปรับตัวต่อการเปลี่ยนแปลงสภาพภูมิอากาศที่รวดเร็วและคาดการณ์ได้ยาก การเกิดขึ้นของโรคระบาด และโรคอุบัติใหม่ที่จะส่งผลให้การเฝ้าระวังด้านการสาธารณสุขในประเทศมีความสำคัญมากขึ้น อาจนำไปสู่ปัญหาความเหลื่อมล้ำที่ทวีความรุนแรงมากขึ้นได้ หากไม่มีมาตรการที่มีประสิทธิภาพในการป้องกันและรองรับผลกระทบต่างๆ ที่คาดว่าจะเกิดขึ้น ซึ่งรวมถึงการเตรียมความพร้อมเพื่อรองรับการเปลี่ยนแปลงทางเทคโนโลยีและนวัตกรรมแบบพลิกผันที่จะเกิดขึ้นอย่างรวดเร็วโดยเฉพาะอย่างยิ่งหากการเข้าถึงเทคโนโลยี โครงสร้างพื้นฐาน และองค์ความรู้สมัยใหม่มีระดับความแตกต่างกันระหว่างกลุ่มประชากรต่างๆ โดยการเปลี่ยนแปลงทางเทคโนโลยีและนวัตกรรมดังกล่าวจะส่งผลกระทบต่อทั้งการจ้างงานและอาชีพที่จะมีรูปแบบและลักษณะงานที่เปลี่ยนไป มีความต้องการแรงงานที่มีสมรรถนะสูงเพิ่มมากขึ้น หลายอาชีพอาจหายไปจากตลาดงานในปัจจุบันและบางอาชีพจะถูกทดแทนด้วยระบบอัตโนมัติ โดยเฉพาะอาชีพที่ต้องการทักษะระดับต่ำ ก่อให้เกิดความเครียดต่อความมั่นคงและคุณภาพชีวิตของประชาชนที่ปรับตัวไม่ทันหรือขาดความรู้และทักษะที่ทันกับยุคสมัยที่เปลี่ยนแปลงไปกระแสโลกาภิวัตน์ที่จะทำให้เกิดการพัฒนาขยายความเป็นเมือง วิถีชีวิตที่เปลี่ยนไปอย่างรวดเร็ว รวมทั้งการเปลี่ยนแปลงทางสภาพภูมิอากาศที่อาจมีความแปรปรวนมากยิ่งขึ้น ซึ่งปัจจัยทั้งหมดดังกล่าวจะส่งผลกระทบต่อปัญหาความยากจนและความเหลื่อมล้ำของประเทศมีความซับซ้อนมากยิ่งขึ้น

จากปัจจัยและแนวโน้มที่คาดว่าจะส่งผลต่อการขับเคลื่อนการพัฒนาประเทศในมิติต่างๆ ข้างต้น เห็นได้ว่าบริบทและสภาพแวดล้อมทั้งภายในและภายนอกประเทศมีแนวโน้มที่จะเปลี่ยนแปลงอย่างรวดเร็ว มีพลวัตสูง และมีความซับซ้อนหลากหลายมิติ ซึ่งจะส่งผลกระทบต่ออนาคตการพัฒนาประเทศอย่างมาก ดังนั้น การพัฒนาประเทศจึงจำเป็นต้องมียุทธศาสตร์การพัฒนาที่ครอบคลุมทุกมิติและทุกด้าน การพัฒนาที่เกี่ยวข้อง มีความร่วมมือในลักษณะประชารัฐจากภาคส่วนต่างๆ ในรูปแบบของหุ้นส่วนการพัฒนาที่เป็นการทำงานอย่างบูรณาการ เนื่องจากทุกมิติการพัฒนามีความเกี่ยวข้องซึ่งกันและกัน โดยประเทศไทยจำเป็นต้องมีทรัพยากรมนุษย์ที่มีคุณภาพ มีความรู้ สมรรถนะ และทักษะที่สอดคล้องกับการเปลี่ยนแปลงต่างๆ สามารถรู้เท่าทันและปรับตัวให้สามารถดำเนินชีวิตได้อย่างมีความสุข มีอาชีพที่มั่นคง สร้างรายได้ ท่ามกลางความเปลี่ยนแปลงกฎเกณฑ์และกติกาใหม่ๆ และมาตรฐานที่สูงขึ้น โดยเฉพาะในโลกที่มีการเปลี่ยนแปลงอย่างรวดเร็วซึ่งจำเป็นต้องมีการพัฒนาระบบและปัจจัยส่งเสริมต่างๆ ที่เกี่ยวข้องไปพร้อมกัน ทั้งในส่วนของระบบการเรียนการสอน และการพัฒนาทักษะฝีมือที่สอดคล้องกันกับการพัฒนาของคนในแต่ละช่วงวัย ระบบบริการสาธารณะ โครงสร้างพื้นฐาน รวมทั้งการให้ความสำคัญกับการส่งเสริมเทคโนโลยีและนวัตกรรม เพื่อให้ประเทศไทยสามารถยกระดับเป็นเจ้าของเทคโนโลยีและนวัตกรรมก้าวทันโลก จากการต่อยอดการพัฒนาบนพื้นฐานนโยบายไทยแลนด์ ๔.๐ ส่งผลให้เกิดการสร้างห่วงโซ่มูลค่าทางเศรษฐกิจในทั้งภาคอุตสาหกรรม ภาคเกษตรและภาคบริการ กระจายผลประโยชน์จากการพัฒนา ลดปัญหาความเหลื่อมล้ำ และนำไปสู่การเสริมสร้างคุณภาพชีวิตของประชาชนทุกภาคส่วน

นอกจากนี้ ประเทศไทยต้องให้ความสำคัญกับการสร้างสมดุลความมั่นคงด้านพลังงานและอาหาร การรักษาไว้ซึ่งความหลากหลายเชิงนิเวศ การส่งเสริมการค้าเสรีและ ธุรกิจ และการพัฒนาและขยายความเป็นเมืองที่เติบโตอย่างต่อเนื่องที่เป็นมิตรต่อสิ่งแวดล้อม พร้อมกับการมีข้อกำหนดของรูปแบบและกฎเกณฑ์ที่เกี่ยวข้องกับลักษณะการใช้พื้นที่ที่ชัดเจน ขณะที่การพัฒนาโครงสร้างพื้นฐานและระบบโลจิสติกส์ กฎหมาย ระบบภาษีต้องมีกลยุทธ์การพัฒนาที่สามารถอำนวยความสะดวกและส่งเสริมให้ประเทศมีศักยภาพการแข่งขันที่สูงขึ้น และสามารถใช้จุดแข็งในเรื่องตำแหน่งที่ตั้งทางภูมิศาสตร์ของประเทศให้เกิดประโยชน์ต่อการพัฒนาประเทศมากขึ้น รวมทั้งให้ความสำคัญของการรวมกลุ่มความร่วมมือกับนานาประเทศในระดับภูมิภาคและระดับโลก เพื่อกระชับและสร้างสัมพันธ์ไมตรี เสริมสร้างความสัมพันธ์ทางการทูต ซึ่งจะก่อให้เกิดการสร้างพลังทางเศรษฐกิจและรักษาความมั่นคงของประเทศ โดยจำเป็นต้องสร้างความพร้อมในการที่จะยกระดับมาตรฐานและมีการปฏิบัติให้เป็นไปตามระเบียบกติกาสากลในด้านต่างๆ ขณะเดียวกันประเทศไทยจำเป็นต้องเร่งให้มีการปฏิรูประบบราชการและการเมืองเพื่อให้เกิดการบริหารราชการที่ดีและมีเสถียรภาพทางการเมือง มีการส่งเสริมคนในชาติให้ยึดมั่นสถาบันหลักเป็นศูนย์รวมจิตใจ เพื่อให้เกิดความรักความสามัคคี และลดความขัดแย้งภายในประเทศ โดยที่นโยบายการพัฒนาต่างๆ จำเป็นต้องคำนึงถึงความสอดคล้องกับโครงสร้างและลักษณะพฤติกรรมของประชากรที่อาจจะมี ความแตกต่างจากปัจจุบันมากขึ้น

ดังนั้น ภายใต้เงื่อนไขโครงสร้างประชากร โครงสร้างเศรษฐกิจ สภาพสังคม สภาพภูมิอากาศสิ่งแวดล้อม และปัจจัยการพัฒนาต่างๆ ที่เกี่ยวข้อง ส่งผลให้ประเทศไทยจำเป็นต้องมีการวางแผนการพัฒนาที่รอบคอบและครอบคลุม อย่างไรก็ตาม หลายประเด็นพัฒนาเป็นเรื่องที่ต้องใช้ระยะเวลาในการดำเนินงานเพื่อให้เกิดการปรับตัวซึ่งจะต้องหยั่งรากลึกลงไปถึงการเปลี่ยนแปลงในเชิงโครงสร้างการขับเคลื่อนการพัฒนาให้ประเทศเจริญก้าวหน้าไปในอนาคตจึงจำเป็นต้องกำหนดวิสัยทัศน์ในระยะยาวที่ต้องบรรลุ พร้อมทั้งแนวยุทธศาสตร์หลักในด้านต่างๆ เพื่อเป็นกรอบในการขับเคลื่อนการพัฒนาอย่างบูรณาการบนพื้นฐานประชารัฐเพื่อยกระดับจุดแข็งและจุดเด่นของประเทศ และปรับปรุงแก้ไขจุดอ่อนและจุดด้อยต่างๆ อย่างเป็นระบบ โดยยุทธศาสตร์ชาติจะเป็นเป้าหมายใหญ่ในการขับเคลื่อนประเทศ และถ่ายทอดไปสู่แผนในระดับอื่น ๆ เพื่อนำไปสู่การปฏิบัติทั้งในระดับยุทธศาสตร์ ภารกิจและพื้นที่ ซึ่งรวมถึงพื้นที่พิเศษต่างๆ อาทิ เขตเศรษฐกิจพิเศษชายแดน เขตพัฒนาพิเศษภาคตะวันออกเพื่อให้เกิดการพัฒนาประเทศสามารถดำเนินการได้อย่างมั่นคง มั่งคั่ง และ ยั่งยืน

๓. วิสัยทัศน์ประเทศไทย

“ประเทศไทยมีความมั่นคง มั่งคั่ง ยั่งยืน เป็นประเทศพัฒนาแล้ว ด้วยการพัฒนาตามหลักปรัชญาของเศรษฐกิจพอเพียง ” หรือเป็นคติพจน์ประจำชาติว่า **“มั่นคง มั่งคั่ง ยั่งยืน”** เพื่อสนองต่อผลประโยชน์แห่งชาติ อันได้แก่ การมีเอกราช อธิปไตย การดำรงอยู่อย่างมั่นคง และยั่งยืนของสถาบันหลักของชาติ และประชาชนจากภัยคุกคามทุกรูปแบบ การอยู่ร่วมกันในชาติอย่างสันติสุขเป็นปึกแผ่น มีความมั่นคงทางสังคมท่ามกลางพหุสังคมและการมีเกียรติและศักดิ์ศรีของความเป็นมนุษย์ความเจริญเติบโตของชาติ ความเป็นธรรมและความอยู่ดีมีสุขของประชาชน ความยั่งยืนของฐานทรัพยากรธรรมชาติสิ่งแวดล้อม ความมั่นคงทางพลังงานและอาหาร ความสามารถในการรักษาผลประโยชน์ของชาติภายใต้การเปลี่ยนแปลงของสภาวะแวดล้อมระหว่างประเทศ และการอยู่ร่วมกันอย่างสันติประสานสอดคล้องกันด้านความ มั่นคงในประชาคมอาเซียนและประชาคมโลกอย่างมีเกียรติและศักดิ์ศรี

ความมั่นคง หมายถึง การมีความมั่นคงปลอดภัยจากภัยและการเปลี่ยนแปลงทั้งภายในประเทศ และภายนอกประเทศในทุกระดับ ทั้งระดับประเทศ สังคม ชุมชน ครัวเรือน และปัจเจกบุคคล และมีความมั่นคงในทุกมิติ ทั้งมิติทางการทหาร เศรษฐกิจ สังคม สิ่งแวดล้อม และการเมือง เช่น ประเทศมีความมั่นคงในเอกราชและอธิปไตย มีการปกครองระบอบประชาธิปไตยที่มีพระมหากษัตริย์ทรงเป็นประมุข สถาบันชาติ ศาสนา พระมหากษัตริย์มีความเข้มแข็งเป็นศูนย์กลางและเป็นที่ยึดเหนี่ยวจิตใจของประชาชน มีระบบการเมืองที่มั่นคง เป็นกลไกที่นำไปสู่การบริหารประเทศที่ต่อเนื่องและโปร่งใสตามหลักธรรมาภิบาล สังคมมีความปรองดองและความสามัคคี สามารถผนึกกำลังเพื่อพัฒนาประเทศ ชุมชนมีความเข้มแข็ง ครอบครัวมีความอบอุ่น ประชาชนมีความมั่นคงในชีวิต มีงานและรายได้ที่มั่นคงพอเพียงกับการดำรงชีวิต มีการออมสำหรับวัยเกษียณ ความมั่นคงของอาหาร พลังงาน และน้ำ มีที่อยู่อาศัยและความปลอดภัยในชีวิตทรัพย์สิน

ความมั่งคั่ง หมายถึง ประเทศไทยมีการขยายตัวของเศรษฐกิจอย่างต่อเนื่องและมีความยั่งยืนจนเข้าสู่กลุ่มประเทศรายได้สูง ความเหลื่อมล้ำของการพัฒนาลดลง ประชากรมีความอยู่ดีมีสุขได้รับผลประโยชน์จากการพัฒนาอย่างเท่าเทียมกันมากขึ้น และมีการพัฒนาอย่างทั่วถึงทุกภาคส่วนมีคุณภาพชีวิตตามมาตรฐานขององค์การสหประชาชาติ ไม่มีประชาชนที่อยู่ในภาวะความยากจนเศรษฐกิจในประเทศมีความเข้มแข็ง ขณะเดียวกันต้องมีความสามารถในการแข่งขันกับประเทศต่างๆในตลาดโลกและตลาดภายในประเทศเพื่อให้สามารถสร้างรายได้ทั้งจากภายในและภายนอกประเทศตลอดจนมีการสร้างฐานเศรษฐกิจและสังคมแห่งอนาคตเพื่อให้สอดคล้องกับบริบทการพัฒนาที่เปลี่ยนแปลงไป และประเทศไทยมีบทบาทที่สำคัญในเวทีโลก และมีความสัมพันธ์ทางเศรษฐกิจและการค้าอย่างแน่นแฟ้นกับประเทศในภูมิภาคเอเชีย เป็นจุดสำคัญของการเชื่อมโยงในภูมิภาค ทั้งการคมนาคมขนส่ง การผลิต การค้า การลงทุน และการทำธุรกิจ เพื่อให้เป็นพลังในการพัฒนา นอกจากนี้ยังมีความสมบูรณ์ในทุนที่จะสามารถสร้างการพัฒนาต่อเนื่องไปได้ ได้แก่ ทุนมนุษย์ ทุนทางปัญญาทุนทางการเงิน ทุนที่เป็นเครื่องมือเครื่องจักร ทุนทางสังคม และทุนทรัพยากรธรรมชาติและสิ่งแวดล้อม

ความยั่งยืน หมายถึง การพัฒนาที่สามารถสร้างความเจริญ รายได้ และคุณภาพชีวิตของประชาชนให้เพิ่มขึ้นอย่างต่อเนื่อง ซึ่งเป็นการเจริญเติบโตของเศรษฐกิจที่อยู่บนหลักการใช้ การรักษาและการฟื้นฟูฐานทรัพยากรธรรมชาติอย่างยั่งยืน ไม่ใช่ทรัพยากรธรรมชาติจนเกินพอดี ไม่สร้างมลภาวะต่อสิ่งแวดล้อมจนเกินความสามารถในการรองรับและเยียวยาของระบบนิเวศ การผลิตและการบริโภคเป็นมิตรกับสิ่งแวดล้อม และสอดคล้องกับเป้าหมายการพัฒนาที่ยั่งยืน ทรัพยากรธรรมชาติมีความอุดมสมบูรณ์มากขึ้นและสิ่งแวดล้อมมีคุณภาพดีขึ้น คนมีความรับผิดชอบต่อสังคม มีความเอื้ออาทร เสียสละเพื่อผลประโยชน์ส่วนรวม รัฐบาลมีนโยบายที่มุ่งประโยชน์ส่วนรวมอย่างยั่งยืนและให้ความสำคัญกับการมีส่วนร่วมของประชาชน และทุกภาคส่วนในสังคมยึดถือและปฏิบัติตามหลักปรัชญาของเศรษฐกิจพอเพียงเพื่อการพัฒนาอย่างสมดุล มีเสถียรภาพ และยั่งยืน

โดยมีเป้าหมายการพัฒนาประเทศ คือ **“ประเทศชาติมั่นคง ประชาชนมีความสุข เศรษฐกิจพัฒนาอย่างต่อเนื่อง สังคมเป็นธรรม ฐานทรัพยากรธรรมชาติยั่งยืน”** โดยยกระดับศักยภาพของประเทศ ในหลากหลายมิติ พัฒนาคนในทุกมิติและในทุกช่วงวัยให้เป็นคนดี เก่ง และมีคุณภาพ สร้างโอกาสและความเสมอภาคทางสังคม สร้างการเติบโตบนคุณภาพชีวิตที่เป็นมิตรกับสิ่งแวดล้อม และมีภาครัฐของประชาชนเพื่อประชาชนและประโยชน์ส่วนรวม โดยการประเมินผลการพัฒนาตามยุทธศาสตร์ชาติ ประกอบด้วย

- ๑) ความอยู่ดีมีสุขของคนไทยและสังคมไทย
- ๒) ชีตความสามารถในการแข่งขัน การพัฒนาเศรษฐกิจ และการกระจายรายได้
- ๓) การพัฒนาทรัพยากรมนุษย์ของประเทศ
- ๔) ความเท่าเทียมและความเสมอภาคของสังคม
- ๕) ความหลากหลายทางชีวภาพ คุณภาพสิ่งแวดล้อม และความยั่งยืนของทรัพยากรธรรมชาติ
- ๖) ประสิทธิภาพการบริหารจัดการและการเข้าถึงการให้บริการของภาครัฐ

๔. ประเด็นยุทธศาสตร์ชาติ

๔.๑ ยุทธศาสตร์ชาติด้านความมั่นคง

- (๑) การรักษาความสงบภายในประเทศ
- (๒) การป้องกันและแก้ไขปัญหามีผลกระทบต่อความมั่นคง
- (๓) การพัฒนาศักยภาพของประเทศให้พร้อมเผชิญภัยคุกคามที่กระทบต่อความมั่นคงของชาติ
- (๔) การบูรณาการความร่วมมือด้านความมั่นคงกับอาเซียนและนานาชาติ รวมถึงองค์กรภาครัฐและที่มีใช้ภาครัฐ
- (๕) การพัฒนากลไกการบริหารจัดการความมั่นคงแบบองค์รวม

๔.๒ ยุทธศาสตร์ชาติด้านการสร้างความสามารถในการแข่งขัน

- (๑) การเกษตรสร้างมูลค่า
- (๒) อุตสาหกรรมและบริการแห่งอนาคต
- (๓) สร้างความหลากหลายด้านการท่องเที่ยว
- (๔) โครงสร้างพื้นฐาน เชื่อมไทย เชื่อมโลก
- (๕) พัฒนาเศรษฐกิจบนพื้นฐานผู้ประกอบการยุคใหม่

๔.๓ ยุทธศาสตร์ชาติด้านการพัฒนาและเสริมสร้างศักยภาพทรัพยากรมนุษย์

- (๑) การปรับเปลี่ยนค่านิยมและวัฒนธรรม
- (๒) การพัฒนาศักยภาพคนตลอดช่วงชีวิต
- (๓) ปฏิรูปกระบวนการเรียนรู้ที่ตอบสนองต่อการเปลี่ยนแปลงในศตวรรษที่ ๒๑
- (๔) การตระหนักถึงพหุปัญญาของมนุษย์ที่หลากหลาย
- (๕) การเสริมสร้างให้คนไทยมีสุขภาพที่ดี
- (๖) การสร้างสภาพแวดล้อมที่เอื้อต่อการพัฒนาและเสริมสร้างศักยภาพทรัพยากรมนุษย์
- (๗) การเสริมสร้างศักยภาพการกีฬาในการสร้างคุณค่าทางสังคมและพัฒนาประเทศ

๔.๔ ยุทธศาสตร์ชาติด้านการสร้างโอกาสและความเสมอภาคทางสังคม

- (๑) การลดความเหลื่อมล้ำ สร้างความเป็นธรรมในทุกมิติ
- (๒) การกระจายศูนย์กลางความเจริญทางเศรษฐกิจ สังคม และเทคโนโลยี
- (๓) การเสริมสร้างพลังทางสังคม
- (๔) การเพิ่มขีดความสามารถของชุมชนท้องถิ่นในการพัฒนา การพึ่งตนเองและการจัดการตนเอง

๔.๕ ยุทธศาสตร์ชาติด้านการสร้างการเติบโตบนคุณภาพชีวิตที่เป็นมิตรกับสิ่งแวดล้อม

- (๑) สร้างการเติบโตอย่างยั่งยืนบนสังคมเศรษฐกิจสีเขียว
- (๒) สร้างการเติบโตอย่างยั่งยืนบนสังคมเศรษฐกิจภาคทะเล
- (๓) สร้างการเติบโตอย่างยั่งยืนบนสังคมที่เป็นมิตรต่อสภาพภูมิอากาศ
- (๔) พัฒนาพื้นที่เมือง ชนบท เกษตรกรรมและอุตสาหกรรมเชิงนิเวศ มุ่งเน้นความเป็นเมืองที่เติบโตอย่างต่อเนื่อง
- (๕) พัฒนาความมั่นคงน้ำ พลังงาน และเกษตรที่เป็นมิตรต่อสิ่งแวดล้อม
- (๖) ยกระดับกระบวนการทัศน์เพื่อกำหนดอนาคตประเทศ

๔.๖ ยุทธศาสตร์ชาติด้านการปรับสมดุลและพัฒนาระบบการบริหารจัดการภาครัฐ

- (๑) ภาครัฐที่ยึดประชาชนเป็นศูนย์กลาง ตอบสนองความต้องการ และให้บริการอย่าง สะดวกรวดเร็ว โปร่งใส
- (๒) ภาครัฐบริหารงานแบบบูรณาการโดยมียุทธศาสตร์ชาติเป็นเป้าหมายและเชื่อมโยง การพัฒนาในทุกระดับ ทุกประเด็น ทุกภารกิจ และทุกพื้นที่
- (๓) ภาครัฐมีขนาดเล็กลง เหมาะสมกับภารกิจ ส่งเสริมให้ประชาชนและทุกภาคส่วนมี ส่วนร่วมในการพัฒนาประเทศ
- (๔) ภาครัฐมีความทันสมัย
- (๕) บุคลากรภาครัฐเป็นคนดีและเก่ง ยึดหลักคุณธรรม จริยธรรม มีจิตสำนึกมี ความสามารถสูง มุ่งมั่น และเป็นมืออาชีพ
- (๖) ภาครัฐมีความโปร่งใส ปลอดการทุจริตและประพฤติมิชอบ
- (๗) กฎหมายมีความสอดคล้องเหมาะสมกับบริบทต่าง ๆ และมีเท่าที่จำเป็น
- (๘) กระบวนการยุติธรรมเคารพสิทธิมนุษยชนและปฏิบัติต่อประชาชนโดยเสมอภาค

๑.๒ แผนพัฒนาเศรษฐกิจและสังคมแห่งชาติ ฉบับที่ ๑๒ (พ.ศ. ๒๕๖๐ – ๒๕๖๔)

แผนพัฒนาเศรษฐกิจและสังคมแห่งชาติ ฉบับที่ ๑๒ (พ.ศ. ๒๕๖๐ – ๒๕๖๔) ได้จัดทำขึ้นในช่วงเวลาของการปฏิรูปประเทศและสถานการณ์โลกที่เปลี่ยนแปลงอย่างรวดเร็วและเชื่อมโยงกันใกล้ชิดกันมากขึ้น โดยได้น้อมนำหลัก “ปรัชญาของเศรษฐกิจพอเพียง” มาเป็นปรัชญานาทางในการพัฒนาประเทศต่อเนื่องจากแผนพัฒนาฯ ฉบับที่ ๙-๑๑ เพื่อเสริมสร้างภูมิคุ้มกันและช่วยให้สังคมไทยสามารถยืนหยัดอยู่ได้อย่างมั่นคง เกิดภูมิคุ้มกัน และมีการบริหารจัดการความเสี่ยงอย่างเหมาะสม ส่งผลให้การพัฒนาประเทศสู่ความสมดุลและยั่งยืน

ในการจัดทำแผนพัฒนาฯ ฉบับที่ ๑๒ ครั้งนี้ สำนักงานคณะกรรมการพัฒนาการเศรษฐกิจและสังคมแห่งชาติ (สศช.) ได้จัดทำบนพื้นฐานของกรอบยุทธศาสตร์ชาติ ๒๐ ปี (พ.ศ. ๒๕๖๐ – ๒๕๗๙) ซึ่งเป็นแผนหลักของการพัฒนาประเทศ และเป้าหมายการพัฒนาที่ยั่งยืน (Sustainable Development Goals: SDGs) รวมทั้งการปรับโครงสร้างประเทศไทยไปสู่ประเทศไทย ๔.๐ ตลอดจนประเด็นการปฏิรูปประเทศ นอกจากนั้น ได้ให้ความสำคัญกับการมีส่วนร่วมของภาคีการพัฒนาทุกภาคส่วน ทั้งในระดับกลุ่มอาชีพ ระดับภาค และระดับประเทศในทุกขั้นตอนของแผนฯ อย่างกว้างขวางและต่อเนื่อง เพื่อร่วมกันกำหนดวิสัยทัศน์และ ทิศทางการพัฒนาประเทศ รวมทั้งร่วมจัดทารายละเอียดยุทธศาสตร์ของแผนฯ เพื่อมุ่งสู่ “ความมั่นคง มั่งคั่ง และยั่งยืน”

การพัฒนาประเทศในระยะแผนพัฒนาฯ ฉบับที่ ๑๒ จึงเป็นจุดเปลี่ยนที่สำคัญในการเชื่อมต่อกับยุทธศาสตร์ชาติ ๒๐ ปี ในลักษณะการแปลงยุทธศาสตร์ระยะยาวสู่การปฏิบัติ โดยในแต่ละยุทธศาสตร์ของแผนพัฒนาฯ ฉบับที่ ๑๒ ได้กำหนดประเด็นการพัฒนา พร้อมทั้งแผนงาน/โครงการสำคัญที่ต้องดำเนินการให้เห็นผลเป็นรูปธรรมในช่วง ๕ ปีแรกของกรอบขับเคลื่อนยุทธศาสตร์ชาติ เพื่อเตรียมความพร้อมคน สังคม และระบบเศรษฐกิจของประเทศให้สามารถปรับตัวรองรับผลกระทบจากการเปลี่ยนแปลงได้อย่างเหมาะสม ขณะเดียวกัน ยังได้กำหนดแนวคิดและกลไกการขับเคลื่อนและติดตามประเมินผลที่ชัดเจน เพื่อกำกับให้การพัฒนาเป็นไปอย่างมีทิศทางและเกิดประสิทธิภาพ นำไปสู่การพัฒนาเพื่อประโยชน์สุขที่ยั่งยืนของสังคมไทย

๑. ภาพรวมการพัฒนาในช่วงแผนพัฒนาฯ ฉบับที่ ๑๒

๑.๑ หลักการ

๑.๒ จุดเปลี่ยนสำคัญในแผนพัฒนาเศรษฐกิจและสังคมฉบับที่ ๑๒

๑.๓ ประเด็นการพัฒนาหลักที่สำคัญในช่วงแผนพัฒนาฯ ฉบับที่ ๑๒

๒. การประเมินสภาพแวดล้อมการพัฒนาประเทศ

๒.๑ สถานการณ์และแนวโน้มภายนอก

๒.๒ สถานการณ์และแนวโน้มภายใน

๓. วัตถุประสงค์และเป้าหมายการพัฒนาในช่วงแผนพัฒนาฯ ฉบับที่ ๑๒

๓.๑. วัตถุประสงค์

๓.๒. เป้าหมายรวม

๔. ยุทธศาสตร์การพัฒนาประเทศ

ยุทธศาสตร์ในแผนพัฒนาฯ ฉบับที่ ๑๒ มีทั้งหมด ๑๐ ยุทธศาสตร์ โดยมี ๖ ยุทธศาสตร์ตามกรอบยุทธศาสตร์ชาติ ๒๐ ปี และอีก ๔ ยุทธศาสตร์ที่เป็นปัจจัยสนับสนุน ดังนี้

๔.๑ ยุทธศาสตร์การเสริมสร้างและพัฒนาศักยภาพทุนมนุษย์

๔.๒ ยุทธศาสตร์การสร้างความเป็นธรรมและลดความเหลื่อมล้ำในสังคม

๔.๓ ยุทธศาสตร์การสร้างความเข้มแข็งทางเศรษฐกิจและแข่งขันได้อย่างยั่งยืน

๔.๔ ยุทธศาสตร์การเติบโตที่เป็นมิตรกับสิ่งแวดล้อมเพื่อการพัฒนาที่ยั่งยืน

๔.๕ ยุทธศาสตร์การเสริมสร้างความมั่นคงแห่งชาติเพื่อการพัฒนาประเทศสู่ความมั่งคั่งและยั่งยืน

๔.๖ ยุทธศาสตร์การบริหารจัดการในภาครัฐ การป้องกันการทุจริตประพตติมิชอบ และ
ธรรมาภิบาลในสังคมไทย

๔.๗ ยุทธศาสตร์การพัฒนาโครงสร้างพื้นฐานและระบบโลจิสติกส์

๔.๘ ยุทธศาสตร์การพัฒนาวิทยาศาสตร์ เทคโนโลยี วิจัย และนวัตกรรม

๔.๙ ยุทธศาสตร์การพัฒนาภาค เมือง และพื้นที่เศรษฐกิจ

๔.๑๐ ยุทธศาสตร์ความร่วมมือระหว่างประเทศเพื่อการพัฒนา

๕. การขับเคลื่อนแผนพัฒนาฯ ฉบับที่ ๑๒ สู่การปฏิบัติ

๕.๑ หลักการ

๕.๒ แนวทางขับเคลื่อนแผนพัฒนาฯ ฉบับที่ ๑๒

๕.๓ การติดตามประเมินผลแผนพัฒนาฯ ฉบับที่ ๑๒

๑.๓ แผนพัฒนาภาค/แผนพัฒนากลุ่มจังหวัด/แผนพัฒนาจังหวัด

แผนพัฒนาภาคตะวันออก

๑. สภาพทั่วไป

๑.๑ **ที่ตั้ง** ภาคตะวันออก ประกอบด้วย ๘ จังหวัด ได้แก่ ชลบุรี ระยอง จันทบุรี ตราด ฉะเชิงเทรา นครนายก ปราจีนบุรีและสระแก้ว มีอาณาเขต ดังนี้

ทิศเหนือ ติดกับ สระบุรี นครราชสีมา บุรีรัมย์

ทิศใต้ ติดกับ อ่าวไทย

ทิศตะวันออก ติดกับ กัมพูชา

ทิศตะวันตก ติดกับ กรุงเทพฯ ปทุมธานี สมุทรปราการ อ่าวไทย

๑.๒ **พื้นที่และลักษณะภูมิประเทศ** มีพื้นที่รวม ๒๒.๘๑ ล้านไร่ หรือร้อยละ ๗.๑ ของประเทศ ลักษณะภูมิประเทศเป็นพื้นที่ภูเขาสูงและป่าไม้ โดยตอนกลางเป็นที่ราบสลับภูเขา ตอนล่าง เป็นที่ราบลุ่มแม่น้ำและที่ราบชายฝั่งทะเล

๑.๓ **ภูมิอากาศ** ลักษณะภูมิอากาศภาคตะวันออกคล้ายคลึงกับภาคใต้ คือ ทางตอนบนของภาคจากปราจีนบุรี สระแก้ว ชลบุรี ระยอง ฉะเชิงเทราจะมีลักษณะอากาศแบบสะวันนา (AW) ส่วนทางตอนล่าง คือ จันทบุรี และตราด จะมีลักษณะอากาศแบบร้อนชื้นแบบมรสุม (AM) คือมีฝนตกชุก อากาศร้อนชื้น จังหวัดที่มีปริมาณน้ำฝนมากที่สุดคือ ตราด และจังหวัดที่ฝนต่ำร้อยละที่สุดคือ ชลบุรี ปริมาณฝนเฉลี่ย ประมาณ ๑,๕๑๘.๓๖ มิลลิเมตรต่อปี

๑.๔ **การใช้ประโยชน์ที่ดิน** ในปี ๒๕๕๘ ภาคตะวันออก มีพื้นที่เกษตร ทั้งหมด ๑๒.๘๘ ล้านไร่ คิดเป็นร้อยละ ๕๖.๕ ของพื้นที่ทั้งหมด โดยเป็นพื้นที่ไม้ยืนต้นและไม้ผล ๕.๒๐ ล้านไร่ พืชไร่ ๓.๒๒ ล้านไร่ และทำนาข้าว ๒.๗๘ ล้านไร่ และพื้นที่นอกการเกษตร ๕.๗๕ ล้านไร่

๑.๕ ทรัพยากรธรรมชาติ

๑.๕.๑ **ดิน** ดินส่วนใหญ่เป็นดินปนทรายระบายน้ำได้ดี ไม่อุดมสมบูรณ์ บริเวณที่มีทะเลท่วมถึงจะเป็นดินโคลนหรือดินเหนียว ส่วนบริเวณที่สูงเป็นดินที่เกิดจากการสลายตัวของหินบะซอลต์ หินปูนเหมาะแก่การปลูกพืช เช่น เงาะทุเรียน มังคุด เป็นต้น ส่วนบริเวณที่ราบลุ่มแม่น้ำมีดินอัลลูเวียนที่เหมาะสมแก่การทำนา

๑.๕.๒ **แหล่งน้ำ** ภาคตะวันออกมีลุ่มน้ำที่สำคัญคือ ลุ่มน้ำปราจีนบุรี ลุ่มน้ำบางปะกง ลุ่มน้ำโตนเลสาบ และลุ่มน้ำชายฝั่งตะวันออก หรือมีแม่น้ำสายสำคัญ คือ แม่น้ำระยอง แม่น้ำจันทบุรี แม่น้ำประแสร์ แม่น้ำตราด และแม่น้ำบางปะกง

๑.๕.๓ **ป่าไม้** ส่วนใหญ่เป็นป่าดงดิบ ป่าดิบเขา ป่าสนเขา ป่าชายเลน และป่าเบญจพรรณ ในปี ๒๕๕๙ มีพื้นที่ป่าไม้ ๕.๑๑ ล้านไร่ คือเป็นร้อยละ ๒๒.๒ ของพื้นที่ภาค หรือร้อยละ ๕ ของพื้นที่ป่าทั้งประเทศ ซึ่งต่ำกว่าค่าสมดุลของระบบนิเวศที่กำหนดให้มีพื้นที่ป่าไม้ไม่น้อยกว่าร้อยละ ๔๐ ของพื้นที่ทั้งหมด โดยจังหวัดที่มีพื้นที่ป่าไม้มากที่สุด คือ จันทบุรี สระแก้ว และปราจีนบุรี ตามลำดับ สำหรับป่าชายเลนภาคตะวันออก (ชลบุรี ระยอง จันทบุรี ตราด ฉะเชิงเทรา) ปี ๒๕๕๗ ภาคตะวันออกมีพื้นที่ป่าชายเลนทั้งหมดประมาณ ๑๖๔,๖๔๙.๗๑ ไร่ คิดเป็นร้อยละ ๑๐.๗ ของพื้นที่ป่าชายเลนทั้งประเทศ ซึ่งจังหวัดที่มีพื้นที่ป่าชายเลนมากที่สุด คือ จังหวัดจันทบุรี น้อยที่สุดคือ จังหวัดชลบุรี

๒. โครงข่ายคมนาคมขนส่งและการบริการสาธารณสุขภูมิภาค

๒.๑ การคมนาคมขนส่งทางบก

๒.๑.๑ โครงข่ายถนน มีเส้นทางถนนสายหลักขนาดไม่ต่ำกว่า ๔ ช่องจราจร เชื่อมโยงทุกจังหวัด และโครงข่ายหลักประเทศที่เชื่อมที่เชื่อมสู่ภาคต่างๆ แต่พื้นที่ยังมีปัญหาจราจรแออัด

๑. ทางหลวงแผ่นดินหมายเลข ๓ (ถนนสุขุมวิท)

สายบางนา – หาดเล็ก เป็นหนึ่งในทางหลวงแผ่นดินสายประธานทั้งสี่ของประเทศ จุดเริ่มเชื่อมต่อกจาก ถนนเพลินจิต เขตปทุมวัน กรุงเทพมหานคร ไปตามชายทะเลภาคตะวันออกและสิ้นสุดที่อำเภอคลองใหญ่ จังหวัดตราด ติดต่อชายแดนจังหวัดเกาะกง ประเทศกัมพูชา รวมระยะยาวทั้งสิ้นประมาณ ๔๘๘ กิโลเมตร โดยผ่าน จังหวัดสมุทรปราการ ฉะเชิงเทรา ชลบุรี ระยอง ตราด

๒. ทางหลวงแผ่นดินหมายเลข ๓๓

สายสุพรรณบุรี – อัญประเทศ (เขตแดนไทย / กัมพูชา) เป็นทางหลวงแผ่นดินที่เชื่อมระหว่างจังหวัดใน ภาคกลางและภาคตะวันออกของประเทศไทย สายเริ่มต้นในจังหวัดสุพรรณบุรี และสิ้นสุดที่ชายแดนประเทศ กัมพูชา อำเภออัญประเทศ จังหวัดสระแก้ว มีระยะทางตลอดสาย ๒๙๙.๕๕๙ กิโลเมตร ในปัจจุบัน ทางหลวง แผ่นดินหมายเลข ๓๓ เฉพาะช่วงหินกองถึงอัญประเทศได้รับการกำหนดให้เป็นส่วน หนึ่งของโครงข่ายทาง หลวงเอเชียสาย ๑ โดยถนนตลอดสายมีขนาดระหว่าง ๒ – ๖ ช่องจราจร

๓. ทางหลวงแผ่นดินหมายเลข ๓๔ (ถนนเทพรัตน)

สายบางนา – หนองไม้แดง ทางหลวงสายนี้ได้รับการกำหนดให้เป็นถนนทางหลวงเอเชียสาย ๑๙ ขนาด ๘- ๑๔ ช่องจราจร มีจุดเริ่มต้นที่แยกบางนา กรุงเทพมหานคร ผ่านจังหวัดสมุทรปราการ ฉะเชิงเทรา แลไปบรรจบ กับถนนสุขุมวิทที่ทางแยกต่างระดับที่หนองไม้แดง จังหวัดชลบุรี

๔. ทางหลวงแผ่นดินหมายเลข ๓๖ (ถนนบาสพาสพัตยา – ระยอง)

สายกระทุ่มตาย – ปลวกเกิด เป็นถนนแอลฟัลท์ติกคอนกรีตขนาด ๔ ช่องจราจร ถนนสายนี้ได้รับการ กำหนดให้เป็นส่วนหนึ่งของทางหลวงเอเชีย ๑๒๓ เริ่มต้นจากทางหลวงแผ่นดินหมายเลข ๓ (ถนนสุขุมวิท) บริเวณทางแยกกระทุ่มตาย อำเภอบางละมุง จังหวัดชลบุรี สิ้นสุดที่ทางหลวงแผ่นดินหมายเลข ๓ บริเวณบ้าน ปลวกเกิด ตำบลเชิงเนิน อำเภอเมืองระยอง ระยะทาง ๕๗ กิโลเมตร

๕. ทางหลวงแผ่นดินหมายเลข ๓๐๔ สายปากเกร็ด – สะพานต่างระดับนครราชสีมาเป็นทาง หลวงแผ่นดินสายรองที่เชื่อมระหว่างจังหวัดนนทบุรี กรุงเทพมหานคร จังหวัดฉะเชิงเทรา จังหวัดปราจีนบุรี และ จังหวัดนครราชสีมา

๖. ทางหลวงแผ่นดินหมายเลข ๓๐๕ (ถนนรังสิต – นครนายก) เป็นถนนเชื่อมต่อกระหว่างจังหวัด ปทุมธานีกับจังหวัดนครนายก

๗. ทางหลวงหมายเลข ๓๑๗ สายจันทบุรี – สระบุรี เป็นเส้นทางเชื่อมโยงระหว่างภาคตะวันออก และภาคตะวันออกเฉียงเหนือตอนใต้

๘. ทางหลวงหมายเลข ๓๑๘ (ถนนตราด – บ้านหาดเล็ก) ทางไปสู่ ตลาด ชายแดนกัมพูชา บ้าน หาดเล็ก อำเภอคลองใหญ่

๙. ทางหลวงแผ่นดินหมายเลข ๓๓๑ สายสัตหีบ – เขาหินซ้อน มีชื่อเรียกว่า ถนนสาย ยุทธศาสตร์ เส้นทางเริ่มจากถนนสุขุมวิท ที่ตำบลบางพลูหลวง อำเภอสัตหีบ จังหวัดชลบุรี สิ้นสุดที่ ทางหลวงแผ่นดิน หมายเลข ๓๐๔ (ฉะเชิงเทรา – กบินทร์บุรี)ที่ตำบลเขาหินซ้อน อำเภอพนมสารคาม จังหวัดฉะเชิงเทรา

๑๐. ทางหลวงแผ่นดินหมายเลข ๓๔๔ สายชลบุรี แกลง เป็นถนนที่ก่อสร้างขึ้นเพื่ออำนวยความสะดวก จากจังหวัดชลบุรี ไปสู่จังหวัดจันทบุรีและจังหวัดตราด โดยไม่ผ่านตัวเมืองระยอง เป็นถนนผิวจราจรแอลฟัลท์ คอนกรีต ขนาด ๔ ช่องจราจรตลอดสาย เริ่มต้นจากถนนสุขุมวิท อำเภอเมืองชลบุรี ผ่านถนน เลี้ยวเมือง และ อำเภอหนองใหญ่ เข้าเขตจังหวัดระยอง ผ่านอำเภอวังจันทร์ สิ้นสุดที่ถนนสุขุมวิทบริเวณทางแยก ภิบาลพัฒนา (แยกแกลง) อำเภอแกลง จังหวัดระยอง

๑๑. ทางหลวงแผ่นดินหมายเลข ๓๔๘ (ถนนธนบุรีวิถี)

สายอรัญประเทศ – นางรองหรือ เป็นเส้นทางที่เชื่อมต่อระหว่างภาคตะวันออกเฉียง กับภาคตะวันตกเฉียงเหนือตอนใต้ มีจุดเริ่มต้น ที่อำเภออรัญประเทศ จังหวัดอรัญประเทศ สิ้นสุดที่อำเภอนางรอง จังหวัดบุรีรัมย์

๑๒. ทางหลวงพิเศษหมายเลข ๗ สายกรุงเทพมหานคร – บ้านฉาง เป็นทางหลวงพิเศษระหว่างสายแรกของประเทศไทย ทางสายนี้เป็นโครงข่ายทางหลวงที่มีความสำคัญในการพัฒนาเส้นทางคมนาคมขนส่งกับพื้นที่บริเวณชายฝั่งทะเลภาคตะวันออก เป็นทางเชื่อมเข้าสู่ท่าอากาศยานสากลแห่งใหม่ คือ ท่าอากาศยานสุวรรณภูมิ ถนนสายนี้ได้รับการกำหนดให้เป็นส่วนหนึ่งของทางหลวงเอเชียสาย ๑๙ และทางหลวงเอเชีย ๑๒๓

๒.๑.๒ รถไฟ มีเส้นทางรถไฟเชื่อมโย จาก กทม. – อรัญประเทศ (กทม. ฉะเชิงเทรา นครนายก ปราจีนบุรี สระแก้ว อำเภออรัญประเทศ) และ กทม. – ระยอง (กทม. ฉะเชิงเทรา ชลบุรี ระยอง)

๒.๒ การคมนาคมขนส่งชายฝั่ง

มีท่าเรือที่ดำเนินการให้บริการขนส่งทางทะเลระหว่างประเทศโดยภาครัฐและเอกชนที่สำคัญ คือ **ท่าเรือแหลมฉบัง** เป็นท่าเรือน้ำลึกในการขนส่งสินค้าระหว่างประเทศ ตั้งอยู่บริเวณอำเภอศรีราชา และบางละมุง จังหวัดชลบุรี **ท่าเรือมาบตาพุด** เป็นท่าเรืออุตสาหกรรมที่มีศักยภาพสูง ตั้งอยู่บริเวณตำบลมาบตาพุด อำเภอเมือง จังหวัดระยอง และ **ท่าเรือศรีราชา** เป็นท่าเรือน้ำลึกเอกชนแห่งแรก ที่ใหญ่ที่สุด ตั้งอยู่บริเวณอำเภอศรีราชา จังหวัดชลบุรี ให้บริการประเภทสินค้าเทกองสินค้าทั่วไป และคอนเทนเนอร์ รวมถึงมีท่าเรือ Ferry หัวหิน – พัทยา

๒.๓ การคมนาคมขนส่งทางอากาศ

สนามบินที่สามารถใช้เชื่อมโยงไปสู่นานาชาติที่สำคัญ คือ **ท่าอากาศยานอู่ตะเภา** หรือ สนามบินนานาชาติอู่ตะเภา ตั้งอยู่ตำบลพลลา อำเภอบ้านฉาง จังหวัดระยอง ห่างจากจังหวัดประมาณ ๓๐ กิโลเมตร และห่างจาก กทม. ประมาณ ๑๙๐ กิโลเมตร ซึ่งจะพัฒนาเป็นสนามบินพาณิชย์ระหว่างประเทศอีกแห่งหนึ่ง

๒.๔ ด้านชายแดน

เป็นจุดเชื่อมโยงการค้าชายแดนไทย กัมพูชา มีด่านถาวร ๔ แห่ง คือด่านการค้าคลองลึก จังหวัดสระแก้ว ด่านบ้านหาดเล็ก จังหวัดตราด ด่านบ้านฝักกาด และด่านบ้านแหลม จังหวัดจันทบุรี จุดผ่อนปรน ๘ จุด ได้แก่ จุดผ่อนปรนจังหวัดสระแก้ว ๓ จุด คือ บ้านตาพระยา อำเภอตาพระยา บ้านหนองปรือ อำเภออรัญประเทศ บ้านเขาดิน อำเภอคลองหาด จังหวัดจันทบุรี ๓ จุด คือ บ้านซับตารี อำเภอสอยดาว บ้านชนนากลาง อำเภอโป่งน้ำร้อน บ้านสวนส้ม อำเภอสอยดาว และจังหวัดตราด ๒ จุด คือ บ้านมะม่วง และบ้านหมื่นด่าน อำเภอบ่อไร่

๒.๕ แผนงานพัฒนาโครงสร้างพื้นฐานขนาดใหญ่ที่อยู่ระหว่างดำเนินการในภาค ได้แก่ โครงการก่อสร้างทางหลวงพิเศษระหว่างเมือง สายพัทยา – มาบตาพุด โครงการก่อสร้างทางรถไฟสายใหม่ที่สำคัญ ได้แก่ สายมาบตาพุด – ระยอง ระยะทาง ๒๔ กิโลเมตร และโครงการก่อสร้างรถไฟทางคู่ช่วงศรีราชา – ฉะเชิงเทรา – คลองสิบเก้า – แก่งคอย

๒.๖ บริการสาธารณูปโภค

๒.๖.๑ ไฟฟ้า การให้มีบริการไฟฟ้าครอบคลุมร้อยละ ๘๐.๗ ของจำนวนครัวเรือนภาคตะวันออก โดยจังหวัดชลบุรี มีสัดส่วนการให้บริการน้อยที่สุด ร้อยละ ๗๑.๖ ของจำนวนครัวเรือนจังหวัด

๒.๖.๒ ประปา การให้การประปายังไม่ครอบคลุมและทั่วถึง และมีปัญหาการขาดแคลนแหล่งน้ำดิบทั้งในเชิงปริมาณและคุณภาพ ในปี ๒๕๕๙ การประปาภูมิภาค (กปภ.) ให้การบริการน้ำประปาในภาคตะวันออกเฉียงเหนือ จำนวน ๗๓๘,๙๐๗ ครัวเรือน หรือร้อยละ ๒๙.๖ ของจำนวนครัวเรือนภาคตะวันออกเฉียงเหนือซึ่งสัดส่วนการให้บริการในแต่ละจังหวัดอยู่ระหว่างร้อยละ ๑๓-๓๗ โดยจังหวัดสระแก้วมีสัดส่วนการให้บริการน้อยที่สุด และจังหวัดชลบุรีมีสัดส่วนของการให้บริการมากที่สุด

๓. สภาพเศรษฐกิจและรายได้

๓.๑ ภาพรวมเศรษฐกิจ

๓.๑.๑ ภาคตะวันออกเป็นแหล่งเศรษฐกิจที่สำคัญของประเทศรองลงมาจากกรุงเทพฯ

๓.๑.๒ โครงสร้างเศรษฐกิจของภาคตะวันออกที่พึ่งพิงภาคอุตสาหกรรมมากที่สุด

๓.๑.๓ อัตราการขยายตัวเฉลี่ยทางเศรษฐกิจของภาคตะวันออกต่ำกว่าระดับประเทศ

๓.๑.๔ ภาคตะวันออกมีมูลค่าผลิตภัณฑ์ภาคเฉลี่ยต่อหัว (GRP Per capita) สูงกว่าระดับประเทศ

๓.๑.๕ พื้นที่เศรษฐกิจหลักของภาคตะวันออกยังคงกระจุกตัวอยู่ในจังหวัดที่เป็นแหล่งอุตสาหกรรมสำคัญของภาค

๓.๒ เศรษฐกิจรายสาขา

๓.๒.๑ ภาคเกษตร

๑) ภาคตะวันออกมีมูลค่าผลิตภัณฑ์ภาคเกษตร ณ ราคาประจำปี พ.ศ. ๒๕๕๘ ประมาณ ๑๖๘,๗๑๗ ล้านบาท ลดลงจาก ๑๘๕,๔๓๗ ล้านบาท ในปี ๒๕๕๔

๒) แหล่งการทำเกษตรที่สำคัญของภาคตะวันออก คือ จังหวัดจันทบุรี มีสัดส่วนร้อยละ ๔๑.๑ รองลงมาคือ ระยอง ร้อยละ ๑๒.๓ ชลบุรี ร้อยละ ๑๒.๑ และตราตร้อยละ ๑๑.๒ ปัจจุบันพื้นที่เกษตรกรรมของภาคตะวันออกได้แปรเปลี่ยนไปเป็นพื้นที่อุตสาหกรรม และที่อยู่อาศัยมากขึ้น แต่ภาคตะวันออกยังถือว่าเป็นแหล่งเกษตรที่สำคัญของประเทศแห่งหนึ่ง ทั้งทางด้าน การเพาะปลูก การทำปศุสัตว์ และการประมง สินค้าการเกษตรที่สำคัญของภาคตะวันออก มีดังนี้

(๑) ข้าวและพืชไร่ คือ ข้าว มันสำปะหลัง

(๒) ผลไม้ ทุเรียน แหล่งปลูกคือ จันทบุรี ระยอง ตราตร มังคุด แหล่งปลูกคือ จันทบุรี ตราตร ระยอง ลำไย แหล่งปลูกคือ จันทบุรี เงาะ จันทบุรี ตราตร ลองกอง แหล่งปลูกคือ จันทบุรี

(๓) ปศุสัตว์ ไก่ แกะ ไก่เนื้อ ไก่ไข่ เป็ดเนื้อ เป็ดไข่

(๔) ประมง ภาคตะวันออกมีศักยภาพในการทำประมง โดยจังหวัดที่มีมูลค่าผลิตภัณฑ์สูงสุดของภาค คือ จังหวัดตราตร รองลงมา คือ ระยอง และจันทบุรี

๓.) พื้นที่ชลประทานต่อพื้นที่การเกษตรของภาคตะวันออกต่ำกว่าค่าเฉลี่ยประเทศ พื้นที่ชลประทานของภาคตะวันออกในปี ๒๕๕๘ ครอบคลุมพื้นที่ประมาณ ๒.๖๘ ล้านไร่ คิดเป็นร้อยละ ๘.๕ ของพื้นที่ชลประทานทั้งประเทศ

๔.) เกษตรปลอดภัยและเกษตรอินทรีย์ในพื้นที่ยังมีไม่มากนัก จากข้อมูล ๑๓ กุมภาพันธ์ ๒๕๖๐ พบว่าภาคตะวันออกมีพื้นที่เกษตรปลอดภัย รวมทั้งสิ้น ๑๙๔,๗๓๖.๒๑ ไร่ โดยจังหวัดในภาคตะวันออกมีพื้นที่ได้รับการรับรองแหล่งผลิตสินค้าเกษตรปลอดภัยมากที่สุด คือ จังหวัดจันทบุรี รองลงมา คือ จังหวัดตราตร และระยอง

๓.๒.๒ ภาคอุตสาหกรรม

๑. ภาคอุตสาหกรรมเป็นภาคการผลิตหลักภาคตะวันออก มีมูลค่าการผลิตผลิตภัณฑ์ภาคอุตสาหกรรม ณ ราคา ปี ๒๕๕๘ เท่ากับ ๑,๔๓๕,๒๕๓ ล้านบาท เพิ่มขึ้นจาก ๑,๒๒๖,๗๓๘ ล้านบาท

๒. อัตราการขยายตัว เฉลี่ย ของสาขาอุตสาหกรรมของภาคตะวันออกต่ำกว่าประเทศ โดยสาขาอุตสาหกรรมของภาคตะวันออกมีอัตราการขยายตัวเฉลี่ยในช่วง ๕ (พ.ศ. ๒๕๕๔ -๒๕๕๘) ร้อยละ ๐.๕ ต่ำกว่าระดับประเทศที่มีอัตราการขยายตัวเฉลี่ยร้อยละ ๑.๑

๓. อุตสาหกรรมและแหล่งผลิตที่สำคัญของภาคตะวันออกยังคงกระจุกตัวในจังหวัดชลบุรี ระยอง และฉะเชิงเทรา

๔. การพัฒนาอุตสาหกรรมภาคตะวันออกยังคงต้องคำนึงถึงสิ่งแวดล้อม ภาคตะวันออกยังมีปัญหาสิ่งแวดล้อมจากภาคอุตสาหกรรม ทั้งปัญหาน้ำเสีย มลพิษทางอากาศ และขยะ นอกจากนี้ยังมีปัญหาที่เป็นอุปสรรคในการพัฒนาอุตสาหกรรมที่สำคัญคือ ปัญหาการแย่งกันใช้น้ำ และปัญหาจราจร

๕. ภาคตะวันออกที่ตั้งนิคมอุตสาหกรรมที่สำคัญของประเทศ ปัจจุบันพื้นที่ ที่เป็นแหล่งนิคมอุตสาหกรรมที่สำคัญอยู่ใน ๔ จังหวัด คือ

ชลบุรี อาทิ นิคมอุตสาหกรรมปิ่นทอง นิคมอุตสาหกรรมอมตะนคร
ระยอง อาทิ นิคมอุตสาหกรรมมาบตาพุด นิคมอุตสาหกรรมอีสเทิร์นซีบอร์ด
ฉะเชิงเทรา อาทิ นิคมอุตสาหกรรมเกตเวย์ซิตี้ นิคมอุตสาหกรรมเวลโกรว์
ปราจีนบุรี อาทิ นิคมอุตสาหกรรมกบินทร์บุรี นิคมอุตสาหกรรม ๓๐๔ ปราจีนบุรี

๓.๒.๓ การค้าชายแดน

๑. ภาคตะวันออกเป็นภาคที่มีศักยภาพในการพัฒนาทางการค้าชายแดนกับประเทศกัมพูชา โดยภาคตะวันออกมีชายแดนกับกัมพูชาทางฝั่งตะวันออก ซึ่งจังหวัดที่เป็นแหล่งการค้าชายแดนที่สำคัญคือ จังหวัดสระแก้ว ตราด จันทบุรี

๒. ภาคตะวันออกเป็นภาคที่ได้ดุลการค้ากับประเทศเพื่อนบ้านมาโดยตลอด สินค้าที่ส่งออก ได้แก่ เครื่องดื่มไม่มีแอลกอฮอล์ รถจักรยานยนต์ และส่วนประกอบเครื่องยนต์สันดาปภายในแบบลูกสูบ ฯ รถยนต์ อุปกรณ์และส่วนประกอบ เครื่องจักรกลและส่วนประกอบอื่น สินค้านำเข้าจากกัมพูชา ที่สำคัญได้แก่ ผัก และของปรุงแต่งจากผัก ลวด และสายเคเบิลที่หุ้มฉนวน อลูมิเนียมและผลิตภัณฑ์ เสื้อผ้าสำเร็จรูป เครื่องรับ – ส่ง สัญญาณและอุปกรณ์ติดตั้ง

๓.๒.๔ การท่องเที่ยว

๑. จำนวนนักท่องเที่ยวของภาคตะวันออกมีแนวโน้มขยายตัวสูงกว่าระดับประเทศ ภาคตะวันออกที่แหล่งพื้นที่การท่องเที่ยวที่สำคัญและมีชื่อเสียงในระดับนานาชาติ เช่น พัทยา เกาะช้าง และเกาะเสม็ด เป็นต้น

๒. รายได้จากการท่องเที่ยวมีแนวโน้มขยายตัวสูงกว่าระดับประเทศ จังหวัดที่มีรายได้จากการท่องเที่ยวมากที่สุดในภาคตะวันออก คือจังหวัดชลบุรี รองลงมา คือ ระยอง และตราด อัตรารายได้การท่องเที่ยวขยายตัวร้อยละ ๑๖.๕ สูงกว่าระดับประเทศที่อัตราการขยายตัวเฉลี่ยร้อยละ ๑๔.๓๐

๓. ภาคตะวันออกมีปัญหาแหล่งท่องเที่ยวเสื่อมโทรม เป็นภาคที่มีชื่อเสียงด้านการท่องเที่ยว แต่ปัจจุบันกำลังประสบปัญหาสำคัญส่งผลกระทบต่อแหล่งท่องเที่ยว คือ ปัญหาแหล่งท่องเที่ยวเสื่อมโทรม จากน้ำเสีย ขยะมูลฝอย และสิ่งปฏิกูลหมักหมม ปัญหาทรัพยากรธรรมชาติถูกทำลาย และถูกบุกรุกเพิ่มขึ้นจากการประกอบอาชีพธุรกิจด้านการท่องเที่ยว

๓.๓ เศรษฐกิจระดับครัวเรือน

๓.๓.๑ รายได้เฉลี่ยครัวเรือนในภาคตะวันออกสูงกว่าระดับประเทศ และจังหวัดที่มีรายได้ครัวเรือนสูงที่สุดของภาค คือ จังหวัดจันทบุรี รองลงมาคือ ระยอง ฉะเชิงเทรา และต่ำสุดในภาคคือ จังหวัดนครนายก

๓.๓.๒ หนี้สินของภาคตะวันออกต่ำกว่าระดับประเทศ จังหวัดที่มีหนี้สินมากสุดของภาค คือจังหวัดสระแก้ว รองลงมา ปราจีนบุรี ชลบุรี และจังหวัดที่มีหนี้สินครัวเรือนต่ำสุดของภาค คือ จังหวัดฉะเชิงเทรา

๔. ประชากรและสังคม

๔.๑ ประชากร

๔.๑.๑ จำนวนประชากรของภาคตะวันออกเพิ่มขึ้นสูงกว่าค่าเฉลี่ยของประเทศมีผลมาจากส่วนหนึ่งจากการที่ภาคตะวันออกเป็นศูนย์กลางความเจริญทางด้านอุตสาหกรรมของประเทศ จึงเป็นแหล่งรวมกิจกรรมทางเศรษฐกิจและแหล่งการจ้างงานส่งผลให้มีประชากรจากภูมิภาคอื่นอพยพมาพักอาศัยและประกอบอาชีพ

๔.๑.๒ ภาคตะวันออกมีผู้สูงอายุอย่างต่อเนื่อง ในขณะที่ประชากรวัยเด็กและวัยแรงงานมีแนวโน้มลดลง

๔.๑.๓ ประชากรเมืองโดยรวมเพิ่มมากขึ้น

๔.๑.๔ ประชากรแฝงในจังหวัดที่เป็นศูนย์กลางทางเศรษฐกิจของภาคมีแนวโน้มเพิ่มขึ้น

๔.๒ แรงงาน

๔.๒.๑ สัดส่วนกำลังแรงงานต่อประชากรตั้งแต่อายุ ๑๕ ขึ้นไป มีแนวโน้มลดลง แรงงานส่วนใหญ่ของภาคอยู่ในภาคบริการ

๔.๒.๒ แรงงานส่วนใหญ่มีความรู้ระดับประถมศึกษา แรงงานระดับอาชีวศึกษามีสัดส่วนน้อยมาก

๔.๒.๓ แรงงานภาคตะวันออกเข้าสู่ระบบประกันสังคมลดลง

๔.๒.๔ ภาคตะวันออกพึ่งพิงแรงงานต่างด้าวมีแนวโน้มลดลง

๔.๓ การศึกษา

๔.๓.๑ จำนวนปีการศึกษาเฉลี่ยของประชากรเท่ากับค่าเฉลี่ยของประเทศ

๔.๓.๒ ผลสัมฤทธิ์ทางการศึกษาอยู่ในเกณฑ์ต่ำ

๔.๔ สาธารณสุข

๔.๔.๑ ประชาชนในภาคตะวันออกมีโอกาสได้รับบริการสาธารณสุขดีขึ้น

๔.๔.๒ อัตราการเจ็บป่วยด้วยโรคไม่ติดต่อที่ป้องกันได้มีแนวโน้มเพิ่มขึ้นอย่างต่อเนื่อง

๔.๔.๓ อัตราการคลอดในหญิงอายุ ๑๕ – ๑๙ ปีลดลง แต่สูงกว่าค่าเฉลี่ยของประเทศ

๔.๔.๔ อัตราอัตราการตายของมารดา มีแนวโน้มมากขึ้น

๔.๕ ชุมชนมีความปลอดภัยในชีวิตและทรัพย์สินลดลง ภาคตะวันออก ก็มีดีเกี่ยวกับชีวิต ร่างกายและเพศและคดีประทุษร้ายต่อทรัพย์สินลดลง

๔.๖ สถานการณ์ความยากจน และความเหลื่อมล้ำ ในการกระจายรายได้มีทิศทางที่ดีขึ้น จำนวนคนหรือจำนวนประชากรที่มีรายจ่ายเพื่อการบริโภคต่ำกว่าเส้นความยากจนลดลง

๕. ทรัพยากรธรรมชาติ สิ่งแวดล้อม และภัยพิบัติ

๕.๑ สถานการณ์ด้านทรัพยากรธรรมชาติและสิ่งแวดล้อม

๕.๑.๑ สถานการณ์ด้านทรัพยากรธรรมชาติมีแนวโน้มลดลง

ป่าไม้ของภาคตะวันออก ลดลงเฉลี่ยร้อยละ ๐.๑๕ ต่อปี และต่ำกว่า ค่ามาตรฐานความสมดุลของระบบนิเวศ สาเหตุหลักมาจากการขยายตัวของเมือง พื้นที่เศรษฐกิจ และพื้นที่อุตสาหกรรม เป็นผลให้มีการรณรงค์ให้มีการปลูกป่าชายเลนมากขึ้นและต่อเนื่อง

๕.๑.๒ ปริมาณน้ำไม่เพียงพอต่อความต้องการใช้ ปริมาณน้ำภาคตะวันออกมาจากกลุ่มแม่น้ำ ๔ แห่ง คือ กลุ่มน้ำปราจีนบุรี กลุ่มน้ำบางปะกง กลุ่มน้ำโตนเลสาบ และกลุ่มน้ำชายฝั่งตะวันออก จากสถิติการกักเก็บน้ำขนาดใหญ่ของภาคตะวันออก จำนวน ๕ แห่ง พบว่าปริมาณลดลง ในขณะที่มีความต้องการใช้น้ำเพิ่มมากขึ้น จากการเพิ่มของรอบการผลิตภาคเกษตร การขยายตัวของภาคอุตสาหกรรม การท่องเที่ยว และการเพิ่มขึ้นของชุมชนอย่างต่อเนื่อง ส่งผลให้ปัญหาการขาดแคลนน้ำในหน้าแล้งรุนแรงมากขึ้น

๕.๑.๓ คุณภาพของน้ำภาคตะวันออกยังคงมีปัญหาเสื่อมทรามมากขึ้น จำนวนแหล่งน้ำอยู่ในเกณฑ์เสื่อมโทรมมากขึ้นโดยมีแม่น้ำที่เสื่อมโทรมอย่างต่อเนื่อง ได้แก่ แม่น้ำระยองตอนบน ตอนล่าง และแม่น้ำพังระยองตอนบน สาเหตุจากการทิ้งของเสียของประชาชนของชุมชนที่มีอยู่อย่างหนาแน่น

๕.๑.๔ ปริมาณขยะมูลฝอยมีแนวโน้มตกค้างสะสมมากขึ้น ปริมาณขยะไม่ค่อยลดลงถึงจะมีการได้รับการกำจัดได้อย่างถูกวิธี จังหวัดที่มีปริมาณขยะเกิดขึ้นต่อวันมากที่สุด คือ จังหวัดชลบุรี ระยอง ส่วนปริมาณของเสียอันตรายภาคตะวันออกจัดอยู่ในลำดับที่ ๑ ซึ่งมีปัญหาแนวโน้มรุนแรงมากขึ้น และส่วนใหญ่เป็นกากอุตสาหกรรมอันตราย

๕.๑.๕ มลพิษทางอากาศมีแนวโน้มดีขึ้นแต่ยังคงเป็นปัญหาจากสารอินทรีย์ระเหยง่ายก๊าซโอโซน และฝุ่นละอองขนาดเล็ก ส่วนใหญ่พบในเขตที่มีการประกอบอุตสาหกรรม เช่น จังหวัด ระยอง ชลบุรี และฉะเชิงเทรา สำหรับปัญหาสารระเหยง่ายที่มาจากท่ออุตสาหกรรม จังหวัดระยอง มีแนวโน้มดีขึ้นเนื่องจาก สามารถควบคุมให้อยู่ในเกณฑ์มาตรฐานได้

๕.๒ สถานการณ์ปัญหาภัยพิบัติ

๕.๒.๑ ไฟป่ามีแนวโน้มเพิ่มขึ้น จำนวนครั้งที่เกิดไฟป่าเพิ่มขึ้น ส่วนใหญ่เกิดจากความแห้งแล้ง และการเผาไร่เพื่อกำจัดวัชพืชหรือซากพืชที่เหลืออยู่ภายหลังการเก็บเกี่ยว โดยจังหวัดชลบุรีมีสัดส่วนไฟไหม้ป่าเทียบกับป่าไม้ของจังหวัดมากที่สุด

๕.๒.๒ สถานการณ์อุทกภัยเบาบางลง ภาคตะวันออกได้รับความเสียหายจากอุทกภัยเบาบางลง ส่วนจังหวัดที่ได้รับผลกระทบจากอุทกภัยซ้ำซาก ได้แก่ ระยอง จันทบุรี ปราจีนบุรี และสระแก้ว สาเหตุหลักในการเกิดอุทกภัยส่วนใหญ่เกิดจากฝนตกติดต่อกันเป็นเวลานาน ทำให้ระบายน้ำฝนไม่ทัน ประกอบกับมีการก่อสร้างที่อยู่อาศัยและโรงงานอุตสาหกรรมในพื้นที่รับน้ำเพิ่มมากขึ้น

๕.๒.๓ พื้นที่ประสบภัยแล้งลดลง จังหวัดที่ประสบภัยแล้งซ้ำซากคือ จันทบุรี ตราด ปราจีนบุรี และสระแก้ว สาเหตุหลักเกิดจากการเพิ่มพื้นที่เพาะปลูกและภาวะฝนทิ้งช่วง ส่งผลให้ความต้องการใช้น้ำเพื่อการเกษตรมากขึ้น รวมทั้งปริมาณน้ำฝนที่ตกน้อยและไม่ต่อเนื่องในพื้นที่อ่างเก็บน้ำ

๕.๒.๔ การกัดเซาะของชายฝั่งทะเลเป็นปัญหาต่อเนื่อง ความยาวของฝั่งทะเลภาค และจังหวัดที่มีพื้นที่กัดเซาะรุนแรง ได้แก่ จันทบุรี และฉะเชิงเทราสาเหตุของการกัดเซาะส่วนหนึ่งมาจากการขยายตัวของพื้นที่อุตสาหกรรมและชุมชนที่ขยายตัวลุกล้ำพื้นที่ชายฝั่ง และการบุกรุกทำลายป่าชายเลน

๖. สภาวะแวดล้อม

๖.๑ จุดแข็ง

๑. เป็นศูนย์รวมที่ตั้ง ของอุตสาหกรรมที่สำคัญของประเทศ และมีแนวโน้มที่จะเติบโตเป็นศูนย์กลางอุตสาหกรรมสมัยใหม่ของภูมิภาคตะวันออกเฉียงใต้ เนื่องจากมีแหล่งอุตสาหกรรมการลงทุนที่ขนาดใหญ่และสำคัญของภูมิภาคอาเซียน ได้แก่ อุตสาหกรรมปิโตรเลียม อุตสาหกรรมกลั่นน้ำมัน อุตสาหกรรมยานยนต์

๒. มีท่าเรือน้ำลึก และเป็นระบบโครงข่ายการขนส่งทางถนน และรถไฟที่สนับสนุนการเปิดประตูการขนส่งของประเทศเข้าสู่ระบบโครงข่ายการเดินเรื่อนานาชาติได้อย่างมีประสิทธิภาพ

๓. เป็นแหล่งท่องเที่ยวที่สำคัญและเป็นที่ยุ้จักแพร่หลายในระดับชาติและนานาชาติ

๔. เป็นแหล่งเพาะปลูกผลไม้หลักของประเทศ

๕. เป็นแหล่งเจียระไนอัญมณีที่มีคุณภาพและมีชื่อเสียง

๖. มีพรมแดนติดกับชายแดนกัมพูชา

๖.๒ จุดอ่อน

๑. การพัฒนาอุตสาหกรรมต่างๆ ของภาครัฐและเอกชนบางแห่งเริ่มมีปัญหาเรื่องการบริหารจัดการด้านมลพิษที่เกิดขึ้นจากกระบวนการผลิต

๒. การขยายตัวของตัวเมือง แหล่งอุตสาหกรรม และแหล่งท่องเที่ยวอย่างรวดเร็ว ได้ส่งผลให้เกิดความต้องการใช้น้ำมาเพื่อใช้ในกระบวนการผลิต บริการ และอุปโภคบริโภคปริมาณมาก ก่อให้เกิดความขัดแย้งในเรื่องการใช้น้ำ

๓. การพัฒนาเศรษฐกิจของภาคตะวันออกที่ผ่านมา ได้ก่อให้เกิดปัญหาการเสื่อมโทรมของทรัพยากรธรรมชาติ สิ่งแวดล้อม และคุณภาพมากขึ้นตามลำดับ

๔. แม้ว่าภาคตะวันออกจะเป็นแหล่งเพาะปลูกผลไม้หลักของประเทศ แต่ผลไม้เป็นผลิตผลที่มีช่วงเวลาในการเก็บเกี่ยว ดูแล รักษาจำกัด เมื่อพ้นกำหนดจะเสียหาย

๕. การขยายตัวอย่างรวดเร็วของภาคอุตสาหกรรมที่ผ่านมา ทำให้เกิดภาวะขาดแคลนแรงงาน

๖.๓ โอกาส

๑. ความก้าวหน้าทางเทคโนโลยีอย่างรวดเร็ว

- การพัฒนาทางเทคโนโลยีจะช่วยเพิ่มประสิทธิภาพในการผลิต

- เชื้อโงเทคโนโลยีกับวัฒนธรรมและภูมิปัญญาท้องถิ่น

- การใช้ประโยชน์จากการเทคโนโลยีอย่างสร้างสรรค์

๒. โครงการสร้างของประชากรที่กำลังเปลี่ยนแปลงเป็นสังคมผู้สูงอายุ

๓. กระแสการรักษาสุขภาพและความนิยมธรรมชาติ เกิดความตระหนักในการดูแลสุขภาพธรรมชาติ

๖.๔ ภัยคุกคาม

๑. การขยายตัวทางเศรษฐกิจภาคตะวันออกโดยเฉพาะอย่างยิ่งด้านการส่งออกซึ่งกำลังได้รับแรงกดดันจากมาตรการกีดกันที่ไม่ใช่ภาษีเพิ่มขึ้น

๒. ระบบคุณค่าที่ดีของสังคมไทยเสื่อมถอย

- เด็กและเยาวชนบางส่วนมีพฤติกรรมไม่เหมาะสม

- คนวัยแรงงานต้องรับภาระเพิ่มขึ้นในการดูแลผู้สูงอายุ

- คุณภาพทางการศึกษาลดลงอย่างต่อเนื่อง

๓. การเปลี่ยนแปลงของสภาพภูมิอากาศส่งผลกระทบต่อทรัพยากรธรรมชาติและสิ่งแวดล้อมภาคตะวันออก

- การเพิ่มสูงขึ้นของระดับน้ำทะเล และมรสุมที่รุนแรงมากขึ้นอาจส่งผลให้ปัญหาการกัดเซาะชายฝั่งทวีความรุนแรงยิ่งขึ้น

- อุณหภูมิ น้ำทะเลและค่าความเป็นกรด - ด่างของน้ำทะเลที่เปลี่ยนไป อาจส่งผลให้พืชและสัตว์ทะเลบางชนิดสูญพันธุ์

- อิทธิพลของการเปลี่ยนแปลงสภาพภูมิอากาศจะทำให้ปัญหาการขาดแคลนน้ำในบางพื้นที่จะรุนแรงขึ้น

๗. ปัญหาและประเด็นท้าทาย

๗.๑ ปัญหาสภาพแวดล้อมในเมืองอุตสาหกรรม เช่น มลพิษทางอากาศ ขยะ น้ำเสีย ฯลฯ

๗.๒ ปัญหาปริมาณน้ำไม่เพียงพอต่อความต้องการ

๗.๓ ภาวะการณ์ขาดแคลนแรงงานภาคเกษตรและทักษะแรงงานภาคอุตสาหกรรมอยู่ในเกณฑ์ต่ำไม่สอดคล้องการพัฒนาของภาค

๗.๔ ปัญหาโครงสร้างพื้นฐานไม่เพียงพอต่อการขยายตัวของเมืองที่เกิดขึ้น

๗.๕ การผลิตด้านการเกษตรและอุตสาหกรรม ส่วนใหญ่ยังขาดการนำนวัตกรรมมาสร้างมูลค่าเพิ่มและยังใช้แรงงานเข้มข้น

๗.๖ การท่องเที่ยวกระจุกตัวในบางจังหวัด แหล่งท่องเที่ยวรอบนอกไม่เป็นที่รู้จักและขาดความพร้อม จึงไม่สามารถดึงดูดนักท่องเที่ยวให้พักค้างในพื้นที่

๘. แนวคิดและทิศทางการพัฒนา

ภาคตะวันออกมี บทบาทสำคัญในการขับเคลื่อนการพัฒ นาประเทศ เนื่องจากเป็นพื้นฐานเศรษฐกิจอุตสาหกรรมหลัก (Industrial heartland) และเป็นที่ตั้งของท่าเรือน้ำลึกและท่าอากาศยานนานาชาติ เชื่อมโยงกับเศรษฐกิจโลก นอกจากนี้ ยังเป็นพื้นที่ในแนวระเบียงเศรษฐกิจตอนใต้ของอนุภูมิภาคแม่น้ำโขง (Suoththern Economic Corridor และ Southern Coastal Economic Corridor) ที่เชื่อมโยงเมียนมา - ไทย-กัมพูชา เวียดนาม ซึ่งเป็นเส้นทางลัดโลจิสติกส์ (Land bridge) เชื่อมโยงภูมิภาคอาเซียนกับภาคตะวันตกและโลกตะวันออก นอกจากนี้ ภาคตะวันออกยังเป็นแหล่งผลิตอาหารสำคัญของประเทศ ได้แก่ สุก ร กุ้ง ไข่ ข้าว และผลไม้ รวมถึงเป็นแหล่งท่องเที่ยวระดับนานาชาติ เนื่องจากมีทรัพยากรที่อุดมสมบูรณ์

ดังนั้น การพัฒนาภาคตะวันออกระยะต่อไป จะต้องพัฒนาต่อยอดฐานเศรษฐกิจที่มีอยู่ของพื้นที่ ระเบียงเศรษฐกิจพิเศษภาคตะวันออก (EEC) โดยใช้นวัตกรรม เทคโนโลยี และความคิดสร้างสรรค์และการค้า บริการ ควบคู่ไปกับการใช้ศักยภาพความอุดมสมบูรณ์ของดินและน้ำและความพร้อมของสถาบันการศึกษาวิจัย

ยกระดับสินค้าการเกษตรและบริการให้มีมูลค่าสูงขึ้น เพื่อให้ภาคตะวันออกเป็นพื้นที่ยุทธศาสตร์ในการขับเคลื่อนการพัฒนาประเทศให้หลุดพ้นกับดัก “ประเทศรายได้ปานกลาง”

๘.๑ เป้าหมายเชิงยุทธศาสตร์

เป้าหมายการพัฒนาภาคตะวันออกจะมุ่งพัฒนาเศรษฐกิจชั้นนำของอาเซียน โดยรักษาสถานเศรษฐกิจเดิมที่มีอยู่ให้เจริญเติบโตอย่างยั่งยืน และสร้างฐานเศรษฐกิจใหม่เพิ่มขีดความสามารถในการแข่งขันและสนับสนุนให้ประเทศเติบโตอย่างมีเสถียรภาพ โดยเน้นการพัฒนาที่มีศักยภาพสูง ได้แก่ พื้นที่ฐานการผลิตและบริการ เมืองศูนย์กลางความเจริญในภูมิภาค และพื้นที่เศรษฐกิจชายแดน

๘.๒ วัตถุประสงค์

๑. เพื่อกระจายความเจริญและโอกาสทางเศรษฐกิจไปสู่ภูมิภาคอย่างทั่วถึงมากขึ้น
๒. เพื่อพัฒนาพื้นที่เศรษฐกิจใหม่ให้สนับสนุนการเพิ่มขีดความสามารถในการแข่งขันและการพัฒนาอย่างยั่งยืน
๓. เพื่อพัฒนาเมืองศูนย์กลางของจังหวัดเป็นเมืองนำอยู่สำหรับคนทุกกลุ่มในสังคม โดยมีความปลอดภัย การจัดการสิ่งแวดล้อมเมืองมีมาตรฐาน บริการสาธารณะมีคุณภาพ และมีระบบขนส่งสาธารณะในเขตเมืองอย่างทั่วถึง
๔. เพื่อฟื้นฟูทรัพยากรธรรมชาติ สิ่งแวดล้อม และสร้างความสมดุลของระบบนิเวศ

๘.๓ เป้าหมายและตัวชี้วัด

๑. สัดส่วนคนจนภาคตะวันออกลดลง
๒. สัมประสิทธิ์การกระจายรายได้ลดลง
๓. มูลค่าการลงทุนภาครัฐและเอกชนในพื้นที่เศรษฐกิจพิเศษชายแดนเพิ่มขึ้น
๔. จำนวนเมืองศูนย์กลางของจังหวัดที่ได้รับการพัฒนาเป็นเมืองนำอยู่เพิ่มมากขึ้น
๕. จำนวนพื้นที่ป่าไม้และป่าชายเลนเพิ่มมากขึ้น
๖. สัดส่วนพื้นที่ชลประทานและพื้นที่รับประโยชน์ของระบบชลประทานเพิ่มขึ้น
๗. การเข้าถึงระบบประปาเพิ่มขึ้น
๘. คุณภาพอากาศอยู่ในเกณฑ์มาตรฐาน
๙. ร้อยละของปริมาณขยะที่ได้รับการกำจัดอย่างถูกต้องตามหลักวิชาการเพิ่มขึ้น

๘.๔ ยุทธศาสตร์การพัฒนา

ยุทธศาสตร์ที่ ๑ พัฒนาพื้นที่ระเบียงเศรษฐกิจพิเศษภาคตะวันออกให้เป็นเขตเศรษฐกิจที่มีความทันสมัยที่สุดในภูมิภาคอาเซียน

แนวทางการพัฒนา

๑. พัฒนาโครงข่ายเชื่อมโยง ด้านการคมนาคมขนส่งหลักให้เอื้อประโยชน์ต่อการพัฒนาอุตสาหกรรมและเมืองในอนาคต
๒. ส่งเสริมการพัฒนาอุตสาหกรรมที่ใช้เทคโนโลยีขั้นสูงและอุตสาหกรรมแห่งอนาคตในพื้นที่ระเบียงเศรษฐกิจพิเศษภาคตะวันออก

๓. พัฒนาบุคลากร การศึกษา การวิจัย และเทคโนโลยี เพื่อผลิตกำลังคนให้ตรงความต้องการของอุตสาหกรรมเป้าหมาย และก่อให้เกิดการวิจัย สร้างนวัตกรรม และการพัฒนาเทคโนโลยีในการต่อยอดการขับเคลื่อนการพัฒนาในพื้นที่อย่างยั่งยืน
๔. พัฒนาแหล่งท่องเที่ยวชายทะเล นานาชาติในจังหวัดจันทบุรี – ระยอง ให้เป็นฐานการกระจายรายได้ และการสร้างงานให้แก่ชุมชน
๕. พัฒนาสภาพแวดล้อมเมืองสำคัญของจังหวัดให้เป็นเมืองน่าอยู่ เอื้อต่อการขยายตัวทางเศรษฐกิจและสังคมอย่างมีสมดุล

**ยุทธศาสตร์ที่ ๒ พัฒนากภาคตะวันออกให้เป็นแหล่งผลิตอาหารที่มีคุณภาพและได้มาตรฐานสากล
แนวทางการพัฒนา**

๑. พัฒนาการผลิตและการค้าผลไม้ภาคตะวันออก ให้เป็นศูนย์ผลไม้เมืองร้อนแห่งเอเชียโดยปรับปรุงประสิทธิภาพการผลิตควบคู่ไปกับการรักษาคุณภาพสินค้า ตั้งแต่ขั้นตอนการผลิต การบรรจุหีบห่อ การแปรรูป และการจัดจำหน่าย
๒. ส่งเสริมการเลี้ยงปศุสัตว์
๓. พัฒนาพื้นที่ที่มีศักยภาพด้านประมงและเพาะเลี้ยงสัตว์น้ำบริเวณชายฝั่งอ่าวไทย ให้คงความสมบูรณ์และยั่งยืนต่อไป

**ยุทธศาสตร์ที่ ๓ ปรับปรุงมาตรฐานสินค้าและธุรกิจบริการด้านการท่องเที่ยว
แนวทางการพัฒนา**

๑. พัฒนาและปรับปรุงพัฒนาการท่องเที่ยวในจังหวัดนครนายก ฉะเชิงเทรา จันทบุรี และตราด ให้เป็นแหล่งท่องเที่ยวเชิงนิเวศน์ เชิงเกษตร เชิงสุขุ ภาพ และการท่องเที่ยวเชิงชุมชน โดยฟื้นฟูแหล่งท่องเที่ยวให้ได้มาตรฐานสากล
๒. พัฒนาและอนุรักษ์การท่องเที่ยวในจังหวัดปราจีนบุรีและสระแก้ว ให้เป็นแหล่งท่องเที่ยวอารยธรรมขอม โดยฟื้นฟูบูรณะสถานและสินทรัพย์ทางวัฒนธรรม

**ยุทธศาสตร์ที่ ๔ พัฒนาพื้นที่เศรษฐกิจชายแดนให้ เป็นประตูเศรษฐกิจเชื่อมโยงกับประเทศเพื่อนบ้าน
ให้เจริญเติบโตอย่างยั่งยืน**

แนวทางการพัฒนา

๑. พัฒนาเขตพัฒนาเศรษฐกิจชายแดนอรัญประเทศ จังหวัดสระแก้ว ให้เป็นประตูและศูนย์กลางทางการค้า การท่องเที่ยว การลงทุน เชื่อมโยงกับประเทศกัมพูชา และเวียดนาม โดยจัดระเบียบการใช้ที่ดินให้เหมาะสม
๒. พัฒนาเศรษฐกิจชายแดนหาดเล็ก อำเภอคลองใหญ่ จังหวัดตราด ให้เป็นประตูและศูนย์กลางทางการค้า การท่องเที่ยวเชื่อมโยงกับจังหวัดเกาะกง กัมพูชา
๓. พัฒนาเศรษฐกิจชายแดนบ้านแหลมและบ้านผักกาด อำเภอโป่งน้ำร้อน จังหวัดจันทบุรี ให้เป็นประตูและศูนย์กลางทางการค้า การท่องเที่ยว เชื่อมโยงกับพระตะบองและไพลินของกัมพูชา

**ยุทธศาสตร์ที่ ๕ แก้ไขปัญหาทรัพยากรธรรมชาติและจัดการระบบการบริหารจัดการมลพิษให้มี
ประสิทธิภาพมากขึ้น**

แนวทางการพัฒนา

๑. บริหารจัดการเพื่อบรรเทาภาวะฝนแล้งและน้ำท่วมจังหวัดจันทบุรี ตราด โดยปรับปรุงและบำรุงรักษาแหล่งน้ำเดิม จัดสรรน้ำ และพัฒนาแหล่งน้ำเพิ่มเติม รองรับความต้องการใช้น้ำที่เพิ่มขึ้นจากการขยายตัวของกิจกรรมทางเศรษฐกิจ และชุมชนได้อย่างพอเพียงและมีเสถียรภาพ
๒. ฟื้นฟูป่าต้นน้ำ ให้เกิดความสมดุลต่อระบบนิเวศ โดยปลูกป่าเพิ่มเติม และเพิ่มมาตรการเฝ้าระวังติดตามการบุกรุกป่า โดยสนับสนุนสิทธิและบทบาทของชุมชน

๓. คุ้มครองและฟื้นฟูป่าชายเลน ปะการัง หญ้าทะเล และป้องกันการกัดเซาะชายฝั่ง โดยเฉพาะพื้นที่จังหวัดที่มีการกัดเซาะรุนแรง ได้แก่ จันทบุรี และตราด
๔. ดำเนินการตามมาตรการจัดการมลพิษทางอากาศ
๕. ปรับปรุงและเพิ่มประสิทธิภาพของระบบบำบัดน้ำเสียชุมชน ในจังหวัดที่เป็นศูนย์การค้า การท่องเที่ยว และพื้นที่อุตสาหกรรม รวมทั้งการจัดการน้ำทิ้งจากครัวเรือนและโรงงาน ให้เป็นไปตามเกณฑ์มาตรฐานเพื่อควบคุมและบรรเทาปัญหาน้ำเน่าเสีย
๖. พัฒนาและปรับปรุงกระบวนการรวบรวม ขนย้าย และการกำจัดขยะจังหวัดชลบุรีและ ะระยองให้มีประสิทธิภาพมากขึ้น

แผนพัฒนากลุ่มจังหวัดภาคตะวันออก ๒

(จันทบุรี ตราด นครนายก ปราจีนบุรี และจังหวัดสระแก้ว)

ตามแผนพัฒนากลุ่มจังหวัดภาคตะวันออก ๒ (พ.ศ. ๒๕๖๒ - ๒๕๖๔)

๑. เป้าหมายการพัฒนาของกลุ่มจังหวัดภาคตะวันออก ๒

การท่องเที่ยวเชิงนิเวศและวัฒนธรรม
อุตสาหกรรม อัญมณี และเศรษฐกิจฐานรากก้าวหน้า
แหล่งผลิตอาหาร สินค้าเกษตร และผลไม้คุณภาพปลอดภัย
เมืองสมุนไพรแห่งเอเชีย
การค้าชายแดน เชื่อมโยง EEC และประเทศเพื่อนบ้าน

๒. ตัวชี้วัดความสำเร็จตามเป้าหมายการพัฒนาของกลุ่มจังหวัด

เป้าหมายการพัฒนาที่ ๑ : การท่องเที่ยวเชิงนิเวศและวัฒนธรรม

ตัวชี้วัด : รายจ่ายจากการท่องเที่ยวที่เพิ่มขึ้น

ตัวชี้วัด : จำนวนนักท่องเที่ยวเพิ่มมากขึ้น

เป้าหมายการพัฒนาที่ ๒ : อุตสาหกรรม อัญมณี และเศรษฐกิจฐานรากก้าวหน้า

ตัวชี้วัด : จำนวนโรงงานอุตสาหกรรมได้รับการพัฒนาเป็นอุตสาหกรรมที่เป็นมิตรกับสิ่งแวดล้อม

ตัวชี้วัด : มูลค่าของอุตสาหกรรมอัญมณีของกลุ่มจังหวัดเพิ่มขึ้น

ตัวชี้วัด : ผลิตภัณฑ์ชุมชนได้รับการยกระดับให้มีมาตรฐานของทางราชการ

เป้าหมายการพัฒนาที่ ๓ : แหล่งผลิตอาหาร สินค้าเกษตร และผลไม้คุณภาพปลอดภัย

ตัวชี้วัด : มูลค่าผลิตภัณฑ์มวลรวมภาคเกษตรและกลุ่มจังหวัดเพิ่มขึ้น

ตัวชี้วัด : จำนวนชนิดการจดทะเบียนผลิตภัณฑ์สมุนไพรไทยเพิ่มขึ้น

เป้าหมายการพัฒนาที่ ๔ : เมืองสมุนไพรแห่งเอเชีย

ตัวชี้วัด : มูลค่าการจำหน่ายผลิตภัณฑ์สมุนไพรเพิ่มขึ้น

ตัวชี้วัด : จำนวนชนิดการจดทะเบียนผลิตภัณฑ์สมุนไพรไทยเพิ่มขึ้น

เป้าหมายการพัฒนาที่ ๕ : การค้าชายแดน เชื่อมโยง EEC และประเทศเพื่อนบ้าน

ตัวชี้วัด : มูลค่าการค้าผ่านด่านศุลกากรชายแดนของกลุ่มจังหวัดเพิ่มขึ้น

๓. ประเด็นการพัฒนาของกลุ่มจังหวัดภาคตะวันออก ๒

กลุ่มจังหวัดภาคตะวันออก ๒ มีประเด็นการพัฒนาประกอบไปด้วยทั้งหมด ๕ ประเด็นการพัฒนา ดังนี้

ประเด็นการพัฒนาที่ ๑ : ส่งเสริมและพัฒนาการท่องเที่ยวให้ได้มาตรฐานเพื่อสนับสนุนการท่องเที่ยวเชิงนิเวศ สุขภาพ และวัฒนธรรม

ประเด็นการพัฒนาที่ ๒ : เพิ่มขีดความสามารถด้านอุตสาหกรรม อัญมณี การค้า การลงทุน การค้าชายแดน เชื่อมโยง EEC และประเทศเพื่อนบ้าน

ประเด็นการพัฒนาที่ ๓ : พัฒนาประสิทธิภาพการผลิต การแปรรูป การตลาด สินค้าการเกษตร และผลไม้คุณภาพปลอดภัย และสมุนไพรไทยอย่างครบวงจร

ประเด็นการพัฒนาที่ ๔ : อนุรักษ์ ฟื้นฟู พัฒนา และปกป้อง ทรัพยากรธรรมชาติและสิ่งแวดล้อมอย่างมีส่วนร่วม เพื่อประโยชน์ต่อการพัฒนาเศรษฐกิจและสังคมอย่างยั่งยืน

ประเด็นการพัฒนาที่ ๕ : พัฒนาทรัพยากรมนุษย์ สังคม การบริหารจัดการ ยกระดับคุณภาพชีวิตให้มีความมั่นคงปลอดภัย

แผนพัฒนาจังหวัดตราด

ข้อมูลสภาพทั่วไป

๑.๑ ความเป็นมา

การบริหารงานเชิงยุทธศาสตร์กลุ่มจังหวัดเป็นรูปแบบใหม่ของการบริหารงานแบบบูรณาการให้มีความเหมาะสมมากขึ้นในรูปของการรวมกลุ่มจังหวัดที่มีความสัมพันธ์เชื่อมโยงในด้านต่างๆ เข้าด้วยกันซึ่งจะช่วยให้การวางกรอบทิศทางการพัฒนาและการใช้ประโยชน์ทรัพยากรเป็นไปอย่างมีระบบและร่วมกันแก้ไขปัญหาระหว่างจังหวัดได้อย่างมีประสิทธิภาพ

วัตถุประสงค์ของการจัดตั้งสำนักบริหารยุทธศาสตร์กลุ่มจังหวัดในจังหวัดที่เป็นศูนย์ปฏิบัติการร่วมกลุ่มจังหวัด เพื่อเป็นเจ้าภาพในการประสานงานเพื่อเชื่อมโยงและขับเคลื่อนยุทธศาสตร์ร่วมกลุ่มจังหวัดไปสู่การปฏิบัติให้บังเกิดผลภายใต้ความร่วมมือของทุกภาค เสริมสร้างการบูรณาการยุทธศาสตร์เพื่อการพัฒนาเชื่อมโยงความสัมพันธ์และขยายความร่วมมือของกลุ่ม จังหวัด โดยทำหน้าที่เป็นสำนักงานเลขานุการของคณะกรรมการบริหารงานกลุ่มจังหวัดแบบบูรณาการ

การพัฒนาท้องถิ่นในระยะที่ผ่านมา การดำเนินการยุทธศาสตร์การพัฒนาขององค์กรปกครองส่วนท้องถิ่นได้กำหนดยุทธศาสตร์การพัฒนาแนวทางการพัฒนา ไว้ทั้งสิ้น ๗ ยุทธศาสตร์ ดังนี้

ยุทธศาสตร์การพัฒนา

๑. ยุทธศาสตร์ด้านโครงสร้างพื้นฐาน
๒. ยุทธศาสตร์ด้านงานส่งเสริมคุณภาพชีวิต
๓. ยุทธศาสตร์การจัดระเบียบชุมชน/สังคม และการรักษาความสงบเรียบร้อย
๔. ยุทธศาสตร์ด้านการวางแผน การส่งเสริมการลงทุน พาณิชยกรรมและการท่องเที่ยว
๕. ยุทธศาสตร์ด้านการบริหารจัดการและการอนุรักษ์ทรัพยากรธรรมชาติ สิ่งแวดล้อม
๖. ยุทธศาสตร์ ด้านการศึกษา การกีฬา ศิลปะ วัฒนธรรม จารีตประเพณี และภูมิปัญญาท้องถิ่น
๗. ยุทธศาสตร์การบริหารจัดการบ้านเมืองที่ดีและการบริการสาธารณะ

แนวทางการพัฒนา

๑. ยุทธศาสตร์ด้านโครงสร้างพื้นฐาน

มุ่งพัฒนาโครงสร้างพื้นฐานในเขตจังหวัดให้มีมาตรฐานและทั่วถึง เพื่อสนับสนุนการดำเนินการตามยุทธศาสตร์อื่นๆ โดยเฉพาะอย่างยิ่งด้านคมนาคมขนส่งสายหลักให้มีมาตรฐานการท่องเที่ยวและสาธารณสุขปลอดภัย โดยมุ่งเน้นแนวทางดังนี้

- ๑.๑ ก่อสร้าง ปรับปรุง ซ่อมแซมเส้นทางคมนาคมให้มีมาตรฐานและทั่วถึง
- ๑.๒ พัฒนาและปรับปรุงแหล่งน้ำสาธารณะ เพื่อใช้ในการอุปโภคและบริโภค และการเกษตร
- ๑.๓ พัฒนาและปรับปรุงระบบสาธารณสุขปลอดภัย – สาธารณูปโภค ให้ทั่วถึงและเพียงพอต่อความต้องการของประชาชน

๑.๔ พัฒนาด้านการผังเมือง และการควบคุมอาคาร

๒. ยุทธศาสตร์ดำเนินงานส่งเสริมคุณภาพชีวิต

มีจุดมุ่งหมายในการพัฒนาคุณภาพชีวิตของประชาชนในจังหวัดตราด ให้ได้รับการพัฒนาทั้งทางด้านร่างกาย จิตใจ ความรู้ ความสามารถ ทักษะการประกอบอาชีพ และมีความมั่นคงในการดำรงชีวิต ส่งเสริมให้คนในสังคม /ชุมชนมีคุณธรรม มีเหตุ มีผล มีความพอประมาณ และมีการเรียนรู้อย่างต่อเนื่องเพื่อให้คนสังคมมีความรอบรู้เท่าทันการเปลี่ยนแปลงของสังคม มุ่งเสริมสร้างสุขภาวะที่ดีของประชาชนและมุ่งเสริมการบริการจัดการสังคมสงเคราะห์ แก่เด็ก สตรี คนชรา ผู้ด้อยโอกาส และผู้พิการ โดยมีแนวทางการดำเนินการดังนี้

๒.๑ ส่งเสริมและสนับสนุนการบริการจัดการทางสังคม การสังคมสงเคราะห์คุณภาพชีวิตเด็กสตรี คนชรา ผู้ด้อยโอกาส และผู้พิการ

๒.๒ ส่งเสริมและสนับสนุนการเสริมสร้างสุขภาวะของประชาชนให้มีสุขภาพแข็งแรงและได้รับการทางสาธารณสุขอย่างทั่วถึง

๒.๓ ส่งเสริมด้านที่พักอาศัย ที่ดินที่ทำกิน ให้แก่ผู้ยากไร้ ผู้ด้อยโอกาส ผู้ยากจน ให้มีที่อยู่อาศัย

๒.๔ ส่งเสริมและพัฒนาอาชีพให้แก่ประชาชน ให้มีรายได้เพียงพอต่อการรายจ่าย ใช้จ่ายให้มีวินัยและสามารถดำรงชีพได้อย่างเหมาะสม

๒.๕ ส่งเสริม บ้าน วัด โรงเรียน และชุมชนให้เป็นต้นแบบและมีภูมิคุ้มกันทางสังคม

๓. ยุทธศาสตร์การจัดระเบียบชุมชน/สังคม และการรักษาความสงบเรียบร้อย

มุ่งส่งเสริมให้ประชาชนมีความรู้ความเข้าใจในการปกครองระบอบประชาธิปไตยอันมีพระมหากษัตริย์เป็นประมุข รวมทั้งมุ่งส่งเสริมให้ความร่วมมือระหว่างองค์กรปกครองส่วนท้องถิ่นในกรทำงานร่วมกัน และมุ่งเน้นการมีส่วนร่วมในการแก้ไขปัญหาเสพติด ปัญหาอาชญากรรม และเสริมสร้างสมานฉันท์ของชุมชนในท้องถิ่น โดยมีแนวทางการดำเนินงานดังนี้

๓.๑ ส่งเสริมสนับสนุนการพัฒนาประชาธิปไตยภาคพลเมือง การพัฒนาศักยภาพผู้นำชุมชน สนับสนุนการจัดทำระบบข้อมูลข่าวสารเพื่อการพัฒนาชุมชน ตลอดจนการสร้าง เครือข่ายเพื่อการพัฒนาชุมชนความเสมอภาค สิทธิเสรีภาพ

๓.๒ พัฒนางานด้านการป้องกันและบรรเทาสาธารณภัย โดยนำข้อมูลการเกิดสาธารณภัยในท้องถิ่นมาวิเคราะห์เพื่อเป็นแนวทางป้องกัน หรือลดความสูญเสียที่อาจเกิดขึ้นได้

๓.๓ ส่งเสริมความปลอดภัยในชีวิตและทรัพย์สิน และด้านการรักษาความสงบเรียบร้อย

๓.๔ ส่งเสริมและสนับสนุนการป้องกันและแก้ไขปัญหาเสพติด ปัญหาหนี้นอกระบบ และอาชญากรรม

๔. ยุทธศาสตร์ด้านการวางแผน การส่งเสริมการลงทุน พาณิชยกรรมและการท่องเที่ยว

มุ่งปรับโครงสร้างทางเศรษฐกิจของจังหวัดตราด โดยการส่งเสริมให้การสนับสนุนประชาชนในและเกษตรกรในจังหวัด ดำรงชีวิตตามแนวพระราชดำริ “ปรัชญาเศรษฐกิจพอเพียง” ส่งเสริมให้เกษตรกรมีการรวมพลังกันในรูปกลุ่มหรือสหกรณ์ ร่วมแรงร่วมใจกันในการดำเนินการในด้านการผลิตและการตลาดเพื่อสร้างชุมชนให้เข้มแข็งและมีส่วนร่วมในการพัฒนา รวมทั้งประสานความร่วมมือกับหน่วยงานภาครัฐกิจ หน่วยงานภาครัฐ และองค์กรเอกชนที่เกี่ยวข้อง บริหารจัดการแหล่งท่องเที่ยวที่อยู่เดิมให้มีประสิทธิภาพในขณะเดียวกันก็จัดการหาและพัฒนาแหล่งท่องเที่ยวแหล่งใหม่ ๆ ที่มีอยู่ให้มีศักยภาพและมีความหลากหลายภายใต้การมีส่วนร่วมและจิตสำนึกของการเป็นเจ้าของที่ดีในชุมชนพื้นที่ โดยมีแนวทางดังนี้

๔.๑ ส่งเสริมสนับสนุนการฝึกอบรม การฝึกอาชีพ และการสร้างอาชีพ ให้แก่กลุ่มเกษตรกรและประชาชน

- ๔.๒ ส่งเสริมและแนวคิดเศรษฐกิจสร้างสรรค์ให้แก่คนในชุมชนเพื่อเพิ่มมูลค่าของผลิตภัณฑ์ชุมชน และมุ่งเน้นให้เกิดการพึ่งพาตนเองตามหลักปรัชญาของเศรษฐกิจพอเพียง
- ๔.๓ ส่งเสริมและสนับสนุนการตลาดและการกระจายผลผลิตของเกษตรกร
- ๔.๔ พัฒนาส่งเสริมการค้า การลงทุน การค้าตามแนวชายแดนและภูมิภาคอินโดจีน
- ๔.๕ พัฒนาและปรับปรุงแหล่งท่องเที่ยวที่มีอยู่เดิมให้มีศักยภาพและมีมาตรฐานแลพัฒนาแหล่งท่องเที่ยวใหม่ๆ
- ๔.๖ ส่งเสริมการประชาสัมพันธ์แหล่งท่องเที่ยวจังหวัดตราด
- ๔.๗ ส่งเสริมรณรงค์ให้ประชาชนมีความรู้ความเข้าใจ และมีส่วนร่วมในการบริหารจัดการแหล่งท่องเที่ยว
- ๔.๘ ส่งเสริมความสัมพันธ์ และพัฒนาเศรษฐกิจการค้าชายชายแดนกับประเทศเพื่อนบ้านและอินโดจีน เพื่อรองรับกับประชาคมเศรษฐกิจอาเซียน
- ๔.๙ เสริมสร้างความรู้ทางภาษา ของประเทศเพื่อนบ้านในการรองรับกับประชาคมอาเซียน
- ๕. ยุทธศาสตร์ด้านการบริหารจัดการและการอนุรักษ์ทรัพยากรธรรมชาติ สิ่งแวดล้อม**
 มีจุดมุ่งหมายเพื่อการอนุรักษ์ฟื้นฟูทรัพยากรธรรมชาติและสิ่งแวดล้อม ดำรงรักษาไว้ซึ่งความหลากหลายทางชีวภาพ ระบบนิเวศ และทรัพยากรธรรมชาติที่มีอยู่ ตลอดจนยกระดับคุณค่าของทรัพยากรธรรมชาติ มุ่งพัฒนาและอนุรักษ์ทรัพยากรธรรมชาติไว้ตามหลัก “ความสมดุล” ระหว่างผลได้ ผลเสีย และคำนึงถึงความเป็นธรรม ในการเข้าถึงและการแบ่งปันผลประโยชน์ ภายใต้หลัก “ความพอเพียงและความเอื้ออาทร ” ของวิถีชีวิตท้องถิ่นที่มีความสัมพันธ์แล การพึ่งพิงทรัพยากรธรรมชาติและสิ่งแวดล้อม โดยมีแนวทางดังนี้
- ๕.๑ ส่งเสริมสนับสนุนการจัดการและก่อสร้างองค์ความรู้ในการจัดการทรัพยากรธรรมชาติและสิ่งแวดล้อม
- ๕.๒ ส่งเสริมสนับสนุนและรณรงค์ให้ประชาชนมีจิตสำนึกหวงแหนทรัพยากรธรรมชาติและสิ่งแวดล้อม
- ๕.๓ ส่งเสริมและสนับสนุนให้มีการควบคุม คุ้มครองและการบังคับใช้กฎหมายด้านทรัพยากรธรรมชาติและสิ่งแวดล้อม
- ๕.๔ ส่งเสริมและฟื้นฟูสภาพทรัพยากรธรรมชาติและสิ่งแวดล้อม และสนับสนุนให้การท่องเที่ยวเป็นแบบเชิงนิเวศน์
- ๕.๕ จัดให้มีระบบการกำจัดขยะ ระบบบำบัดน้ำเสีย และการแก้ไขปัญหามลพิษสิ่งแวดล้อม
- ๕.๖ ส่งเสริมการใช้พลังงานทดแทน
- ๕.๗ ส่งเสริมการปลูกป่าเพื่อลดภาวะโลกร้อน
- ๕.๘ พัฒนาระบบป้องกันภัยพิบัติทางธรรมชาติ โดยมีการเชื่อมโยงฐานข้อมูลภัยพิบัติจากทุกภาคส่วน และส่งเสริมการมีส่วนร่วม เรียนรู้ภัยพิบัติอย่างทั่วถึง
- ๖. ยุทธศาสตร์ ด้านการศึกษา การกีฬา ศิลปะ วัฒนธรรม จารีตประเพณี และภูมิปัญญาท้องถิ่น**
 มุ่งพัฒนาส่งเสริมสนับสนุนด้านการศึกษาทั้งในระบบ นอกระบบ และการศึกษาตามอัธยาศัย พัฒนาด้านการกีฬาให้มีมาตรฐาน รักษาและดำรงไว้ซึ่งศาสนา ศิลปะ วัฒนธรรม จารีตประเพณี อันดีงาม ส่งเสริมการสืบทอดภูมิปัญญาท้องถิ่น สร้างองค์ความรู้ และสนับสนุนให้มีกา รต่อยอดขยายความคิดแปลงเป็นจุดเด่นให้แก่ผลิตภัณฑ์ของท้องถิ่น โดยมีแนวทาง ดังนี้
- ๖.๑ ส่งเสริมและพัฒนาการศึกษา ทั้งในระบบและนอกระบบ
- ๖.๒ ส่งเสริมและพัฒนากีฬาและนันทนาการให้มีมาตรฐานและทั่วถึง
- ๖.๓ สร้างจิตสำนึกให้เด็ก เยาวชน ประชาชนรัก และหวงแหนประเพณีวัฒนธรรมและภูมิปัญญาท้องถิ่น

๖.๔ อนุรักษ์และส่งเสริมศาสนา ศิลปวัฒนธรรมอันดีงาม จารีประเพณี ภูมิปัญญาท้องถิ่น และทรัพย์สินทางปัญญา

๗. ยุทธศาสตร์การบริหารจัดการบ้านเมืองที่ดีและการบริการสาธารณะ

มีจุดมุ่งหมายในการพัฒนากระบวนการบริหารและการบริการสาธารณะ ที่มีประสิทธิภาพ ประหยัด โปร่งใส และความเป็นธรรม ส่งเสริมให้ประชาชนได้เข้ามามีส่วนร่วมในการบริหารงานท้องถิ่นมากที่สุด ส่งเสริมให้เกิดความร่วมมือระหว่างองค์กรปกครองส่วนท้องถิ่น ในการทำงานร่วมกัน เพื่อให้เกิดกระบวนการปรองดอง โดยมีแนวทางดำเนินการดังนี้

๗.๑ การเพิ่มประสิทธิภาพการบริหารงานท้องถิ่น

๗.๒ การเสริมสร้างธรรมาภิบาลในองค์กรและชุมชน โดยการส่งเสริมระบบคุณธรรม จริยธรรม จรรยาบรรณ สร้างจิตสำนึกและเพิ่มสมรรถนะให้แก่บุคลากรภาครัฐ ในการนำนโยบายและกฎหมายไปสู่การปฏิบัติได้อย่างมีประสิทธิภาพ

๗.๓ เสริมสร้างความเข้มแข็งโดยกระบวนการส่งเสริมการมีส่วนร่วมของทุกภาคส่วน ตามระบอบประชาธิปไตย ในการร่วมรับรู้ ร่วมคิด ร่วมทำ ร่วมรับผิดชอบ ในกิจกรรมที่อาจมีผลกระทบต่อสิทธิเสรีภาพประชาชน

๗.๔ ส่งเสริมให้ทุกภาคส่วนใช้ทรัพยากรอย่างมีประสิทธิภาพ และให้มีบริการที่ดีแก่ประชาชน

๗.๕ จัดทำ/ปรับปรุงวัสดุอุปกรณ์ สถานที่ รวมตลอดถึงครุภัณฑ์ สำหรับใช้ในการปฏิบัติงานและพัฒนาระบบเทคโนโลยีการสื่อสาร และระบบสารสนเทศ

๗.๖ ส่งเสริมการบริหารจัดการบ้านเมืองที่ดี หรือหลักธรรมาภิบาล

๒. การประเมินผลการนำยุทธศาสตร์การพัฒนาขององค์กรปกครองส่วนท้องถิ่นในเขตจังหวัดไปปฏิบัติในเชิงปริมาณและเชิงคุณภาพ

เชิงปริมาณ

ยุทธศาสตร์การพัฒนาขององค์กรปกครองส่วนท้องถิ่นในเขตจังหวัดตราด ใช้การประเมินผลโดยมีแบบสอบถามองค์กรปกครองส่วนท้องถิ่นในเขตจังหวัดตราด ที่เข้าร่วมประชุม เพื่อพิจารณากำหนดกรอบยุทธศาสตร์การพัฒนาขององค์กรปกครองส่วนท้องถิ่น หน่วยงานภาครัฐ เอกชน และตัวแทนประชาคม

เชิงคุณภาพ

องค์กรปกครองส่วนท้องถิ่นในเขตจังหวัดตราด ได้นำเอายุทธศาสตร์การพัฒนาขององค์กรปกครองส่วนท้องถิ่นในเขตจังหวัด ไปเป็นกรอบแนวทางในการจัดทำแผนพัฒนาท้องถิ่นให้มีความเชื่อมโยงกับยุทธศาสตร์ขององค์กรปกครองส่วนท้องถิ่นในเขตจังหวัด

๓. ผลที่ได้รับจากการดำเนินงาน

ผลที่ได้รับ / ผลที่สำคัญ

ผลการดำเนินงานยุทธศาสตร์การพัฒนาขององค์กรปกครองส่วนท้องถิ่นในเขตจังหวัด โดยภาพรวมองค์กรปกครองส่วนท้องถิ่นในเขตจังหวัดตราด สามารถนำยุทธศาสตร์พัฒนามาเป็นกรอบในการจัดทำแผนพัฒนาท้องถิ่นของตนเอง เป็นไปตามสถานการณ์การพัฒนาในท้องถิ่น ดำเนินการประสานแผนในระดับอำเภอ และบูรณาการในโครงการที่เกี่วข้องภาพเพื่อบรรจุในแผนพัฒนาขององค์การบริหารส่วนจังหวัดตราด ครอบคลุมพื้นที่ ๗ อำเภอ และมีการนำไปสู่การปฏิบัติ

นอกจากนี้การดำเนินการขององค์กรปกครองส่วนท้องถิ่นในเขตจังหวัดตราด ยังมีการเปิดโอกาสให้เข้ามามีส่วนร่วมแสดงความคิดเห็น และนำเสนอปัญหาความต้องการของท้องถิ่นตนเอง เพื่อให้สามารถแก้ไขปัญหาและตอบสนองความต้องการของประชาชนในพื้นที่ได้อย่างตรงจุดและยั่งยืน

๔.สรุปปัญหาอุปสรรคการดำเนินงานที่ผ่านมาและแนวทางแก้ไข

๔.๑ ปัญหาและอุปสรรคการดำเนินงานที่ผ่านมา

๑. กิจกรรม/โครงการส่วนใหญ่เป็นกิจกรรม /โครงการในยุทธศาสตร์ด้านโครงสร้างพื้นฐานที่ใช้งบประมาณเป็นจำนวนมากแต่งบประมาณของแต่ละองค์กรปกครองส่วนท้องถิ่นในเขตจังหวัดตราดมีอย่างจำกัด ไม่เพียงพอต่อการดำเนินกิจกรรม / โครงการ ซึ่งไม่ครอบคลุมและทั่วถึง จึงไม่สามารถตอบสนองความต้องการได้ทุกพื้นที่
๒. ในการจัดทำแผนพัฒนาขององค์กรปกครองส่วนท้องถิ่น ยังขาดความเชื่อมโยงระหว่างองค์กรปกครองส่วนท้องถิ่นกับองค์กรปกครองส่วนท้องถิ่น

๔.๒ แนวทางการแก้ไข

๑. เสริมสร้างความรู้ความเข้าใจให้กับผู้มีส่วนได้เสียทุกระดับ พยายามให้เข้ามามีส่วนร่วมคิด ร่วมทำ ร่วมตัดสินใจ ร่วมตรวจสอบและหาแนวทางในการพัฒนาท้องถิ่นร่วมกัน เพื่อให้เกิดประโยชน์สูงสุดกับท้องถิ่น
๒. มีการประสานงานระหว่างท้องถิ่นเพิ่มมากขึ้น เพื่อลดปัญหาความซ้ำซ้อนของกิจกรรม/โครงการ

วิสัยทัศน์และยุทธศาสตร์การพัฒนาจังหวัดตราด (พ.ศ. ๒๕๖๑ – ๒๕๖๔)

วิสัยทัศน์

“ตราดเมืองมั่งคั่ง ชุมชนมั่นคง ทรัพยากรธรรมชาติและสิ่งแวดล้อมยั่งยืน”

ตราดเมืองมั่งคั่ง หมายถึง การเติบโตทางเศรษฐกิจการพัฒนาเมืองตราดให้เป็นพื้นที่เศรษฐกิจการค้าชายแดน การท่องเที่ยวใหม่ และการเกษตรที่เติบโตอย่างมีเสถียรภาพเพิ่มมากขึ้นอย่างต่อเนื่องและเป็นมิตรกับสิ่งแวดล้อม โดยด้านการท่องเที่ยวเน้นการยกระดับจังหวัดให้เป็นเมืองท่องเที่ยวพรีเมียมระดับมาตรฐานโลก โดดเด่นการท่องเที่ยวในระดับประเทศ และนานาชาติที่เป็นมิตรกับสิ่งแวดล้อม ๗ Green Tourism ที่รู้จักระดับประเทศและระดับโลก

- Green Heart หัวใจสีเขียว
- Green Logistic รูปแบบการเดินทางสีเขียว
- Green Attraction แหล่งท่องเที่ยวสีเขียว
- Green Activity กิจกรรมสีเขียว
- Green Community ชุมชนสีเขียว
- Green Service การบริการสีเขียว
- Green Plus ความรับผิดชอบต่อสังคมและสิ่งแวดล้อม

ชุมชนมั่งคั่ง หมายถึง จังหวัดตราดมุ่งเน้นการพัฒนาสู่เมืองแห่งคุณค่าของชีวิตที่สันติสุขให้ประชาชนมีคุณภาพชีวิตที่ดี มีความสุข มีความมั่งคั่งทางสังคมอย่างทั่วถึงมีดัชนีความสุขไม่น้อยกว่าร้อยละ ๘๕ ในทุกหมู่บ้าน เน้นการระดมพลังภาคีทุกภาคส่วนพัฒนาสู่ต้นแบบเมืองสุขภาวะ เพื่อประชาชนพึ่งพาตนเองทางสุขภาพได้โดยพัฒนาระบบทางกายภาพที่มีคุณภาพ และเป็นเลิศ พัฒนา นวัตกรรมระบบการสาธารณสุขในพื้นที่พิเศษ การสาธารณสุขชายแดน การสาธารณสุขทางทะเลเพื่อสร้างสรรค์เศรษฐกิจเพิ่มค่า

ทรัพยากรธรรมชาติและสิ่งแวดล้อมยั่งยืน หมายถึง การจัดการทรัพยากรธรรมชาติให้มีความอุดมสมบูรณ์ ใช้อย่างสมดุล มุ่งสร้างให้มีพื้นที่ต้นแบบนิเวศที่ยั่งยืน จังหวัดตราดเน้นการพัฒนาผ่านการบูรณาการความร่วมมือกับภาคีทุกภาคส่วนอย่างเข้มแข็งในการบริหารจัดการทรัพยากรธรรมชาติ ในระบบนิเวศ ทางทะเล วิเวศน์

ชายฝั่ง ให้มีความอุดมสมบูรณ์ พื้นที่ธรรมชาติของจังหวัด โดยเฉพาะป่าชายเลน เน้นการอนุรักษ์เชิงป้องกัน และ การใช้ประโยชน์อย่างมีคุณค่า หนุนเสริมการพัฒนาการเกษตร การท่องเที่ยว

การจัดการขยะ น้ำเสียในชุมชนเมือง แหล่งท่องเที่ยว และในชุมชน โดยการให้ความสำคัญกับการจัดการ ที่เข้าถึง นำเข้ามาใช้ให้เกิดประโยชน์สูงสุด ส่งเสริมการจัดการบริหารระบบนิเวศธรรมชาติในชุมชนเพื่อเป็น หลักประกันที่ยั่งยืนของการพัฒนาทั้งความมั่นคงทางอาหาร และการรักษาไว้ซึ่งวิถีชีวิตเมืองตราด จังหวัดตราดให้ ความสำคัญกับการมีแหล่งพลังงานทดแทน พลังงานทางเลือก เพื่อการพึ่งตนเอง

๒. เป้าประสงค์รวม

๒.๑ เศรษฐกิจของจังหวัดตราดเติบโตอย่างมีเสถียรภาพเพิ่มขึ้นอย่างต่อเนื่อง เมืองเติบโตไม่น้อยกว่าร้อยละ ๑๒ ภายในปี ๒๕๖๔

๒.๒ ประชาชนมีคุณภาพชีวิตที่ดีขึ้น มีความสุข มีความมั่นคงทางสังคมอย่างทั่วถึง

๒.๓ ททรัพยากรธรรมชาติมีความอุดมสมบูรณ์ ใช้ประโยชน์อย่างสมดุล

๓. ประเด็นยุทธศาสตร์ของจังหวัดตราด

จังหวัดกำหนดประเด็นการพัฒนาจังหวัด ๓ ประเด็น และในแต่ละประเด็นการให้น้ำหนักในการพัฒนาใน รอบ ๔ ปี (พ.ศ. ๒๕๖๑ – ๒๕๖๔)

๑. การพัฒนาความมั่นคงทางเศรษฐกิจจากฐานการท่องเที่ยว การเกษตรครบวงจร การบริหารและ การค้าชายแดนเชื่อมโยงกับอาเซียน และนานาชาติ ที่เติบโตเป็นมิตรกับสิ่งแวดล้อม (ร้อยละ ๕๐)

๒. การเสริมสร้างความมั่นคง ความสงบเรียบร้อย และชุมชนเข้มแข็งด้วยหลักปรัชญาของเศรษฐกิจ พอเพียง (ร้อยละ ๓๐)

๓. การบริหารจัดการทรัพยากรธรรมชาติและสิ่งแวดล้อม ให้มีความอุดมสมบูรณ์ และใช้ประโยชน์อย่าง ยั่งยืน (ร้อยละ ๒๐)

ประเด็นการพัฒนาที่ ๑ การพัฒนาความมั่นคงทางเศรษฐกิจจากฐานการท่องเที่ยว การเกษตรครบวงจร การ บริการและการค้าชายแดนเชื่อมโยงกับอาเซียน และนานาชาติ ที่เติบโตเป็นมิตรกับสิ่งแวดล้อม

วัตถุประสงค์

๑. เพื่อสร้างความคุ้มค่าและมูลค่าของจังหวัดให้มาได้จาก การท่องเที่ยว และเพิ่มผลิตภัณฑ์มวลรวมจาก ภาคเกษตรเติบโตอย่างต่อเนื่อง เป็นมิตรกับสิ่งแวดล้อม

๒. เพื่อพัฒนาการค้าชายแดนของจังหวัดให้เติบโต เพิ่มปริมาณ อย่างต่อเนื่องผู้ประกอบการค้าของ จังหวัดเข้มแข็ง ระบบการบริหารจัดการพื้นที่เศรษฐกิจชายแดนมีมาตรฐาน

๓. เพื่อพัฒนาระบบการคมนาคม การขนส่ง การโลจิสติกส์มีความปลอดภัย เชื่อมโยงอย่างมีระบบ รับรองเติบโตของเมืองเศรษฐกิจพิเศษ และการเชื่อมโยงนานาชาติ

เป้าหมาย

๑. จังหวัดตราดมีรายได้จากการท่องเที่ยวที่เติบโตอย่างต่อเนื่อง อุตสาหกรรมการท่องเที่ยวเข้มแข็งมี คุณภาพ ประชาชนมีงานคุณภาพอาชีพ เศรษฐกิจฐานการท่องเที่ยว และการบริการมั่นคง

๒. ผลิตภัณฑ์มวลรวมเฉลี่ยจากภาคการเกษตรเติบโตอย่างต่อเนื่อง อุตสาหกรรมการเกษตรเติบโตเป็น มิตรกับสิ่งแวดล้อม เกษตรกร สถาบันการเกษตรเข้มแข็ง ผลผลิตทางการเกษตรมีมูลค่า มีคุณภาพสูง ในระดับส่งออก

๓. ระบบการคมนาคม การขนส่ง การโลจิสติกส์มีความปลอดภัย เชื่อมโยงอย่างระบบรองรับการเติบโต ของเมืองเศรษฐกิจพิเศษ และการเชื่อมโยงนานาชาติ

ประเด็นการพัฒนาที่ ๒ การเสริมสร้างความมั่นคง ความสงบเรียบร้อย และชุมชนเข้มแข็งด้วยหลักปรัชญาของ เศรษฐกิจพอเพียง

วัตถุประสงค์

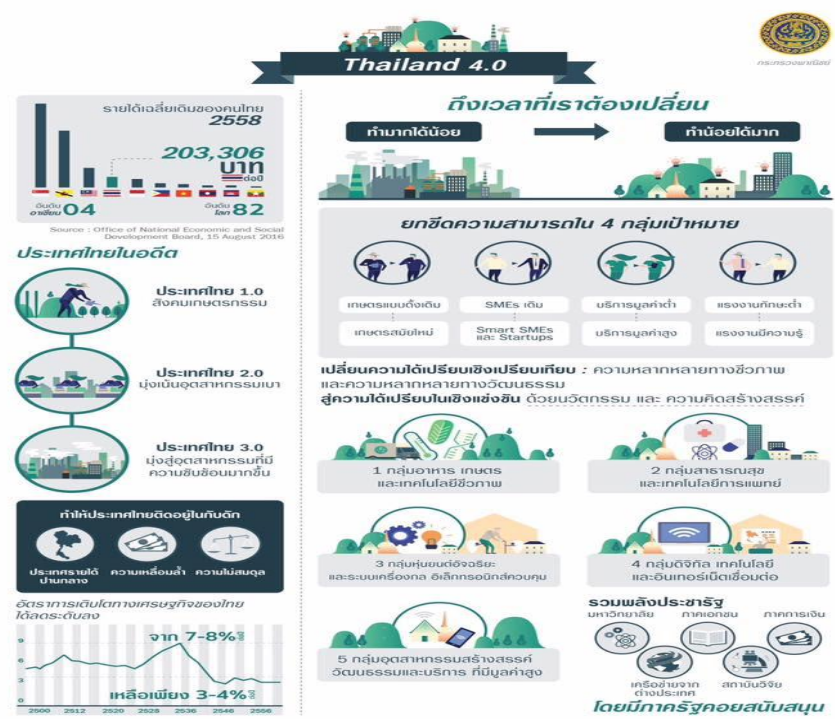
๑. เพื่อส่งเสริมชุมชนหมู่บ้านเข้มแข็ง มีระบบเศรษฐกิจ ที่เติบโตจากภูมิปัญญาและปรัชญาของเศรษฐกิจพอเพียง ชุมชนหมู่บ้านมีขีดความสามารถในการพึ่งพาตนเอง
๒. เพื่อส่งเสริมการพัฒนาตนเองของประชาชนให้มีศักยภาพทางความรู้ มีคุณธรรมครบถ้วน วัฒนธรรมเข้มแข็ง มีสุขภาพดี อยู่อาศัยในพื้นที่เอื้อต่อการมีคุณภาพชีวิตที่ดี
๓. เสริมสร้างความปลอดภัย ความมั่นคงภายในชุมชนที่เข้มแข็ง มีความสงบเรียบร้อยตลอดตามแนวชายแดนและชายฝั่งทะเล และมีความสัมพันธ์ที่ดีกับประเทศเพื่อนบ้านและนานาชาติ
๔. เพื่อพัฒนาระบบการบริหาร ระบบบริการของรัฐมีคุณภาพ ทันสมัย มีธรรมาภิบาล รองรับการพัฒนาจังหวัด และการขับเคลื่อนการพัฒนาประเทศ

เป้าหมาย

๑. ชุมชนหมู่บ้านเข้มแข็ง มีระบบเศรษฐกิจ ที่เติบโตจากภูมิปัญญาและปรัชญาของเศรษฐกิจพอเพียง ชุมชนหมู่บ้านมีขีดความสามารถในการพึ่งพาตนเอง
๒. ประชาชนมีศักยภาพทางความรู้ มีคุณธรรม ครบถ้วน วัฒนธรรมเข้มแข็ง มีสุขภาพดี อยู่อาศัยในพื้นที่เอื้อต่อการคุณภาพชีวิตที่ดี
๓. จังหวัดตราดมีความปลอดภัย ความมั่นคงภายในที่เข้มแข็ง มีความสงบเรียบร้อยตลอดตามแนวชายแดนและชายฝั่งทะเล และมีความสัมพันธ์ที่ดีกับประเทศเพื่อนบ้านและนานาชาติ
๔. ระบบการบริหาร ระบบบริการของรัฐคุณภาพ ทันสมัย มีธรรมาภิบาลรองรับการพัฒนาจังหวัด และการขับเคลื่อนการพัฒนาประเทศ

๑.๕ ไทยแลนด์ ๔.๐ (THAILAND ๔.๐)

การจัดทำแผนพัฒนาท้องถิ่นต้องมีความสัมพันธ์กับ ไทยแลนด์ ๔.๐ โดยให้ความสำคัญกับการพัฒนาด้าน เทคโนโลยี กลุ่มอาหาร เกษตร และเทคโนโลยีชีวภาพ กลุ่มสาธารณสุข สุขภาพ และเทคโนโลยีทางการแพทย์ กลุ่มเครื่องมือ อุปกรณ์อัจฉริยะ หุ่นยนต์ และระบบเครื่องกลที่ใช้ระบบอิเล็กทรอนิกส์ควบคุม กลุ่มดิจิทัล เทคโนโลยีอินเทอร์เน็ตที่เชื่อมต่อและบังคับอุปกรณ์ต่างๆ ปัญญาประดิษฐ์และเทคโนโลยีสมองกลฝังตัว กลุ่มอุตสาหกรรมสร้างสรรค์ วัฒนธรรม และบริการที่มีมูลค่าสูง โดยรายละเอียดไทยแลนด์ ๔.๐ มีดังนี้



ประเทศไทย ๔.๐ ถือเป็นการพัฒนา เครื่องยนต์เพื่อขับเคลื่อนการเติบโตทางเศรษฐกิจชุดใหม่ (New Engines of Growth) ด้วยการเปลี่ยนแปลง ความได้เปรียบเชิงเปรียบเทียบ ของประเทศที่มีอยู่ ๒ ด้าน คือ ความหลากหลายเชิงชีวภาพ และ ความหลากหลายเชิงวัฒนธรรม ให้เป็นความได้เปรียบในเชิงแข่งขัน โดยการเติมเต็ม ด้วยวิทยาการ ความคิดสร้างสรรค์ นวัตกรรม วิทยาศาสตร์ เทคโนโลยี การวิจัยและพัฒนา แล้วต่อยอดความได้เปรียบเชิงเปรียบเทียบเป็น ๕ กลุ่มเทคโนโลยีและอุตสาหกรรมเป้าหมาย ประกอบด้วย

๑. กลุ่มอาหาร เกษตร และเทคโนโลยีชีวภาพ (Food, Agriculture & Bio-Tech) อาทิ เทคโนโลยีการเกษตร (Agritech) เทคโนโลยีอาหาร (Foodtech) เป็นต้น

๒. กลุ่มสาธารณสุข สุขภาพ และเทคโนโลยีทางการแพทย์ (Health, Wellness & Bio-Med) อาทิ เทคโนโลยีสุขภาพ (Healthtech) เทคโนโลยีการแพทย์ (Medtech) สปา (Spa) เป็นต้น

๓. กลุ่มเครื่องมือ อุปกรณ์อัจฉริยะ หุ่นยนต์ และระบบเครื่องกลที่ใช้ระบบอิเล็กทรอนิกส์ควบคุม (Smart Devices, Robotics & Mechatronics) อาทิ เทคโนโลยีหุ่นยนต์ (Robotech) เป็นต้น

๔. กลุ่มดิจิทัล เทคโนโลยีอินเทอร์เน็ตที่เชื่อมต่อและบังคับอุปกรณ์ต่างๆ ปัญญาประดิษฐ์และเทคโนโลยีสมองกลฝังตัว (Digital, IOT, Artificial intelligence & Embedded Technology) อาทิ เทคโนโลยีการเงิน (Fintech) อุปกรณ์เชื่อมต่อออนไลน์โดยไม่ต้องใช้คน (IoT) เทคโนโลยีการศึกษา (Edtech) อี-มาร์เก็ตเพลส (E-Market place) อี-คอมเมิร์ซ (E-Commerce) เป็นต้น

๕. กลุ่มอุตสาหกรรมสร้างสรรค์ วัฒนธรรม และบริการที่มีมูลค่าสูง (Creative, Culture & High Value Services) อาทิ เทคโนโลยีการออกแบบ (Designtech) ธุรกิจไลฟ์สไตล์ (Lifestyle Business) เทคโนโลยีการท่องเที่ยว (Traveltech) การเพิ่มประสิทธิภาพการบริการ (Service Enhancing) เป็นต้น

๑.๖ แผนพัฒนาอำเภอเมืองตราด

เทศบาลตำบลหนองเสม็ด ได้จัดทำแผนพัฒนาท้องถิ่น โดยสอดคล้องกับแผนพัฒนาอำเภอเมืองตราด ด้านส่งเสริมการพัฒนาการเกษตร ด้านการพัฒนาสังคมและแก้ไขปัญหาความเดือดร้อนของประชาชน ด้านการบริหารจัดการทรัพยากรธรรมชาติและสิ่งแวดล้อม ด้านการบริหารจัดการอย่างมีคุณภาพและประสิทธิภาพและด้านการส่งเสริมศักยภาพการท่องเที่ยว ซึ่งแผนพัฒนาอำเภอเมืองตราดมีรายละเอียด ดังนี้

ข้อมูลทั่วไปของอำเภอเมืองตราด

๑. ประวัติความเป็นมา

อำเภอเมืองตราด มีพื้นที่ ๙๓๘,๖๑๑ ตารางกิโลเมตร ห่างกรุงเทพมหานคร มาเส้นทางสายสุขุมวิท ๓๒๐ กิโลเมตร เดิมตั้งแต่ พ .ศ. ๒๔๔๔ เป็นแขวงขึ้นกับเมืองตราด จนถึง พ .ศ. ๒๔๕๑ จึงเปลี่ยนจากฐานะจากแขวง เป็นอำเภอ เรียกชื่อว่า “อำเภอเมืองตราด” ในปี พ.ศ. ๒๔๖๔ ทางราชการได้เปลี่ยนชื่อ “อำเภอเมืองตราด” เป็น “อำเภอบางพระ” เพื่อให้ตรงกับชื่อตำบล ซึ่งเป็นที่ตั้งของที่ว่าการอำเภอ ต่อมา พ.ศ. ๒๔๘๑ ทางราชการได้เปลี่ยนชื่ออำเภออีกครั้งหนึ่งเป็น “อำเภอเมืองตราด” จนถึงปัจจุบัน

อำเภอเมืองตราด เป็นอำเภอชายแดนมีทิวเขาบรรทัดเป็นพรมแดนกั้นอาณาเขตระหว่างประเทศไทยและสาธารณรัฐกัมพูชาประชาธิปไตย ทางทิศตะวันออกมีชายฝั่งทะเลทางทิศใต้และทิศตะวันตก

๒. คำขวัญอำเภอเมืองตราด

“ ศูนย์นัดพบภาคีพัฒนา บูรณาการแหล่งทุนใกล้บ้าน สืบสานเกษตรอินทรีย์ คุณภาพชีวิต ราษฎร์ ดีทุกตำบล ”

๓. ข้อมูลสภาพทั่วไปและการวิเคราะห์สถานการณ์ปัจจุบัน

(๑) ที่ตั้งอำเภอ อาณาเขต ขนาดพื้นที่

ที่ตั้งอำเภอเมืองตราด ตั้งอยู่ เลขที่ ๒๒๙ หมู่ที่ ๕ ถนนบ้านล่าง – ดอนจวน ตำบลหนองเสม็ด อยู่ห่างจากศาลากลางจังหวัด ๑ กิโลเมตร ห่างจากกรุงเทพฯ ตามถนนสายใหม่ ประมาณ ๓๒๐ กิโลเมตร เนื้อที่ประมาณ ๙๓๘.๖๑๑ ตารางกิโลเมตร หรือประมาณ ๕๘๖,๖๓๑.๘๗ ไร่ มีชายฝั่งทะเลยาว ๑๒๘ กิโลเมตร มีอาณาเขตดังนี้

ทิศเหนือ	ติดต่อกับ อำเภอเขาสมิง อำเภอบ่อไร่ จังหวัดตราด
ทิศตะวันออก	ติดต่อกับประเทศกัมพูชา โดยมีทิวเขาบรรทัดเป็นกั้นเขตแดน
ทิศใต้	ติดต่อกับอำเภอคลองใหญ่ จังหวัดตราด และอ่าวไทย
ทิศตะวันตก	ติดต่อกับอำเภอแหลมงอบ จังหวัดตราด

(๒) ลักษณะภูมิประเทศ

แบ่งออกเป็น ๔ ลักษณะ ได้แก่อาณาบริเวณที่เป็นแผ่นดิน ภูเขา พื้นน้ำ และทะเล ดังนี้

๑. บริเวณพื้นที่ราบลุ่มแม่น้ำ เหมาะสำหรับปลูกผลไม้ ปาล์ม น้ำมัน ทำนาข้าว และการปศุสัตว์
๒. ที่ราบเชิงภูเขา บริเวณนี้มีพื้นที่กว้างขวางมาก เป็นพื้นที่เหมาะแก่การทำสวน ผลไม้ต่างๆ
๓. บริเวณพื้นที่ภูเขาสูง ส่วนมากเป็นพื้นที่ป่าไม้
๔. ที่ราบต่ำชายฝั่งทะเล และพื้นที่ทะเล มีป่าชายเลนอย่างหนาแน่น เป็นแหล่งเลี้ยงสัตว์น้ำและแหล่งท่องเที่ยวที่สำคัญ อำเภอเมืองตราดมีพื้นที่ส่วนใหญ่เป็นที่ราบ ทิศตะวันตก ติดกับกัมพูชา มีเทือกเขาบรรทัดกั้น ทางตะวันออกเฉียงเหนือเป็นพื้นที่ทำ ดอนใต้เป็นอ่าวซึ่งเป็นส่วนหนึ่งของอ่าวไทยในส่วนที่เป็นของที่ราบ มีแม่น้ำตราดไหลผ่านลงสู่ทะเลหรืออ่าวทางใต้ของพื้นที่ มีคลองสายที่สำคัญ คือ คลองบางพระ คลองท่าพริก เป็นต้น

(๓) ลักษณะภูมิอากาศ

ลักษณะทางภูมิอากาศเป็นแบบมรสุม มี ๓ ฤดู คือ

- ฤดูร้อน เริ่มตั้งแต่ กุมภาพันธ์ – พฤษภาคม
- ฤดูฝน เริ่มตั้งแต่ มิถุนายน – พฤศจิกายน
- ฤดูหนาว เริ่มตั้งแต่ ธันวาคม – มกราคม

อุณหภูมิประมาณ ๒๓ องศาเซลเซียส โดยสภาพภูมิ ศาสตร์ที่ภูเขาบรรทัด กั้นขวางในแนว ตะวันออก เป็นเหตุให้ลมมรสุม ตะวันตกเฉียงใต้พัดปะทะเกิดฝนตกชุกเกือบตลอดทั้งปี โดยเฉพาะในเดือน มิถุนายน – กันยายน

๔.๑ ด้านการปกครอง อำเภอตราด แบ่งเขตการปกครองตามพระราชบัญญัติลักษณะปกครองท้องที่ พุทธศักราช ๒๔๕๗ เป็นตำบล หมู่บ้าน รวม ๑๓ ตำบล ๙๘ หมู่บ้าน ดังนี้

๑) ตำบลวังกระแจะ	ประกอบด้วย	๑๒	หมู่บ้าน
๒) ตำบลห้วยแร้ง	ประกอบด้วย	๑๑	หมู่บ้าน
๓) ตำบลแหลมกลัด	ประกอบด้วย	๑๐	หมู่บ้าน
๔) ตำบลเนินทราย	ประกอบด้วย	๙	หมู่บ้าน
๕) ตำบลหนองโสน	ประกอบด้วย	๘	หมู่บ้าน
๖) ตำบลหนองเสม็ด	ประกอบด้วย	๗	หมู่บ้าน
๗) ตำบลท่ากุ่ม	ประกอบด้วย	๘	หมู่บ้าน
๘) ตำบลท่าพริก	ประกอบด้วย	๖	หมู่บ้าน
๙) ตำบลอ่าวใหญ่	ประกอบด้วย	๖	หมู่บ้าน
๑๐) ตำบลตะกang	ประกอบด้วย	๖	หมู่บ้าน
๑๑) ตำบลขำราก	ประกอบด้วย	๕	หมู่บ้าน
๑๒) ตำบลห้วยน้ำขาว	ประกอบด้วย	๕	หมู่บ้าน
๑๓) ตำบลหนองคันทรัง	ประกอบด้วย	๕	หมู่บ้าน

- เป็นหมู่บ้าน อพป.๕๙ หมู่บ้าน หมู่บ้าน ปชต. ๒ หมู่บ้าน

- มีเทศบาล ๔ แห่ง คือ

๑. เทศบาลตำบลหนองเสม็ด
๒. เทศบาลตำบลท่าพริก – เนินทราย
๓. เทศบาลตำบลตะกang
๔. เทศบาลตำบลขำราก

- **เมืองค์การบริหารส่วนตำบล จำนวน ๙ แห่ง คือ**

๑. องค์การบริหารส่วนตำบลวังกระแจะ
๒. องค์การบริหารส่วนตำบลหนองโสน
๓. องค์การบริหารส่วนตำบลหนองคันทรัง
๔. องค์การบริหารส่วนตำบลห้วยน้ำขาว
๕. องค์การบริหารส่วนตำบลอ่าวใหญ่
๖. องค์การบริหารส่วนตำบลเนินทราย
๗. องค์การบริหารส่วนตำบลท่าพริก
๘. องค์การบริหารส่วนตำบลห้วยแร้ง
๙. องค์การบริหารส่วนตำบลแหลมกลัด

๕. ประชากร

๕.๑ จำนวนประชากรทั้งหมด ๘๑,๐๗๒ คน แยกเป็นชาย ๔๐,๕๑๘ คน เพศหญิง ๔๐,๕๕๔ คน (ข้อมูล ณ เดือนมีนาคม ๒๕๖๐) แยกตามพื้นที่ดังนี้

๕.๒ ประชากรส่วนใหญ่นับถือศาสนาพุทธร้อยละ ๙๖.๓๖ ศาสนาอิสลามร้อยละ ๒.๙๕ ศาสนาคริสต์ร้อยละ ๐.๙๖

๖. สภาพเศรษฐกิจ

๖.๑ ด้านการเกษตรกรรม เช่น ยางพารา ทุเรียน เงาะ มังคุด ลองกอง ข้าว ฯลฯ

๖.๒ ด้านปศุสัตว์ เช่น ประมงชายฝั่ง

๖.๓ ด้านอุตสาหกรรม

๖.๔ ด้านการพาณิชย์ เช่น สถานบริการน้ำมัน ธนาคาร ฯลฯ

๖.๕ ด้านการท่องเที่ยว เช่น วัดบุบผาราม วัดสะพานหิน ศาลหลักเมือง ฯลฯ

ยุทธศาสตร์การพัฒนาอำเภอเมืองตราด

วิสัยทัศน์อำเภอ

“เกษตรกรรมเป็นเลิศ เขตสุขภาพท่องเที่ยว เก็บเกี่ยวธรรมะ เอาชนะด้วยคุณธรรม ”

ประเด็นยุทธศาสตร์

- ประเด็นยุทธศาสตร์ที่ ๑ : ส่งเสริมและพัฒนาคนและสังคมให้มีคุณภาพ
- ประเด็นยุทธศาสตร์ที่ ๒ : ส่งเสริมและพัฒนาด้านการเกษตร
- ประเด็นยุทธศาสตร์ที่ ๓ : ด้านการพัฒนาการท่องเที่ยว
- ประเด็นยุทธศาสตร์ที่ ๔ : ด้านความร่วมมือการค้าชายแดน
- ประเด็นยุทธศาสตร์ที่ ๕ : ด้านรักษาความสงบเรียบร้อยและความมั่นคงภายในพื้นที่

ประเด็นยุทธศาสตร์ที่ ๑ : ส่งเสริมและพัฒนาคนและสังคมให้มีคุณภาพ

เป้าประสงค์

๑. ประชาชนคุณภาพชีวิตที่ดีขึ้น มีความมั่นคงและปลอดภัยในชีวิตและทรัพย์สิน
๒. หมู่บ้านและชุมชนมีอาชีพและรายได้ที่มั่นคง
๓. ประชาชนได้รับโอกาสในการเข้าสู่ทุนที่ทำกิน และได้รับการพัฒนาและศึกษาอย่างทั่วถึง
๔. จัดการศึกษาให้สอดคล้องกับความต้องการ และได้รับการพัฒนาอย่างทั่วถึง ตลอดจนสืบสานขนบธรรมเนียมประเพณีวัฒนธรรมอันดีงามของท้องถิ่นทรัพยากรธรรมชาติและสิ่งแวดล้อม ได้รับการฟื้นฟูให้มีสภาพแวดล้อมที่สมดุล
๕. รักษาวินัยและเสถียรภาพทางการเงินการคลัง พัฒนาตลาดเงิน และตลาดทุนมีความมั่นคงและโปร่งใส สามารถกลไกระดมทุน และจัดสรรเงินทุนให้แก่เศรษฐกิจได้อย่างทั่วถึง รวมทั้งเครื่องมือทางการคลังสนับสนุนยุทธศาสตร์เศรษฐกิจและสังคมของประเทศ
๖. พัฒนาโครงสร้างพื้นฐานให้ได้มาตรฐานและก้าวทันการเปลี่ยนแปลง
๗. เกิดความรู้ในการบริหารจัดการทรัพยากรอย่างมีประสิทธิภาพและมีประสิทธิผล
๘. เกิดระบบฐานข้อมูลในการวิเคราะห์และตัดสินใจอย่างถูกต้อง

ประเด็นยุทธศาสตร์ที่ ๒ : ส่งเสริมและพัฒนาด้านการเกษตร

เป้าประสงค์

๑. เป็นแหล่งผลิตสินค้าเกษตรคุณภาพและผลิตภัณฑ์เกษตรแปรรูปที่ได้มาตรฐาน
๒. เพิ่มมูลค่าผลผลิตทางเกษตร และรายได้ให้กับเกษตรกร
๓. ส่งเสริมการปลูกพืชเศรษฐกิจอื่นทดแทนการปลูกไม้ผลอย่างเดียว

ประเด็นยุทธศาสตร์ที่ ๓ : ด้านการพัฒนาการท่องเที่ยว

เป้าประสงค์

๑. เป็นศูนย์กลางการท่องเที่ยวเชิงนิเวศที่ได้มาตรฐาน
๒. การส่งเสริมการท่องเที่ยวเชิงนิเวศในระดับนานาชาติ

ประเด็นยุทธศาสตร์ที่ ๔ : ด้านความร่วมมือการค้าชายแดน

เป้าประสงค์

๑. เสริมสร้างความร่วมมือทางด้านสังคมและด้านเศรษฐกิจกับประเทศเพื่อนบ้านในบรรยากาศแห่งความเป็นมิตรไมตรี

ประเด็นยุทธศาสตร์ที่ ๕ : ด้านรักษาความสงบเรียบร้อยและความมั่นคงภายในพื้นที่

เป้าประสงค์

๑. เสริมสร้างศักยภาพความมั่นคง และการมีส่วนร่วมพื้นที่ชายแดนและชายฝั่งทะเล

๒. ยุทธศาสตร์ของเทศบาลตำบลหนองเสม็ด

๒.๑ วิสัยทัศน์

“สาธารณูปโภคครบครัน คุณภาพชีวิตที่ดี รักษ่วัฒนธรรม พิทักษ์สิ่งแวดล้อม ประชาชนมีส่วนร่วม รวมกันเป็นหนึ่ง”

พันธกิจ

๑. จัดบริการขั้นพื้นฐาน ทั้งด้านสาธารณูปโภค เช่น ถนน ฯลฯ ให้เพียงพอและทั่วถึง โดยคำนึงระบบผังเมืองรวมเพื่อรับรองการขยายตัวของชุมชน
๒. ปรับปรุงพัฒนามีภูมิทัศน์ที่สวยงามมีความสะดวกเป็นระเบียบเรียบร้อยตามระบบผังเมือง
๓. ดูแลด้านสาธารณสุข สุขภาพของประชาชนการดูแลเฝ้าระวังโรคติดต่อเพื่อให้ประชาชนมีสุขอนามัยที่ดี
๔. ช่วยเหลือดูแลผู้สูงอายุ ผู้พิการและผู้ด้อยโอกาสจัดสรรงบประมาณสนับสนุนเพื่อแบ่งเบาภาระของครอบครัว
๕. บริหารงานอย่างโปร่งใสมีประสิทธิภาพร่วมมือร่วมใจแก้ไขปัญหาความเดือดร้อนของประชาชนมีการสร้างความร่วมมือภาครัฐ และภาคเอกชนสนับสนุนส่งเสริมกลุ่มอาชีพเพื่อเพิ่มรายได้ของประชาชนในตำบลและการท่องเที่ยว
๖. ปลูกฝังจิตสำนึกของประชาชนในเทศบาลตำบลหนองเสม็ด ให้เป็นมีวินัย รักถิ่นที่อยู่อาศัยเสริมสร้างให้เกิดจิตสำนึกในการอนุรักษ์ประเพณี วัฒนธรรม ไทย มีความรักสามัคคี
๗. ส่งเสริมด้านการดูแล รักษาทรัพยากรธรรมชาติและสิ่งแวดล้อม
๘. เสริมสร้างให้ประชาชนได้รับการพัฒนาด้านการศึกษาอย่างมีคุณภาพ ก่อเกิดปัญหาในการเรียนรู้ คิดเป็นทำเป็น แก้ไข ปัญหาต่างๆ ได้

๒.๒ ยุทธศาสตร์การพัฒนา

ยุทธศาสตร์ที่ ๑ การพัฒนาด้านคุณภาพชีวิตและสังคมอยู่ดีมีสุข

ยุทธศาสตร์ที่ ๒ การพัฒนาด้านเศรษฐกิจ

ยุทธศาสตร์ที่ ๓ การพัฒนาด้านการส่งเสริมการอนุรักษ์และการจัดการ ทรัพยากรธรรมชาติและสิ่งแวดล้อม

ยุทธศาสตร์ที่ ๔ การพัฒนาด้านการพัฒนาโครงสร้างพื้นฐาน

ยุทธศาสตร์ที่ ๕ การพัฒนาด้านการบริหารจัดการที่ดีและการมีส่วนร่วมของประชาชน

ยุทธศาสตร์ที่ ๖ การพัฒนาด้านศาสนา ศิลปวัฒนธรรมจารีตประเพณีและภูมิปัญญา ท้องถิ่น

๑. แนวทางการพัฒนาท้องถิ่น

ยุทธศาสตร์ที่ ๑ การพัฒนาด้านคุณภาพชีวิตและสังคมอยู่ดีมีสุข

ประกอบด้วยแนวทางการพัฒนาท้องถิ่น ดังนี้

๑. ส่งเสริมและสนับสนุนการบริการทางสังคม การสังคมสงเคราะห์คุณภาพชีวิต ประชาชน เด็ก สตรี ผู้สูงอายุ ผู้ด้อยโอกาส ผู้พิการ และเอดส์ เป็นต้น
๒. ส่งเสริมและสนับสนุนการเสริมสร้างสุขภาวะของประชาชน ให้มีสุขภาพแข็งแรง การป้องกันโรคติดต่อ และได้รับบริการทางสาธารณสุขอย่างทั่วถึง
๓. ส่งเสริมและสนับสนุนการจัดการศึกษาและกีฬาให้มีประสิทธิภาพและมีมาตรฐาน

๔. ส่งเสริมและสนับสนุนการป้องกันและบรรเทาสาธารณภัย การแก้ไขปัญหาหยาเสพติด และการรักษาความสงบเรียบร้อยในท้องถิ่นตลอดจนการเสริมสร้างความสมานฉันท์ของชุมชนในท้องถิ่น

ยุทธศาสตร์ที่ ๒ การพัฒนาด้านเศรษฐกิจ

ประกอบด้วยแนวทางการพัฒนาท้องถิ่น ดังนี้

๑. ส่งเสริมและสนับสนุนการฝึกอบรม การฝึกอาชีพและสร้างอาชีพให้แก่กลุ่มเกษตรกร และประชาชน การวางแผนส่งเสริมการลงทุน พาณิชยกรรม และการท่องเที่ยว

๒. รณรงค์ให้ประชาชนและกลุ่มเกษตรกรมีความเข้าใจในแนวทางการดำรงชีวิตตาม

“หลักปรัชญาเศรษฐกิจพอเพียง”

ยุทธศาสตร์ที่ ๓ การพัฒนาด้านการอนุรักษ์และจัดการทรัพยากรธรรมชาติและสิ่งแวดล้อม

ประกอบด้วยแนวทางการพัฒนาท้องถิ่น ดังนี้

๑. ส่งเสริมและสนับสนุนการอนุรักษ์และจัดการทรัพยากรธรรมชาติและสิ่งแวดล้อม

๒. ส่งเสริมและสนับสนุนการพัฒนาระบบบำบัดน้ำเสีย มลพิษและการกำจัดขยะมูลฝอย

ยุทธศาสตร์ที่ ๔ การพัฒนาโครงสร้างพื้นฐาน

ประกอบด้วยแนวทางการพัฒนาท้องถิ่น ดังนี้

๑. ก่อสร้าง ปรับปรุง ซ่อมแซม ถนน สะพาน ทางเดินเท้า ท่อระบายน้ำ ป้าย ฯ สัญญาณจราจร ให้มีมาตรฐานและทั่วถึง

๒. พัฒนาและปรับปรุงแหล่งน้ำ ลำคลอง หนอง บึง เพื่อใช้ในการเกษตร การอุปโภค-บริโภค

๓. พัฒนาและปรับปรุงระบบไฟฟ้า ประปา โทรศัพท์ ให้ทั่วถึงและเพียงพอต่อความต้องการของประชาชน

ยุทธศาสตร์ที่ ๕ การพัฒนาด้านการบริหารจัดการที่ดีและการมีส่วนร่วมของประชาชน

ประกอบด้วยแนวทางการพัฒนาท้องถิ่น ดังนี้

๑. เสริมสร้างความเข้มแข็งของภาคประชาชนให้เข้ามามีส่วนร่วมในการบริหารงานท้องถิ่น

๒. พัฒนาเทคโนโลยีและระบบสารสนเทศขององค์กรปกครองส่วนท้องถิ่น และเพิ่มช่องทางการรับรู้ข่าวสารขององค์กรปกครองส่วนท้องถิ่น

๓. พัฒนาบุคลากรองค์กรปกครองส่วนท้องถิ่นให้มีประสิทธิภาพ มีคุณธรรม และมีความรอบรู้ ในการปฏิบัติงาน

๔. พัฒนาระบบการบริหารจัดการขององค์กรให้มีประสิทธิภาพ ประหยัด โปร่งใส และเป็นธรรม

ยุทธศาสตร์ที่ ๖ การพัฒนาด้านศาสนา ศิลปวัฒนธรรม จารีตประเพณีและภูมิปัญญาท้องถิ่น

ประกอบด้วยแนวทางการพัฒนาท้องถิ่น ดังนี้

๑. ส่งเสริมและสนับสนุนสถาบันศาสนา และการธำรงรักษาไว้ซึ่งประเพณีวัฒนธรรมอันดีงาม รวมทั้งภูมิปัญญาท้องถิ่นที่มีการสั่งสมกันมายาวนาน

๒.๓ เป้าประสงค์

๑. การคมนาคมสาธารณูปโภค สาธารณูปการ สะดวก สบายและเพียงพอ

๒. ประชาชนมีสุขภาพพลานามัยที่แข็งแรงปลอดภัยจากโรคติดต่อและโรคระบาดต่างๆ

๓. เด็ก ผู้สูงอายุ ผู้พิการและผู้ป่วยเอดส์ ได้รับการสงเคราะห์ดูแลอย่างทั่วถึง

๔. การบริหารจัดการอย่างมีประสิทธิภาพ

๕. ประชาชนมีความปลอดภัยในทรัพย์สิน
๖. อนุรักษ์ วัฒนธรรม ประเพณี ท้องถิ่นและภูมิปัญญาท้องถิ่น
๗. ประชาชนมีจิตสำนึกและการมีส่วนร่วมในการรักษาทรัพยากรธรรมชาติและสิ่งแวดล้อม
๘. ประชาชนมีอาชีพและมีรายได้เพียงพอแก่การดำรงชีวิตและมีความเป็นอยู่ที่ดีและส่งเสริมการท่องเที่ยว

เป้าหมายการพัฒนาของผู้บริหารตำบล

เทศบาลตำบลหนองเสม็ดกำหนดนโยบายการพัฒนาไว้ในภาพรวม ๕ ด้าน ดังนี้

๑. พัฒนาคมน เสริมสร้างจิตสำนึกที่ดี
๒. พัฒนาโครงสร้างพื้นฐาน เช่น ถนน น้ำ ไฟฟ้า สะดวก
๓. พัฒนาสังคม คุณภาพชีวิต มีคุณภาพชีวิตที่ดีขึ้น รายได้เพียงพอเลี้ยงครอบครัว
๔. พัฒนาด้านการเมือง การบริหาร ให้ประชาชนเข้าใจในการเมืองแบบประชาธิปไตย มีส่วนร่วมในการพัฒนาท้องถิ่น
๕. การพัฒนาด้านธรรมชาติและสิ่งแวดล้อม และการท่องเที่ยว

แผนงาน

- (๑) แผนงานบริหารงานทั่วไป
- (๒) แผนงานการรักษาความสงบภายใน
- (๓) แผนงานการศึกษา
- (๔) แผนงานสาธารณสุข
- (๕) แผนงานสังคมสงเคราะห์
- (๖) แผนงานเคหะและชุมชน
- (๗) แผนงานสร้างความเข้มแข็งของชุมชน
- (๘) แผนงานการศาสนาและวัฒนธรรมและนันทนาการ
- (๙) แผนงานอุตสาหกรรมและการโยธา
- (๑๐) แผนงานการเกษตร
- (๑๑) แผนงานงบกลาง

๒.๔ ตัวชี้วัด

เป้าหมายการพัฒนาที่ ๑ : พัฒนาคมน เสริมสร้างจิตสำนึกที่ดี

ตัวชี้วัด : ประชาชนตระหนักและร่วมกันอนุรักษ์วัฒนธรรมประเพณี ท้องถิ่นภูมิปัญญาท้องถิ่น

เป้าหมายการพัฒนาที่ ๒ : พัฒนาโครงสร้างพื้นฐาน เช่น ถนน น้ำ ไฟฟ้า สะดวก

ตัวชี้วัด : การคมนาคม สาธารณูปโภค สาธารณูปการ สะดวก สบาย และเพียงพอ

ตัวชี้วัด : ผลิตภัณฑ์ชุมชนได้รับการยกระดับให้มีมาตรฐานของทางราชการ

เป้าหมายการพัฒนาที่ ๓ : พัฒนาสังคม คุณภาพชีวิต มีคุณภาพชีวิตที่ดีขึ้น รายได้เพียงพอเลี้ยงครอบครัว

ตัวชี้วัด : ประชาชนมีสุขภาพ พลานามัย สมบูรณ์แข็งแรงปลอดภัยจากโรคระบาดติดต่อต่างๆ

ตัวชี้วัด : จำนวนนักท่องเที่ยวเพิ่มมากขึ้น

เป้าหมายการพัฒนาที่ ๔ : พัฒนาด้านการเมือง การบริหาร ให้ประชาชนเข้าใจในการเมืองแบบประชาธิปไตย มีส่วนร่วมในการพัฒนาท้องถิ่น

ตัวชี้วัด : การบริหารจัดการอย่างมีประสิทธิภาพ

เป้าหมายการพัฒนาที่ ๕ : การพัฒนาด้านธรรมชาติและสิ่งแวดล้อม และการท่องเที่ยว

ตัวชี้วัด : ประชาชนตระหนักและร่วมกันอนุรักษ์และจัดการทรัพยากรธรรมชาติและสิ่งแวดล้อม

๒.๕ ค่าเป้าหมาย

๑. การคมนาคม สาธารณูปโภค สาธารณูปการ สะดวก สบาย และเพียงพอ
๒. ประชาชนมีสุขภาพ พลานามัย สมบูรณ์แข็งแรงปลอดภัยจากโรคราบาดติดต่อต่างๆ
๓. เด็ก ผู้อายุ ผู้พิการและเอดส์ ได้รับการสงเคราะห์ดูแลอย่างทั่วถึง
๔. ประชาชนตระหนักและร่วมกันอนุรักษ์วัฒนธรรมประเพณี ท้องถิ่นภูมิปัญญาท้องถิ่น
๕. ประชาชนมีอาชีพและมีรายได้เพียงพอต่อการดำรงชีวิตและมีความเป็นอยู่ที่ดี
๖. การบริหารจัดการอย่างมีประสิทธิภาพ
๗. ประชาชนมีความปลอดภัยต่อชีวิตและทรัพย์สิน
๘. ประชาชนตระหนักและร่วมกันอนุรักษ์และจัดการทรัพยากรธรรมชาติและสิ่งแวดล้อม

๒.๖ กลยุทธ์

๑. เสริมสร้างความเข้าใจ ความเข้มแข็ง ในการพัฒนาพื้นที่ด้วยวิถีชีวิตโดยยึดหลักประชาธิปไตย
๒. ส่งเสริมและพัฒนาให้ประชาชนมีสุขภาพที่ดี
๓. ส่งเสริมให้ผู้พิการและผู้ด้อยโอกาสมีสิทธิและบทบาททางสังคม
๔. ส่งเสริม วัด-บ้าน -โรงเรียน และชุมชน
๕. ยึดหลักธรรมทางศาสนา และมีภูมิคุ้มกันทางสังคม
๖. ส่งเสริมการเชื่อมโยงมรดกทางวัฒนธรรมประเพณี ภูมิปัญญา และเอกลักษณ์ของท้องถิ่นเพื่อสืบทอดวิถีชีวิต
๗. ส่งเสริมให้ทุกภาคส่วนได้มีบทบาทในการมีส่วนร่วมในการพัฒนาสังคม
๘. ส่งเสริมและปรับปรุงกระบวนการผลิตทางการเกษตรให้ได้คุณภาพทุกขั้นตอนโดยใช้ระบบชีวภาพ เทคโนโลยีและนวัตกรรมผสมผสานกับภูมิปัญญาท้องถิ่น
๙. ส่งเสริมและสนับสนุนการทาเกษตรปลอดภัยตามแนวทางปรัชญาเศรษฐกิจพอเพียง
๑๐. พัฒนาและบริหารจัดการแหล่งน้ำให้เพียงพอต่อการประกอบอาชีพภาคการเกษตร
๑๑. เสริมสร้างภาพลักษณ์และประชาสัมพันธ์ด้านการท่องเที่ยวเพื่อรักษาตลาดการท่องเที่ยว เดิมและสร้างตลาดการท่องเที่ยวใหม่ รองรับนักท่องเที่ยวคุณภาพเพิ่มขึ้นได้อย่างมีประสิทธิภาพ
๑๒. พัฒนารูปแบบและกิจกรรมด้านการท่องเที่ยวให้มีความหลากหลาย เช่น การส่งเสริมการท่องเที่ยวช่วง Low Season การท่องเที่ยวเชิงสุขภาพ และการท่องเที่ยวเชื่อมโยงกับประเทศเพื่อนบ้าน
๑๓. ยกกระดับมาตรฐานสินค้าการบริการและการรักษาความปลอดภัย รวมทั้งพัฒนาบุคลากรให้มีขีดความสามารถในการแข่งขันธุรกิจด้านการท่องเที่ยว
๑๔. ส่งเสริมมาตรการกระตุ้นการท่องเที่ยวจากภาครัฐ เช่น การลดภาษี ลดดอกเบี้ยการลดค่าธรรมเนียมใบอนุญาตโรงแรม
๑๕. ส่งเสริมการมีส่วนร่วมของภาคประชาชนและภาคอื่นๆ ในการอนุรักษ์ฟื้นฟูทรัพยากรธรรมชาติและสิ่งแวดล้อมอย่างเป็นระบบ และเป็นธรรม
๑๖. พัฒนาระบบป้องกันภัยพิบัติทางธรรมชาติโดยมีการเชื่อมโยงฐานข้อมูลภัยพิบัติจากทุกภาคส่วนและส่งเสริมการมีส่วนร่วมเรียนรู้ภัยพิบัติอย่างทั่วถึง
๑๗. เผยแพร่ความรู้และความเข้าใจเกี่ยวกับผลกระทบจากกรเปลี่ยนแปลงสภาพภูมิอากาศให้กับประชาชน
๑๘. พัฒนาและฟื้นฟูแหล่งทรัพยากรทางทะเลที่เสื่อมโทรมโดยการมีส่วนร่วมของชุมชนและท้องถิ่นเพื่อคืนความสมดุลให้ระบบนิเวศทางทะเล

๑๙. พัฒนาและสนับสนุนให้มีบริการขนส่ง Logistic และสิ่งอำนวยความสะดวกที่มีประสิทธิภาพและได้มาตรฐาน

๒๐. พัฒนาเศรษฐกิจการค้าชายแดนและส่งเสริมความสัมพันธ์กับประเทศเพื่อนบ้านและอินโดจีนเพื่อรองรับกับประชาคมเศรษฐกิจอาเซียน

๒๑. ส่งเสริมให้ทุกภาคส่วนตระหนักและมีส่วนร่วมในการเสริมสร้างความสงบเรียบร้อยและความมั่นคงภายใน

๒๒. เสริมสร้างความร่วมมือของหมู่บ้านตามแนวชายแดนชายทะเลเพื่อป้องกันปัญหาการสัญจรข้ามแดนหลบหนีเข้าเมืองปัญหายาเสพติด และการกระทำผิดกฎหมาย

๒๓. สนับสนุนการดำเนินการรักษาความสงบเรียบร้อยและความมั่นคงตามแนวชายแดนให้มีประสิทธิภาพเพิ่มขึ้น

๒.๓ จุดยืนทางยุทธศาสตร์ (Positioning) ของเทศบาลตำบลหนองเสม็ด

ศักยภาพพื้นที่ของเทศบาลตำบลหนองเสม็ดมีปัจจัยที่เหมาะสมต่อการพัฒนาด้านการเกษตร การประมง ซึ่งเป็นอาชีพหลักของประชาชนในพื้นที่ โดยเฉพาะอย่างยิ่ง เนื่องด้วยเป็น พื้นที่ติดทะเล อ่าวไทย และเป็นเส้นทางไปสู่หมู่เกาะต่างๆ ซึ่งเป็นสถานที่สำคัญของจังหวัดตราด เช่น เกาะช้าง เกาะกูด เป็นต้น ทศ

การจะพัฒนาพื้นที่ตำบลหนองเสม็ดให้ทัดเทียมกับตำบลอื่นๆ ได้อย่างมีประสิทธิภาพนั้นจะต้องพัฒนาคุณภาพชีวิตของคนในพื้นที่ให้มีความผาสุก ขี้ทั้งทางกายและใจก่อน ดังนั้น ในด้านการส่งเสริม คุณภาพชีวิตได้ดำเนินการพัฒนาคน และการพัฒนาสังคม /ชุมชน ยึดแนวเศรษฐกิจพอเพียง คือ “ พอดี พอประมาณ สมดุลเหมาะสมตามศักยภาพพออยู่พอกิน ” การพัฒนาคนมุ่งเน้นส่งเสริมสนับสนุนกระบวนการเรียนรู้และการมีส่วนร่วมของคนในสังคม โดยมีจุดมุ่งหมายสูงสุดเพื่อให้ประชาชนมีคุณภาพชีวิตที่ดี มีความสุข คือ สุขภาวะ เก่งดี มีสุข ทั้งกาย จิต สังคม และปัญหา สำหรับในด้านสังคม และชุมชนนั้น ได้มุ่งเน้นให้เกิดการพัฒนาไปสู่ความยั่งยืน โดยการทำงานในลักษณะบูรณาการ กับ พหุภาคีทุกภาคส่วน เพื่อร่วม กันสร้างสังคม /ชุมชน ไปสู่การพัฒนาที่ยั่งยืน ประชาชนอยู่ดี กินดี นำไปสู่สังคมที่อบอุ่น ปลอดภัย และเอื้ออาทรต่อกัน การพัฒนาคุณภาพชีวิต เป็นเรื่องราวหรือกิจกรรมที่ทุกภาคส่วนต้องร่วมมือกันทั้งภาครัฐ เอกชน ครอบครัวยุวมชน องค์กรปกครองส่วนท้องถิ่น องค์กรภาคประชาชนและสถาบันการศึกษาที่เกี่ยวข้อง เพื่อปรับโครงสร้างทางสังคม โดยใช้กระบวนการมีส่วนร่วม กระตุ้นให้คนในสังคมเกิดความตระหนักในการรักษากำเนิด สามารถบริหารจัดการทรัพยากรในท้องถิ่นได้อย่างคุ้มค่าตามแนวเศรษฐกิจพอเพียง ร่วมเสริมสร้างสถาบันครอบครัวให้มั่นคง อบอุ่นและปลอดภัย ด้วยกิจกรรมต่างๆ ที่สมาชิกในครอบครัว /ชุมชนได้ร่วมคิด ร่วมทำ ร่วมใช้ ร่วมรักษา และร่วมกันสืบทอด เพื่อทำให้เกิดการเปลี่ยนแปลงไปสู่การพึ่งตนเอง หรือการสร้างความเข้มแข็งของกลไกต่าง ๆ ทางสังคมและชุมชนอย่างยั่งยืนโดยองค์การบริหารส่วนตำบลหนองเสม็ดมุ่งเน้นภารกิจด้านการส่งเสริมสุขภาพประชาชน การเสริมสร้างการเรียนรู้เพื่อดูแลสุขภาพโดยชุมชน การฟื้นฟูภูมิปัญญาท้องถิ่น การส่งเสริมและพัฒนาสาธารณสุขมูลฐานโดยชุมชนการสังคมสงเคราะห์ พัฒนาคุณภาพชีวิตและสนับสนุนคุ้มครองเด็ก สตรี คนชรา และผู้ด้อยโอกาส การส่งเสริมงานสภาวัฒนธรรม งานเสริมสร้างความเข้มแข็งของสถาบันครอบครัวการสำรวจข้อมูลปัญหาความต้องการของประชาชน การพัฒนาอาชีพ และรายได้ ของชุมชน ตลอดจนกิจกรรมพัฒนาเด็กและเยาวชน การพัฒนาสถานที่พักผ่อนหย่อนใจ สวนสาธารณะ การเพิ่มพื้นที่สีเขียว การกำจัดขยะมูลฝอยอย่างเหมาะสม

ด้านการคมนาคมสัญจร พื้นที่ตำบลหนองเสม็ดมีเส้นทางที่สามารถติดต่อกับพื้นที่ข้างเคียงได้อย่างสะดวก โดยมีทางหลวงหมายเลข ๓๑๔๘ ตราด-แหลมงอบ ตัดผ่านตำบลหนองเสม็ด โดยเชื่อมมาจากถนนสายสุขุมวิท ถนนหมายเลข ๓ อีกทั้งเส้นทางคมนาคมสัญจรภายในตำบลสามารถเชื่อมโยงยังตำบลข้างเคียงได้หลายเส้นทาง และได้รับการปรับปรุง พัฒนาเส้นทางอย่างต่อเนื่อง ซึ่งประชาชนตำบลข้างเคียงก็สามารถใช้เส้นทางดังกล่าวลำเลียงพืชผลทางการเกษตรออกสู่ตลาดภาคกลางอยู่เสมอ ด้วยศักยภาพและสภาพพื้นที่ขององค์การ

บริหารส่วนตำบลหนองเสม็ดที่มีความอุดมสมบูรณ์ เหมาะแก่ก การทำการเกษตร การประมง และการขนถ่าย
ผลผลิตทางการเกษตร การประมง จึงกำหนดจุดยืนทางยุทธศาสตร์ของตำบลหนองเสม็ด ดังนี้

ส่งเสริม สนับสนุนการพัฒนาคุณภาพด้านการเกษตร การประมง ประชาชนมีคุณภาพชีวิตที่ดี
และมีความสุข พร้อมเข้าสู่ประชาคมอาเซียน

๓. การวิเคราะห์เพื่อพัฒนาท้องถิ่น

๓.๑ การวิเคราะห์กรอบการจัดทำยุทธศาสตร์ขององค์กรปกครองส่วนท้องถิ่น

ในการจัดทำแผนพัฒนาท้องถิ่นของเทศบาลตำบลหนองเสม็ด ได้ใช้การวิเคราะห์ SWOT
Analysis/Demand (Demand Analysis)/Global Demand และTrend ปัจจัยและสถานการณ์การ
เปลี่ยนแปลงที่มีผลต่อการพัฒนา อย่างน้อยต้องประกอบด้วย การวิเคราะห์ศักยภาพด้านเศรษฐกิจ ด้านสังคม
ด้านทรัพยากรธรรมชาติและสิ่งแวดล้อม ซึ่งมีรายละเอียดดังนี้

จุดแข็ง (S : Strength-s)

- ประชาชนมีความพร้อม จะมีส่วนร่วมในกระบวนการพัฒนาท้องถิ่น
- การจัดโครงสร้างภายในมีความเหมาะสมสอดคล้องกับภารกิจ
- มีความพร้อมจะให้บริการสาธารณะและแก้ไขปัญหาความเดือดร้อนของประชาชน
- มีการประสานร่วมมือกันระหว่างองค์การบริหารส่วนตำบลกับส่วนราชการต่าง ๆ
- ผู้นำชุมชนมีความเข้มแข็ง และมีศักยภาพในการพัฒนา
- ส่งเสริมการมีส่วนร่วมของประชาชนในรูปแบบประชาคม การประชุมวางแผนเตรียมงาน

จุดอ่อน (W : Weakness)

- กฎหมาย ระเบียบ ข้อบังคับที่เกี่ยวข้องกับการปฏิบัติงาน มีการแก้ไขเปลี่ยนแปลงอยู่ตลอดเวลาทำให้
เจ้าหน้าที่ผู้ปฏิบัติสับสนขาดความชัดเจน
- เทศบาล มีงบประมาณจำกัด ทำให้การพัฒนาไม่เป็นไปตามแผนที่วางไว้
- การใช้ทรัพยากรธรรมชาติ และการทำลายสิ่งแวดล้อมเพิ่มขึ้น ก่อให้เกิดปัญหาภัยธรรมชาติ

โอกาส (O : Opportunity)

- จังหวัดตราด หรือหน่วยงานที่เกี่ยวข้องสนับสนุนงบประมาณให้เทศบาลตำบล ดำเนินการตามแผนงาน
โครงการตามแนวทางยุทธศาสตร์การพัฒนาจังหวัด และแผนพัฒนาท้องถิ่น
- มีเส้นทางคมนาคมเชื่อมระหว่างจังหวัด สามารถรองรับการขยายตัวทางด้านเศรษฐกิจ
- นโยบายของรัฐบาลในการส่งเสริมการกระจายอำนาจปกครองท้องถิ่น โดยการสร้างดุลยภาพ
ระหว่างการกำกับดูแล และความเป็นอิสระของท้องถิ่นในการบริหารจัดการงบประมาณและบุคลากรของท้องถิ่น

อุปสรรค (T : Threat)

- ประชาชนขาดความรู้ ความเข้าใจ บทบาทหน้าที่ของตนเองกับงานของท้องถิ่น
- นโยบายรัฐบาลไม่สามารถถ่ายโอนงบประมาณมายัง องค์กรปกครองส่วนท้องถิ่น ตามพระราชบัญญัติ
กำหนดแผนและขั้นตอนการกระจายอำนาจให้แก่องค์กรปกครองส่วนท้องถิ่น พ.ศ.๒๕๔๒ ทำให้การพัฒนาท้องถิ่น
บางเรื่องต้องชะงัก
- กฎหมาย ระเบียบ ข้อบังคับขาดความยืดหยุ่น หรือไม่เหมาะสมสอดคล้องกับภารกิจห้วงระยะเวลาใน
การจัดสรรและการเบิกจ่ายงบประมาณของรัฐบาลมีความไม่แน่นอน

- การดำเนินงานตามนโยบายต่าง ๆ ของรัฐบาลมีจำนวนเพิ่มมากขึ้น ความรับผิดชอบ เพิ่มมากขึ้น ประกอบกับปัญหาในพื้นที่และความต้องการประชาชนมีมาก แต่ไม่สามารถปฏิบัติได้ครบถ้วน เนื่องจากจำกัดด้วยอำนาจหน้าที่และจำนวนงบประมาณที่มีจำกัด

๓.๒ การประเมินสถานการณ์สภาพแวดล้อมภายนอกที่เกี่ยวข้อง

ในการจัดทำแผนพัฒนาท้องถิ่น (พ.ศ. ๒๕๖๑ – ๒๕๖๕) ของเทศบาลตำบลหนองเสม็ด นั้น ได้ทำการประเมินสถานการณ์สภาพแวดล้อมภายนอกที่เกี่ยวข้อง ซึ่งมีรายละเอียดดังนี้

ด้าน	สถานการณ์สภาพแวดล้อมภายนอกที่เกี่ยวข้อง	ขอบข่ายและปริมาณของปัญหา/ความต้องการ	พื้นที่เป้าหมาย / กลุ่มเป้าหมาย	ความคาดหวังและแนวโน้มอนาคต
๑. การพัฒนาคุณภาพชีวิตและสังคมอยู่ดีมีสุข	๑) มีการระบาดของโรคอุบัติใหม่ โรคระบาด โรคติดต่อ	ด้านสาธารณสุข	ในเขตเทศบาลตำบล	ในพื้นที่ไม่มีการระบาดของโรคอุบัติใหม่ โรคระบาด โรคติดต่อ
	๒) ประชาชนในพื้นที่ป่วยเป็นโรคเรื้อรัง แนวโน้มที่เพิ่มขึ้น เช่น เบาหวาน ความดัน		ประชาชนในกลุ่มเสี่ยงและผู้ป่วย	
	๓) ปริมาณขยะและน้ำเสียเพิ่มมากขึ้น		ในเขตเทศบาล	ปริมาณขยะและน้ำเสียถูกกำจัดให้หมดด้วยวิธีที่ถูกต้อง
	๔) ประชาชนบริโภคอาหารที่ปลอดภัย		ประชาชนในเขตเทศบาล	ประชาชนทราบและสามารถเลือกบริโภคอาหารที่ปลอดภัยและถูกต้อง
	๕) ประชาชนในพื้นที่บางรายมีที่อยู่อาศัยไม่มั่นคงแข็งแรง	ที่อยู่อาศัย	ประชาชนในเขตเทศบาล	ประชาชนในเขตพื้นที่ได้รับความช่วยเหลือซ่อมแซมที่อยู่อาศัย
	๖) มีการขยายตัวของประชากรเพิ่มมากขึ้นทำให้เกิดการขยายตัวของอาคารบ้านเรือนทำให้เกิดเป็นชุมชนแออัด	ประชากร	พื้นที่ในเขตเทศบาลตำบล	ควบคุมอาคาร การก่อสร้าง อาคารบ้านเรือน การพิจารณาออกใบอนุญาตเพื่อไม่ให้เกิดปัญหาจากการก่อสร้างอาคาร
	๗) ประชาชนบางครัวเรือนบริโภค-บริโภคน้ำที่ยังไม่สะอาดและมีสิ่งเจือปน เช่น จากน้ำฝน น้ำที่ไม่ได้คุณภาพ มีตะกอน	การอุปโภค-บริโภค	ประชาชนในเขตเทศบาล	ประชาชนบริโภคน้ำที่ถูกต้อง สุขลักษณะ
	๑) การศึกษาสื่อการเรียนการสอนยังไม่พอเพียง เด็กนักเรียนไม่ได้รับการศึกษาต่อในระดับที่สูงกว่าชั้นพื้นฐาน และขาดงบประมาณในการศึกษาครอบครัวยากจน	สังคมในชุมชน	เด็กนักเรียนในเขต	มีการสื่อการเรียนการสอนที่เพียงพอ เด็กนักเรียนได้รับการศึกษาที่สูงขึ้นมีงบประมาณในการศึกษาเล่าเรียน

ด้าน	สถานการณ์ภาพ แวดล้อม ภายนอกที่เกี่ยวข้อง	ขอบข่ายและปริมาณ ของปัญหา/ ความต้องการ	พื้นที่เป้าหมาย/ กลุ่มเป้าหมาย	ความคาดหวังและ แนวโน้มอนาคต
๑. การพัฒนาคุณภาพ ชีวิตและสังคมอยู่ดีมีสุข	๒) เด็กเล็กและผู้สูงอายุ บางครอบครัว ผู้สูงอายุ อยู่ตามลำพัง และ รับภาระในการดูแลเด็ก	สังคมในชุมชน	ผู้สูงอายุและเด็กในเขต	ผู้สูงอายุและเด็กได้รับการ ดูแลที่ดี
	๓) ผู้พิการไม่ได้รับความ ช่วยเหลือ		ผู้พิการในเขต	ผู้พิการได้รับการ ช่วยเหลือในการ ดำรงชีวิตและทั่วถึง
	๔) เยาวชน และวัยรุ่น ติดเกมส์ บุหรี่ เหล้า สารเสพติดและท้อง ก่อนวัยอันควร		เยาวชนและวัยรุ่นใน เขต	เยาวชนและวัยรุ่นมี อนาคตที่ดี
	๕) ประชากรตั้งแต่อายุ ๓๕ ปีขึ้นไป ไม่ได้ตรวจ สุขภาพประจำปี		ประชาชนในเขตตำบล	ประชาชน ๓๕ ปี ขึ้นไป ได้รับการตรวจสุขภาพ ครบทุกคน
	๖) มีประชากรที่สูบบุหรี่ และดื่มสุรามาก		ประชาชนที่สูบบุหรี่ และดื่มเหล้า	ประชาชนเลิกสูบบุหรี่ และดื่มเหล้า
๒. ด้านเศรษฐกิจ	ขาดแหล่งเงินทุนในการ ทำกิจการและประกอบ อาชีพ	การลงทุน	ประชาชนในเขต	มีแหล่งเงินทุนในการ ประกอบอาชีพ
	ค่าแรงต่ำ ค่าครองชีพ สูง ขาดแคลนการจ้าง แรงงาน	การพาณิชย์กรรม	ผู้ประกอบการอาชีพรับจ้าง	ค่าแรงสูงขึ้นเหมาะสมกับ ค่าครองชีพ
๓. ด้านการส่งเสริมการ อนุรักษ์และการจัดการ ทรัพยากรสิ่งแวดล้อม	ปัญหาเรื่องขยะเพิ่ม มากขึ้น	สิ่งแวดล้อม	พื้นที่ในเขตเทศบาล	ปัญหาเรื่องขยะลดลง ประชาชนสามารถ กำจัดขยะได้ถูกต้อง และไม่กระทบต่อ สิ่งแวดล้อม
	ปัญหาน้ำท่วมขังทำให้ เกิดน้ำเน่าเสีย			ลดปัญหาน้ำท่วมขัง

ด้าน	สถานการณ์ภาพแวดล้อมภายนอกที่เกี่ยวข้อง	ขอข่วยและปริมาณของปัญหา/ความต้องการ	พื้นที่เป้าหมาย/กลุ่มเป้าหมาย	ความคาดหวังและ แนวโน้มอนาคต
๔.ด้านการพัฒนางานโครงสร้างพื้นฐาน	๑)ขาดแคลนแหล่งน้ำในการทำเกษตรและน้ำประปาสำหรับอุปโภค - บริโภคยังไม่เพียงพอและยังไม่ได้มาตรฐาน	แหล่งน้ำและน้ำประปาในการอุปโภค - บริโภค	ในเขตเทศบาล	ประชาชนมีน้ำและแหล่งน้ำประปาใช้ อย่างเพียงพอคุณภาพและมีมาตรฐานมากขึ้น
	๒)ไฟฟ้าส่องสว่างทางและที่สาธารณะยังไม่สามารถดำเนินการได้อย่างครอบคลุมพื้นที่	ไฟฟ้า	ทางและที่สาธารณะในเขต อบต.	ทางและที่สาธารณะมีแสงสว่างเพียงพอประชาชนได้รับความสะดวกในการสัญจรไป - มา ป้องกันการเกิดอาชญากรรมได้
	๓)หมู่บ้านขยายมากขึ้นระบบระบายน้ำยังไม่เพียงพอ	รางน้ำ ท่อระบายน้ำ	พื้นที่ใน เทศบาล	มีวางระบบน้ำสามารถระบายน้ำได้สะดวก ไม่อุดตัน ไม่ส่งกลิ่นเหม็นก่อความรำคาญ
	๔)ถนนยังเป็นหลุมเป็นบ่อ	ถนน	ทางและที่สาธารณะในเขตเทศบาล	มีถนนให้ประชาชนสัญจรไปมาได้สะดวก
	๕)ประชาชนต้องการทางสำหรับสัญจรไป มาให้สะดวกกว่านี้	เส้นทางคมนาคม	เส้นทางคมนาคมที่เป็นสาธารณะและประชาชนมีความต้องการให้ดำเนินการ	มีเส้นทางคมนาคมอย่างเพียงพอและประชาชนได้รับความสะดวกในการสัญจรไปมา
๕.ด้านการบริหารจัดการที่ดีและมีส่วนร่วมของประชาชน	การจราจรบนถนนมีเพิ่มมากขึ้นอาจทำให้เกิดอุบัติเหตุได้	การจราจร	ประชาชนสัญจรไปมาบนถนน	มีระบบควบคุมการจราจร เช่น ติดตั้งสัญญาณไฟกระพริบเพื่อเตือนให้ระมัดระวัง
๖.ด้านการศึกษา ศาสนา ศิลปวัฒนธรรม จารีตและภูมิปัญญาท้องถิ่น	ศิลปะ วัฒนธรรม จารีตประเพณี และภูมิปัญญาท้องถิ่นถูกกลืนเลียนไป	ศิลปะ วัฒนธรรม จารีต ประเพณี และภูมิปัญญาท้องถิ่นถูกกลืนเลียนไป	ประชาชนในเขตตำบล	ยกย่อง เชิดชูคนดี หรือปราชญ์ชาวบ้านเนื่องท่องเที่ยวโอกาสต่างๆ เพื่อเป็นตัวอย่างแก่เยาวชนและประชาชน ศิลปะ วัฒนธรรม จารีต ประเพณีและภูมิปัญญาท้องถิ่นไม่ถูกกลืนเลียน

